



100 SORUDA TKDK, IPARD & KIRSAL KALKINMA UZMANLARI





100
SORUDA
TKDK, IPARD
&
KIRSAL KALKINMA
UZMANLARI

KIRSAL KALKINMA UZMANLARI DERNEĞİ

Kırsal Kalkınma Uzmanları Derneği (KU-DER), 2023 yılında Tarım ve Kırsal Kalkınmayı Destekleme Kurumu'nda görev yapan uzmanlar tarafından kurulmuştur. Derneğin amacı; üyelerine mesleki, kültürel, sosyal, ekonomik ve hukuki alanlarda destek sağlamak, ayrıca kırsal kalkınmaya ilişkin araştırma, proje, yayın ve iş birliği faaliyetleri yürütmektir.

Elinizdeki rehber, Derneğin ilk yayınıdır. KU-DER, kırsal kalkınma alanında önde gelen ve saygın bir sivil toplum kuruluşu olma vizyonuyla çalışmalarını sürdürmektedir. Bu kapsamda, BM Genel Kurulu kararı ile ilk defa 2025 yılında kutlanan "6 Temmuz Dünya Kırsal Kalkınma Günü" Türkiye kamuoyuna KU-DER tarafından duyurulmuş; sosyal medya paylaşımlarıyla kırsal kalkınmanın önemine dikkat çekilmiştir.

ASSOCIATION OF RURAL DEVELOPMENT EXPERTS

The Association of Rural Development Experts (ARDE) was established in 2023 by experts working at the Agriculture and Rural Development Support Institution (ARDSI/TKDK). Its mission is to support its members in professional, cultural, social, economic, and legal matters, while conducting research, projects, publications, and cooperation activities related to rural development.

This guide is the Association's first publication. ARDE continues its work with the vision of becoming a leading and respected civil society organization in the field of rural development. In this context, World Rural Development Day (6 July), first celebrated in 2025 following a United Nations General Assembly resolution, was introduced to the Turkish public by ARDE, and the importance of rural development was highlighted through social media outreach.



**Kırsal kalkınma için çalışmaktan
gurur duyuyoruz.**

6 Temmuz

Dünya Kırsal Kalkınma Günü Kutlu Olsun!

We are proud to work for rural development.
Happy World Rural Development Day!


KU-DER
Kırsal Kalkınma Uzmanları Derneği
Association of Rural Development Experts

ÖNSÖZ

Türkiye Cumhuriyeti, Avrupa Birliği standartlarına ve kurallarına göre işleyen bir idari yapı oluşturup, bunu başarıyla yönetebileceğini Tarım ve Kırsal Kalkınmayı Destekleme Kurumu ile somut biçimde ortaya koymuştur.

2005 yılında başlayan tam üyelik müzakerelerinin bir gereği olarak 2007 yılında kurulan Tarım ve Kırsal Kalkınmayı Destekleme Kurumu, Avrupa Birliği'nin, Katılım Öncesi Yardım Aracı Kırsal Kalkınma Programı'nın (IPARD) uygulanmasına ilişkin tüm yönetim yetkilerini 2011 yılında devralmış ve Avrupa Birliği ile Türkiye Cumhuriyeti'nin ortak finansmanıyla oluşturulan mali kaynağı, ilgili mevzuata uygun şekilde ve %100'e yakın bir başarıyla faydalanıcılara ulaştırmıştır.

TKDK'nın elde ettiği bu başarının arkasında, Avrupa Birliği tarafından akredite edilmiş güçlü bir insan kaynağı bulunmaktadır. Kurum bünyesinde görev yapan uzmanlar, Avrupa Birliği'nin mali yönetim, kontrol, izleme ve denetim standartlarına uygun şekilde yetiştirilmiş ve akreditasyon süreçlerinden başarıyla geçmiş olup, IPARD Programı'nın şeffaf, güvenilir ve etkin bir şekilde uygulanmasının temel güvencesini oluşturmaktadırlar.

TKDK uzmanlarının başarılı çalışmaları AB Komisyonu tarafından takdir edilmekte, diğer aday ve üye ülkelere örnek gösterilmektedir. Ayrıca, İlerleme Raporlarında, TKDK ve IPARD Programlarının başarısına övgüyle yer verilmektedir. TKDK uzmanları tarafından kurulan Kırsal Kalkınma Uzmanları Derneği'nin (KU-DER) hazırladığı bu rehber ile Kurumun ve uzmanlarının tanıtılması, ayrıca IPARD Programı hakkında kamuoyunun bilgilendirilmesi amaçlanmıştır. Program hakkında güncel ve ayrıntılı bilgilere Kurumun web sayfasından ulaşılabileceğini önemle belirtmek isteriz.

Rehber, Samsun İl Koordinatörümüz Sayın Yusuf ÖZBEY ile Dernek Başkanımız Sayın Yusuf DURAN'ın öncülüğünde, Samsun İl Koordinatörlüğü uzmanları ve Derneğimizin Kırsal Kalkınma Çalışmaları Komisyonu üyelerinin katkılarıyla hazırlanmıştır. Bu çalışmanın hazırlanmasında emeği geçen tüm arkadaşlarımıza teşekkür ediyor; rehberin yatırımcılar, faydalanıcılar ve konuya ilgi duyan tüm kesimler için yararlı olmasını diliyoruz.

Bu vesileyle Avrupa Birliği ve diğer uluslararası kuruluşlarla yürütülen mali iş birliğinin önümüzdeki dönemde daha da güçlenerek devam etmesini; kırsal kalkınma alanında atılan adımların ülkemizin sürdürülebilir kalkınmasına, ekonomik gelişimine ve toplumsal refahına katkı sağlamasını temenni ediyoruz.

**Kırsal Kalkınma Uzmanları Derneği
(KU-DER) Yönetim Kurulu**

FOREWORD

The Republic of Türkiye has demonstrated, through the Agriculture and Rural Development Support Institution (ARDSI/TKDK), its ability to establish and successfully manage an administrative system operating in line with European Union standards and rules.

Established in 2007 as part of Türkiye's EU accession process, TKDK assumed full responsibility for implementing the Instrument for Pre-Accession Assistance for Rural Development (IPARD) Programme in 2011. Since then, it has delivered EU and national co-financed funds to beneficiaries in compliance with relevant legislation and with an almost perfect success rate.

This achievement is built on a strong, EU-accredited human resource base. TKDK experts have been trained and accredited in accordance with EU standards for financial management, control, monitoring, and auditing, ensuring the transparent, reliable, and effective implementation of the IPARD Programme.

The success of TKDK experts is recognized by the European Commission and cited as a model for other candidate and member countries. The achievements of TKDK and the IPARD Programme are also consistently highlighted in Progress Reports.

This guide, prepared by the Association of Rural Development Experts (ARDE/KUDER), founded by TKDK experts, aims to introduce the Institution and its experts while raising public awareness of the IPARD Programme. We would also like to emphasize that up-to-date and detailed information on the Programme is available on the Institution's website.

The guide was prepared under the leadership of Mr. Yusuf ÖZBEY, Provincial Coordinator of Samsun, and Mr. Yusuf DURAN, President of the Association, with contributions from experts of the Samsun Provincial Coordination Unit and members of ARDE Rural Development Studies Commission. We thank all those who contributed and hope that this guide will be useful for investors, beneficiaries, and all interested stakeholders.

We also express our hope that financial cooperation with the European Union and other international organizations will continue to strengthen, and that efforts in rural development will further contribute to Türkiye's sustainable development, economic growth, and social welfare.

**Association of the Rural Development
Experts (KU-DER) Board of Directors**



İÇİNDEKİLER

1. Tarım ve Kırsal Kalkınmayı Destekleme Kurumu (TKDK) hangi amaçla kurulmuştur?.....	1
2. TKDK, Merkez ve Taşrada nasıl teşkilatlandırılmıştır?.....	2
3. TKDK'nın Türk İdare Teşkilatı içindeki yeri nedir?.....	3
4. TKDK'nın Kuruluşu ve Yapısı Üzerinde etkili olan faktörler nelerdir?.....	3
5. TKDK'nın Türkiye-AB katılım müzakere süreciyle ilişkisinin detayları nedir?.....	4
6. TKDK'ya AB Katılım Öncesi Mali Yardım Aracını kullanabilmesi için şart koşulan sistemin diğer mali araçlardaki ve kurumlardaki sistemden farkı nedir?.....	5
7. TKDK EDİS Sistemi kapsamında hangi akreditasyon aşamalarından geçerek, hangi tarihte yetki devrini almıştır?.....	6
8. TKDK'nın tabi olduğu uluslararası akreditasyonun yasal dayanakları ve esasları nedir?.....	7
9. TKDK hangi ulusal ve uluslararası birimler tarafından denetlenmektedir?.....	8
10. TKDK hâlihazırda hangi program ve faaliyetleri yürütmektedir?.....	9
11. AB İlerleme Raporlarında TKDK ve IPARD hakkında hangi değerlendirmelerde bulunulmuştur?.....	10
12. TKDK uzmanları hangi statüde istihdam edilmektedir?.....	13
13. TKDK'da hangi branşlardan uzman istihdam edilmektedir?.....	14
14. TKDK uzman alımlarında hangi şartlar aranmakta ve hangi yöntemler uygulanmaktadır?.....	14
15. TKDK uzmanları IPARD Programının uygulanmasında hangi görevleri üstlenmektedir?.....	15
16. IPARD nedir?.....	19
17. IPARD Programının amaçları nelerdir?.....	20
18. IPARD Programının hedefleri nedir?.....	21
19. IPARD Programının yasal dayanağı olan uluslararası anlaşmalar hangileridir?.....	22
20. IPARD Programı'nın uygulanmasında hangi kurum ve kuruluşlar görev almaktadır?.....	23
21. IPARD Programında hangi alanlarda destek verilmektedir?.....	23
22. IPARD Programı ile hangi tip yatırımlar yapılabilir?.....	24
23. Yatırımların hangi harcama kalemlerine destek verilmektedir?.....	24
24. Desteklenmeyen harcamalar hangileridir?.....	25
25. Desteğin şekli, yatırım tutarları ve destek oranları nelerdir?.....	26
26. IPARD Programına kimler başvuru yapabilir?.....	27
27. Programa kimler başvuramaz?.....	27
28. Yatırımlar kırsal alanda mı yapılmalıdır?.....	28

29. Mesleki yeterlilik şartı hangi yatırımlarda, hangi kapsamda aranmaktadır?.....	29
30. Başvurular nereye ve nasıl yapılır?.....	30
31. Üretici örgütlerine destek verilmekte midir? Üretici örgütlerine sağlanan ayrıcalıklar var mıdır?	31
32. KOBİ'LER hangi sektörlerde ve hangi şartlar altında desteklenmektedir?.....	31
33. Yatırım tedbirlerinde bir kişi kaç başvuru yapabilir?.....	32
34. IPARD desteklerinin eşit ve haksız rekabete sebebiyet vermeyecek şekilde kullandırılmasına yönelik dikkat edilecek hususlar nelerdir?....	32
35. Proje başvurusu için hangi dokümanlar istenmektedir?.....	34
36. Başvuru paketi hazırlama dokümanlarının detaylarına nereden ulaşılabilir?	35
37. İş Planı nedir? Bütün yatırım tipleri için İş Planı formatı aynı mıdır? ...	36
38. Teknik Proje nedir? Bütün yatırım tipleri için Teknik Proje formatı aynı mıdır?	37
39. Teklifler hangi kurallara göre alınır?.....	37
40. Yatırım Kapsamında Uyulması Gereken Koşullar nelerdir? Bunlar neden önemlidir? Bu koşulların yer aldığı tablolara nasıl ulaşılır?.....	38
41. Basitleştirilmiş maliyet sistemi (BMS) nedir? Hangi tedbirlerde uygulanmaktadır?.....	38
42. Uygun harcamalar vergiden muaf mıdır?.....	39
43. Görünürlük rehberi nedir? Görünürlük kuralları neden önemlidir?.....	39
44. Proje hazırlığında destek alınabilecek kuruluşlar var mıdır?.....	40
45. Danışman firmalara ait bir liste var mıdır?.....	40
46. Başvuru hangi sebeplerle reddedilmektedir?	41
47. Projeler üzerinde hangi kontroller yapılmaktadır?	42
48. Yapım işlerinde fiyat kontrolü nasıl yapılmaktadır?	42
49. Makine-ekipman harcama kalemlerinde fiyat kontrolü nasıl yapılmaktadır?.....	43
50. Hazırlanan proje maliyetlerinde kesinti yapılması söz konusu olmakta mıdır?.....	43
51. Sıralama kriterlerinin önemi nedir? Desteklenecek projeler nasıl belirlenmektedir?.....	44
52. Destek kararı açıklandıktan sonra hangi işlemler yapılmaktadır?.....	44
53. Yatırım ne zaman başlatılmalı ve ne zaman tamamlanmalıdır?	45
54. Avans ödemesi yapılmakta mıdır?	46
55. Fiyat farkı uygulaması nedir?.....	46
56. Sözleşmedeki temel yükümlükler nelerdir?.....	46
57. Sözleşme dönemi nedir? Sözleşmesel yükümlülükler ne zaman bitmektedir?.....	47

58. Fesih yaptırımı hangi durumlarda söz konusu olmaktadır?.....	48
59. Sözleşme imzalandıktan sonra projede değişiklik yapmak mümkün müdür?.....	49
60. Sözleşmede değişikliğe izin verilmeyen konular hangileridir?	49
61. Ödemeler ne zaman ve nasıl yapılmaktadır?	49
62. Yatırımım için başka kaynaklardan da destek alabilir miyim?.....	50
63. İzleme döneminde yatırımlara ilişkin hangi kontroller yapılmaktadır?.....	51
64. İzleme döneminde yatırımda değişiklik yapılabilmesi veya kapasite artırılması mümkün müdür?	52
65. M1-Tarımsal İşletmelerin Fiziki Varlıklarına Yönelik Yatırımlar Tedbiri kapsamında hangi yatırımlar desteklenmektedir?.....	52
66. M1-Tedbirinde sektörlere göre desteğe esas uygun harcama limitleri ve destek oranları nelerdir? Destek oranını artıran koşullar nelerdir?	53
67. M1-Tedbirinde desteklenecek yatırımlar için öngörülen kapasite alt ve üst limitleri (Spesifik uygunluk kriterleri) nelerdir?.....	54
68. M1-Tedbirinde başvuru sahibinde aranan genel ve özel şartlar (uygunluk kriterleri) nelerdir?.....	55
69. M3-Tarım ve Balıkçılık Ürünlerinin İşlenmesi ve Pazarlanması ile İlgili Fiziki Varlıklara Yönelik Yatırımlar Tedbiri kapsamında hangi yatırımlar desteklenmektedir?.....	56
70. M3-Tedbirinde sektörlere göre desteğe esas uygun harcama limitleri ve destek oranları nelerdir? Destek oranını artıran koşullar nelerdir?	58
71. M3-Tedbirinde desteklenecek yatırımlar için öngörülen kapasite alt ve üst limitleri nelerdir?.....	59
72. M3-Tedbirinde başvuru sahibinde aranan genel ve özel şartlar (uygunluk kriterleri) nelerdir?.....	60
73. M7-Çiftlik Faaliyetlerinin Çeşitlendirilmesi ve İş Geliştirme Tedbiri kapsamında hangi yatırımlar desteklenmektedir?.....	61
74. M7-Tedbirinde sektörlere göre desteğe esas uygun harcama limitleri ve destek oranları nelerdir? Destek oranını artıran koşullar nelerdir?	62
75. M7-Tedbirinde desteklenecek yatırımlar için öngörülen kapasite alt ve üst limitleri nelerdir?.....	64
76. M7-Tedbirinde başvuru sahibinde aranan genel ve özel koşullar nelerdir?.....	65
77. M7-Tedbirinde belirli istisnalar haricinde aranan kırsal alan şartı nedir? Bu şart hangi kişiler ve hangi yatırımlar için aranmaktadır? Kırsal alan listesine nereden ulaşılabilir?	67
78. M7-Tedbirinde seracılık hangi yatırımlar kapsamında desteklenmektedir?.....	68
79. M7-Tedbirinde hangi tıbbi ve aromatik bitkilerin üretimine yönelik yatırımlar desteklenmektedir?.....	68

80. M7-Tedbirinde hangi yem bitkilerinin üretimine yönelik yatırımlar desteklenmektedir?.....	69
81. M7-Tedbirinde hangi zanaatkârlık ve katma değerli ürünlere yönelik yatırımlar desteklenmektedir?	70
82. M7-Tedbirinde hangi kırsal turizm faaliyetlerine yönelik yatırımlar desteklenmektedir?.....	72
83. M7-Tedbirinde sıralama kriterlerinden biri olan yatırımın orman köyü veya dağlık alanda olmasına dair kriterler ne anlama gelmektedir? Kontroler nereden yapılabilir?.....	72
84. M4-Tarım-Çevre-İklim ve Organik Tarım Tedbirinin amacı nedir?.....	73
85. M4-Tarım-Çevre-İklim ve Organik Tarım Tedbiri hangi il ve ilçelerde uygulanmaktadır?.....	73
86. M4-Tarım-Çevre-İklim ve Organik Tarım Tedbiri kapsamında hangi faaliyetler desteklenmektedir?.....	74
87. M4-Tarım-Çevre-İklim ve Organik Tarım Tedbirine kimler başvuruda bulunabilmektedir?	74
88. M4-Tarım-Çevre-İklim ve Organik Tarım Tedbirinde verilen desteğin oranı ve miktarı nelerdir?.....	75
89. M4-Tarım-Çevre-İklim ve Organik Tarım Tedbirinde başvuru ve ödeme süreçleri nasıl işlemektedir?.....	75
90. M5-Yerel Kalkınma Stratejilerinin Uygulanması (LEADER Yaklaşımı) Tedbirinin amacı ve temel özellikleri nedir?	76
91. M5-LEADER Yaklaşımı Tedbirinde destek oranları ve miktarları nelerdir?.....	76
92. M5-LEADER Yaklaşımı Tedbiri kapsamında desteklenen Yerel Eylem Gruplarının (YEG) hukuki statüsü nedir? YEG'lerin hangi şartları sağlamaları gerekmektedir?.....	77
93. M5-LEADER Yaklaşımı Tedbirinde başvuru sahiplerinin sunacağı yerel kalkınma stratejisi nedir? Tematik öncelikleri neler olmalıdır?.....	77
94. M5-LEADER Yaklaşımı Tedbirinde sunulacak yerel kalkınma stratejilerinin kapsayacağı alanlara ilişkin şartlar nelerdir?.....	78
95. M5-LEADER Yaklaşımı Tedbirinde desteklenen uygun faaliyetler nelerdir?.....	78
96. M5-LEADER Yaklaşımı Tedbirinde desteklenen harcama kalemleri nelerdir?.....	79
97. M5-LEADER Yaklaşımı Tedbirinde başvuru işlemleri ve süreci nasıl işlemektedir?.....	80
98. M5-LEADER Yaklaşımı Tedbiri kapsamında hazırlanan Eylem Planı nedir? Yıllık Uygulama Planı (YUP) ile arasındaki farklar nelerdir?.....	80
99. M5-LEADER Yaklaşımı Tedbirinde ödeme işlemleri ve süreci nasıl işlemektedir?.....	81
100.M6-Kırsal Alanda Kamu Altyapı Yatırımları tedbirine ilişkin temel bilgiler nelerdir?	81

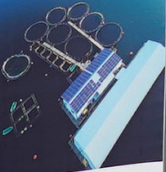
YERİNDE
ÜRETİM



YERİNDE
İSTİHDAM



YERİNDE
KALKINMA



IPARD

TKDK

TARIM VE KIRSAL KALKINMAYI
DESTEKLEME KURUMU



KIRSALA DESTEK,
GELECEĞE YATIRIM!



444 85 35
www.tkd.gov.tr

İKİM VE KIRSAL KALKINMAYI
DESTEKLEME KURUMU

1. BÖLÜM


TKDK

1. Tarım ve Kırsal Kalkınmayı Destekleme Kurumu (TKDK) hangi amaçla kurulmuştur?

2005 yılında Avrupa Birliği ile Türkiye arasında başlayan tam üyelik müzakerelerinin tarım ve kırsal kalkınma faslına ilişkin açılış kriterlerinden biri; ülkemizde AB gereklerine uygun olarak akredite edilmiş bir IPARD (Katılım Öncesi Yardım Aracı- Kırsal Kalkınma Bileşeni) Ajansının kurulması olarak belirlenmiş; 4 Mayıs 2007 tarihli ve 5648 sayılı Tarım ve Kırsal Kalkınmayı Destekleme Hizmetleri Hakkında Kanun ile IPARD ajansı olarak faaliyet göstermek üzere Tarım ve Kırsal Kalkınmayı Destekleme Kurumu (TKDK) kurulmuştur.

Kuruluş Kanununun gerekçesinde,

- Avrupa Birliğine adaylık sürecinde kırsal kalkınmaya yönelik fonların kullanımını ve yönetimini sağlayacak idari yapıların ve uygulama mekanizmalarının oluşturulmasının Avrupa Birliği mevzuatından kaynaklanan bir zorunluluk olduğu;
- ...diğer bileşenlere ait fonların Merkezi Finans ve İhale Birimi aracılığıyla kullanılması mümkün iken, Kırsal Kalkınma Fonunun tüm mali kontrolü ile ilgili görev ve sorumluluğun aday ülkeye tevdi edildiği, **uygulama mekanizmasının genişletilmiş merkezi olmayan uygulama sistemi şeklinde gerçekleştirilmesinin öngörüldüğü; bundan dolayı farklı bir uygulama ve programlamanın gerektiği,**

 *Ulusal Kırsal Kalkınma Strateji Belgesi'nde "Kırsal Kalkınma Uygulama ve Ödeme Biriminin, Avrupa Birliği kırsal kalkınma politikaları ve uygulamalarındaki değişimler de göz önünde bulundurularak, **idari ve mali özerkliğe sahip olacak şekilde** oluşturulacağına kaydedildiği," belirtilmiştir.*

Kuruluş amacı, ulusal program ve stratejilerde öngörülen ilke ve hedefler çerçevesinde, Avrupa Birliği ve uluslararası kuruluşlardan sağlanan kaynakları da kapsayacak şekilde, kırsal kalkınma programlarının uygulanmasına yönelik faaliyetleri gerçekleştirmek olan TKDK'nın görev, yetki ve sorumluluklarına ilişkin usul ve esaslar, 2018 yılında 4 Sayılı Cumhurbaşkanlığı Kararnamesi'nin 35. Bölümü (TKDK Teşkilatı Hakkında Kararname) ile yeniden düzenlenmiştir.

TKDK, kamu tüzel kişiliğini haiz, idarî ve malî özerkliğe sahip, özel bütçeli bir kamu kurumu olup, Tarım ve Orman Bakanlığı'nın ilgili kuruluşu olarak hizmet vermektedir.

2. TKDK, Merkez ve Taşrada nasıl teşkilatlandırılmıştır?

Kurum merkez teşkilatı ile birlikte, taşrada 42 ilde koordinatörlük ve 39 ilde ise irtibat ofisleri ile 81 ilimizin tamamına hizmet vermektedir.

Kurum merkezindeki hizmet birimleri; Proje Hizmetleri Genel Koordinatörlüğü, Finansman Genel Koordinatörlüğü, Personel ve Destek Hizmetleri Genel Koordinatörlüğü, İç Denetim Koordinatörlüğü ve Hukuk Müşavirliğidir.

İl Koordinatörlüklerinde ise Proje Başvuru Yönetimi Birimi, Ödeme Talep İşlemleri Birimi, Yerinde Kontrol Birimi ve Destek Hizmetleri Birimi bulunmaktadır.

Koordinatörlüklerin bulunduğu 42 İl: Afyonkarahisar, Amasya, Balıkesir, Çorum, Diyarbakır, Erzurum, Hatay, Isparta, Kahramanmaraş, Kars, Konya, Malatya, Ordu, Samsun, Şanlıurfa, Sivas, Tokat, Trabzon, Van, Yozgat, Ağrı, Aksaray, Ankara, Ardahan, Aydın, Burdur, Bursa, Çanakkale, Çankırı, Denizli, Elazığ, Erzincan, Giresun, Karaman, Kastamonu, Kütahya, Manisa, Mardin, Mersin, Muş, Nevşehir ve Uşak'tır.

İrtibat Ofislerinin Bulunduğu 39 İl: Adana, Adıyaman, Antalya, Artvin, Bilecik, Bingöl, Bitlis, Bolu, Edirne, Eskişehir, Gaziantep, Gümüşhane, Hakkâri, İstanbul, İzmir, Kayseri, Kırklareli, Kırşehir, Kocaeli, Muğla, Niğde, Rize, Sakarya, Siirt, Sinop, Tekirdağ, Tunceli, Zonguldak, Bayburt, Kırıkkale, Batman, Şırnak, Bartın, Iğdır, Yalova, Karabük, Kilis, Osmaniye ve Düzce'dir.

3. TKDK'nın Türk İdare Teşkilatı içindeki yeri nedir?

Ülkemizde idare, Anayasanın 123. Maddesine göre merkezden yönetim ve yerinden yönetim esasına dayanır. Yerinden yönetim ilkesi olarak ise "idari yerinden yönetim" uygulanmaktadır. İdari yerinden yönetim de "coğrafi yerinden yönetim" ve "fonksiyonel/hizmet yönünden yerinden yönetim" olmak üzere iki biçimde uygulanmaktadır (Eryılmaz, 2014: 128). Coğrafi yerinden yönetim kuruluşları il özel idaresi, belediye, köy gibi kendi karar organları olan ve belli bir coğrafi alanla sınırlı olan yönetimlerdir. Fonksiyonel/hizmet yönünden yerinden yönetim kuruluşlarının başında ise üniversiteler, kamu iktisadi teşebbüsleri (KİT)'ler, meslek kuruluşları, düzenleyici ve denetleyici kurumlar ile TRT gibi kuruluşlar gelmektedir. TKDK da bu kurumlar gibi "fonksiyonel/hizmet yönünden yerinden idare kuruluşları" içinde yer almaktadır.

4. TKDK'nın Kuruluşu ve Yapısı Üzerinde etkili olan faktörler nelerdir?

TKDK, kuruluşunda etkili olan Avrupa Birliği (AB) katılım müzakereleri sürecinden ve AB ile yapılan ikili anlaşmalardan dolayı Türkiye'deki klasik kamu kurumlarından yapı ve işleyiş olarak farklı kurulmuştur. TKDK'nın başlangıçtaki kuruluş gerekçelerini oluşturan ve kurumsal yapısına yön veren temel dinamik 1-Türkiye'nin AB üyelik süreci esnasında, AB tarafından resmi olarak ortaya konulan müzakere kriterleri, 2-Katılım Öncesi Mali Destek mekanizmasının şekli ve 3-Tam katılım sonrası ihtiyaç duyulacak kurumsal kapasitenin gereği olarak uluslararası yönetim ve kontrol yeterliliğine sahip bir kurum oluşturma anlayışıdır.

TKDK'nın yönetim sistemini oluşturan akredite yapısı, prosedürel işleyişi, uzman personel istihdamı, fiziki standartları, çok aktörlü denetim yapısı gibi birçok unsur bu üç temel faktörün etkisiyle

şekillenmiştir. Kırsal kalkınma alanında ve hatta kamunun genelinde, bu yapılanmanın bu boyutta sıfırdan tesis edildiği **ilk örnek** TKDK'dır. Bu nedenle Türkiye'de sürdürülebilir kırsal kalkınma politikalarına katkı sağlamak ve bu alandaki program ve projeleri uygulamak için 2007 yılında kurulan TKDK, ulusal boyutu kadar uluslararası hedefler çerçevesinde ilerleyen süreçte daha önemli rol alması öngörülen bir vizyonla kurulmuştur.

Kurum AB'nin kamu yönetimine dair ilkesel şartlarına da sahiptir. Kamuda hesap verebilirlik, açıklık, verimlilik ve etkinliğin AB'nin politika öncelikleri arasında olması (Akdoğan, 2008: 38) TKDK'nın bu öncelikleri de içerecek şekilde bir örgütsel yapıya sahip olmasını zorunlu kılmıştır.

5. TKDK'nın Türkiye-AB katılım müzakere süreciyle ilişkisinin detayları nedir?

Avrupa Birliği (AB) Devlet ve Hükümet Başkanlarının 17 Aralık 2004 tarihli Zirvesinde aldığı karar doğrultusunda 3 Ekim 2005 tarihinde Lüksemburg'ta yapılan Hükümetlerarası Konferans (HAK) ile Türkiye resmen AB'ye katılım müzakerelerine başlamıştır. Katılım Müzakereleri Fasıllar çerçevesinde 35 başlık altında sınıflandırılmıştır (www.ab.gov.tr). Bu fasıllardan bir tanesi de 11. fasıl olan **Tarım ve Kırsal Kalkınma Faslı**'dır. Fasıllar müzakereler için temel başlıkları oluşturmaktadır.

Tarım ve Kırsal Kalkınma Faslı'nın Tarama Sonu Raporu, Almanya Dönem Başkanlığı'nın 24 Ocak 2007 tarihli mektubu ile Türkiye'ye iletilmiştir. Tarama raporunda **Avrupa Tarımsal Garanti Fonu (EAGF) ödemeleri kapsamında işlev görebilecek bir ödeme kurumunun olmadığı ve kırsal kalkınma destekleri içinde yeterli bir idari yapının bulunmadığı ve bunun geliştirilmesi/kurulması gerektiği** tespiti yapılmıştır (Tarama Raporu, 2006). Kırsal Kalkınma Faslı'nın müzakerelere açılması için 5 adet kriter belirlenmiştir. Açılış kriterlerinden birincisi: **"Türkiye, AB gereklerine uygun olarak akredite edilmiş bir IPARD (Katılım Öncesi Yardım Aracı-Kırsal Kalkınma Bileşeni) Ajansı kuralmalıdır"** kriteridir (Tarım ve Kırsal Kalkınma Faslı, 2015: 13). Böylelikle AB, IPARD Programı'nı yürütecek akredite bir kurum kurulmasını şart koşmuştur. TKDK, öncelikle bu fasılın açılış kriterinin yerine getirilmesi ve kırsal kalkınma alanında IPARD Programı'nın yürütülmesi amacıyla kurulmuş ve akreditasyon çalışmalarına başlamıştır.

6. TKDK'ya AB Katılım Öncesi Mali Yardım Aracını kullanabilmesi için şart koşulan sistemin diğer mali araçlardaki ve kurumlardaki sistemden farkı nedir?

3 Ekim 2005 tarihinde AB ile başlayan müzakere süreciyle birlikte Türkiye'ye sağlanan mali yardımların kapsamında ve miktarında önemli değişimler gerçekleşmiştir. Türkiye'ye yönelik mali yardımlar başlangıçta merkezi olarak Brüksel'den yönetilirken, yardımların artmasıyla bu durum faydalanıcı ülkenin daha fazla sorumluluk olarak yeni bir yönetim yapısıyla idaresini zorunlu kılmıştır. Bu şekilde aday ülkelere, AB'nin gözetimi altında fonları kendi başına programlayarak ve sözleşme bazlı projeler uygulatarak üyelik öncesi tecrübe kazanmaları ve kurumsal kapasite artışı sağlanmaları istenmektedir (Ulucan, 2007: 3-5).

Avrupa Birliği bu süreçte "mali yardımların ülke içinde etkin şekilde kullanılması ve denetlenmesi" için Türkiye'den bir "**Merkezi Olmayan Uygulama Sistemi**" (*Decentralized Implementation System-DIS*) kurulmasını talep etmiştir. 2001/41 sayılı Başbakanlık Genelgesi ile yasal alt yapısı oluşturulan ve 2003 yılında kurulan sistemin temel aktörleri; Ulusal Mali Yardım Koordinatörü, Mali İşbirliği Komitesi, Ulusal Fon ve Ulusal Yetkilendirme Görevlisi, Ortak İzleme Komitesi ve Merkezi Finans ve İhale Birimi (MFİB) olarak belirlenmiştir (www.ab.gov.tr). Bu amaçla 2003 yılında merkezi olmayan yönetim yapısı kapsamında Türkiye'de kurulan DIS, özünde, proje yönetim sorumluluğunun (yani ihale, sözleşme ve ödeme) Avrupa Komisyonu'nun denetimi altında ortak ülkelerdeki makamlara aktarımıdır. Türkiye'de şu anda DIS sistemi kapsamında yönetilen AB mali kaynakları için Avrupa Komisyonu Delegasyonu'nun ön onayı gerekmektedir.

Ancak DIS Sisteminden farklı olarak yalnızca üye ülkelerde, "**Genişletilmiş Merkezi Olmayan Uygulama Sistemi**" (*Extended Decentralized Implementation System-EDIS*) uygulanmaktadır. EDIS Sisteminde Avrupa Komisyonu'nun onayına gerek kalmamaktadır (Ulucan, 2007: 8). Yani bütün iş ve işlemler ilgili ülkelerin kurumları tarafından doğrudan yapılmaktadır. **TKDK EDİS'e göre, yani AB üyesi ülkelerdeki kurumların yapılına göre kurgulanmıştır.**

Çünkü Kırsal Kalkınma (IPARD) bileşeninde sistem AB Komisyonu tarafından biraz daha farklılaştırılmıştır. IPA'nın diğer bileşenlerinden farklı olarak, **IPARD fonlarının tüm mali kontrolü aday ülkeye devredilmekte, yani üye ülkelerdeki gibi Genişletilmiş Merkezi Olmayan Uygulama Sistemi (EDIS) getirilmektedir.** Bu sistem ile Komisyon tarafından akredite olmuş IPARD Ajansına fon yönetiminin devri yapılmaktadır. Ajans (TKDK), AB Ortak Tarım Politikası çerçevesindeki Kırsal Kalkınma için Avrupa Tarımsal fonu (EAFRD) için öngörülen hesapların ibrasına yönelik işlemler (son denetim, hesapların ibrası ve uygunluğu kararı) gibi kapsamlı uygulamalardan sorumlu olmaktadır. İşlemler ve sorumluluklar EAFRD ile aynı olduğundan, IPARD ajansından adaylık sürecinde gerekli deneyimi kazanması ve üyelik sonrasında, Ödeme Ajansına dönüştürülmesi beklenmektedir (Ulucan, 2007: 28-33).

Bu amaçla ülkemizde yalnızca kırsal kalkınma alanındaki AB mali fonlarının herhangi bir ön onaya gerek olmadan, üye ülkelerdeki gibi tüm yetkiler kendisinde olacak şekilde kullanılabilmesine olanak tanıyan ve oldukça kapsamlı kriterleri içeren EDİS sistemine uygun kapsamlı bir yapılanma ile diğer kurumlardan farklı olarak TKDK kurulmuştur. Bu yönüyle Türkiye'deki ilk ve tek kurum olma özelliğine sahiptir.

7. TKDK EDİS Sistemi kapsamında hangi akreditasyon aşamalarından geçerek, hangi tarihte yetki devrini almıştır?

Akreditasyon, yetkili bir kuruluş tarafından bir kişi ya da kuruluşun ürettiği ürün veya yaptığı hizmetin belirlenen uluslararası kabul görmüş kriterlere göre değerlendirilmesi, yeterliliğinin onaylanması ve denetlenmesi olarak tanımlanabilir. Basit anlamda akreditasyon, net standartların ve sistemlerin yerleştirilmesi ve sonra da bunların işleminin izlenmesi sürecidir. Bir anlamda kalite yönetim sistemidir. Akredite bir kuruluş, bütün işlem ve süreçlerin önceden yazılı prosedürlerle tanımlandığı, iş yapma biçimlerinin, sürelerinin ve standartların açıkça belirlendiği bir yapıyı ifade eder.

Birinci aşamada, Yetkili Akreditasyon Görevlisi tarafından Ulusal Yetkilendirme Görevlisi (Hazine Müsteşarlığı) ve Ulusal Fon'un akreditasyonu gerçekleştirilmiştir. Yetkili Akreditasyon Görevlisi aday ülke adına tüm sorumluluğu üstlenmekte ve TKDK'yı akreditasyon kriterlerine göre denetlemektedir.

İkinci aşamada TKDK'da, Hazine Müsteşarlığı adına uluslararası bir akreditasyon kuruluşunca gerçekleştirilen denetimler neticesinde 21 Temmuz 2010 tarihinde “ulusal akreditasyon” alınmıştır.

Son aşama olan **üçüncü aşamada** ise Avrupa Komisyonu birimlerinin TKDK Merkez ve il koordinatörlüklerinde gerçekleştirdikleri akreditasyon denetimleri sonucu 21 Ağustos 2011 yılında Avrupa Komisyonu'ndan “**yetki devri kararı**” alınmıştır. Böylelikle Kırsal Kalkınma Faslı'nın birinci açılış kriteri yerine getirilmiş ve TKDK akredite kurum unvanına sahip olmuştur. Bu yönüyle **TKDK, Türkiye'de Avrupa Komisyonu'ndan yetki devri alan ilk ve tek kurum olmuştur** (Kırsal Kalkınma Çalıştayı, 2015: 4). Bugüne kadarki denetimlerde bu yetki devrine halel getirecek ve askıya alınmasına sebep olacak herhangi bir aksaklık ve sorun tespit edilmemiştir.

8. TKDK'nın tabi olduğu uluslararası akreditasyonun yasal dayanakları ve esasları nedir?

Avrupa Birliği'ne aday ülkelerin IPARD ajanslarının faaliyete geçip, AB fonlarından yararlanmaya başlayabilmesi için uymaları gereken akreditasyon kriterleri, 718/2007 sayılı Komisyon Tüzüğü, 24 Aralık 2008 tarih ve 27090 (mükerrer) sayılı Resmi Gazetede yayınlanan Çerçeve Anlaşma ve 15 Temmuz 2010 tarih ve 27642 sayılı Resmi Gazetede yayınlanan Sektörel Anlaşma'da sayılmıştır. Bu anlaşmalarla uyumlu olarak TKDK'nın, IPARD Programı kapsamında öngördüğü Genişletilmiş Merkezi Olmayan Uygulama Sistemi (EDIS) uyarınca akreditasyonu, akreditasyon kriterleri ve bu kriterlerin uygulanmasına ilişkin usul ve esasları düzenlemek amacıyla akreditasyon yönetmeliği çıkarılmıştır.

8 Ocak 2011 tarih ve 27809 sayılı Resmi Gazetede yayınlanan TKDK akreditasyon yönetmeliğiyle, 718/2007 sayılı Konsey Tüzüğü ve Sektörel Anlaşmaya paralel şekilde yönetim ve kontrol sistemlerinin yapıları, yetkilileri ve birimlerinin uyacağı esaslar belirlenmiştir. Bu esaslar beş ana başlıktan oluşmaktadır. Bunlar:

- 1) İç kontrol ortamı (teşkilatın oluşturulması ile teşkilat ve personelin yönetimi),
- 2) Planlama/risk yönetimi,
- 3) Kontrol faaliyetleri,
- 4) İzleme faaliyetleri,
- 5) Bilgi ve iletişimdir.

Akreditasyon özellikle de kamu kurumları düzeyinde meşakkatli ve zorlu bir süreci ifade eder. Bir kurumun bütün yetki ve sorumluluk alanlarına ilişkin işlemlerin, fiziki alt yapının, personel yapısının uluslararası kabul gören standartlara göre oluşturulması ve bunun sürdürülebilir kılınması ciddi bir çaba gerektirmektedir. Ancak bu çaba sayesinde yapılan hizmetlerin kalitesi, verimliliği ve etkinliği de bir o kadar olumlu etkilenmektedir.

Bu uluslararası boyutun yanı sıra, Hazine ve Maliye Bakanlığı Bütçe ve Mali Kontrol Genel Müdürlüğü tarafından hazırlanan Kamu İç Kontrol Standartları, tebliğ olarak 26 Aralık 2007 tarihli Resmi Gazete’de yayımlanmıştır. Kamu İç Kontrol Standartları COSO modeli, INTOSAI Kamu Sektörü İç Kontrol Standartları Rehberi ve Avrupa Birliği İç Kontrol Standartları çerçevesinde belirlenmiştir. Maliye Bakanlığı Bütçe ve Mali Kontrol Genel Müdürlüğü tarafından hazırlanan Kamu İç Kontrol Standartları ile TKDK’nın akreditasyon ilkeleri özünde COSO modelini temel aldığından, tamamen örtüşmekte olduğu ifade edilebilir.

Dolayısıyla TKDK yalnızca Avrupa Komisyonu tarafından akredite olmuş ve yetki devri almış bir kurum değildir. Ayrıca 5018 sayılı kanun dışında kalan özel bütçeli kuruluşlar içerisinde yer almakla beraber baştan sona tüm yönetim yapısıyla **5018 sayılı kanun ve bu kanunun devamı olan mevzuatla belirlenmiş iç kontrol sistemi gerekliliklerine sahip** bir kamu kurumu örneğidir.

9. TKDK hangi ulusal ve uluslararası birimler tarafından denetlenmektedir?

Kurumun dış denetimi, Kuruluş Kanunundaki 16. maddedeki hükümler saklı kalmak kaydıyla, Sayıştay tarafından gerçekleştirilir. Diğer kamu kurumlarından farklı olarak AB fonlarının kullanımından kaynaklı AB denetim birimleri ve AB Sayıştay’ının denetimlerine de açık olma zorunluluğu bulunmaktadır.

TKDK işlemleri üzerinde denetim yetkisi olan ulusal ve uluslararası (AB) denetim birimleri şunlardır:

1. TKDK İç Denetim Koordinatörlüğü,
2. Tarım ve Orman Bakanlığı Teftiş Kurulu,

3. Hazine Kontrolörler Kurulu (Denetim Otoritesi),
4. Hazine Müsteşarlığı (Yetkili Akreditasyon Görevlisi),
5. Türkiye Cumhuriyeti Sayıştayı,
6. Avrupa Komisyonu Kırsal Kalkınma Genel Müdürlüğü (J4 Birimi),
7. Avrupa Komisyonu Kırsal Kalkınma Genel Müdürlüğü (J5 Birimi),
8. Avrupa Komisyonu Avrupa Sahtecilikle Mücadele Bürosu,
9. Avrupa Komisyonu Sayıştayı.

10. TKDK hâlihazırda hangi program ve faaliyetleri yürütmektedir?

TKDK, hâlihazırda AB Katılım Öncesi Yardım Aracı (*Instrument for Pre-accession Assistance-IPA*)'nın 5. bileşeni olan Kırsal Kalkınma Programını (*Instrument for Pre-Accession-Rural Development-IPARD*) Türkiye genelinde yürütmektedir. 2011-2016 yıllarında aktif olarak uygulanan IPARD I Programı %99,4 fon kullandırma başarısıyla tamamlanmış, 2017-2023 yıllarını kapsayan IPARD II Programı ise %99,7 fon kullandırma başarısıyla tamamlanmıştır. 2024-2030 yıllarını kapsayan IPARD III Programı uygulamaya geçmiş ve başarıyla devam ettirilmektedir.

TKDK, 02.02.2025 tarih ve 32819 sayılı Resmî Gazetede yayınlanan Kırsal Kalkınma Destekleri Kapsamında Tarıma Dayalı Yatırımların Desteklenmesi Hakkında Tebliğ (2024/43) ile beraber KKYDP olarak kısaca ifade edilen ve İl Tarım ve Orman Müdürlükleri tarafından yürütülen programda da görev almaya başlamıştır. Bu tebliğ ile TKDK İl Koordinatörleri, İl Proje Değerlendirme Komisyonu üyesi olarak, TKDK uzmanları ise İl Proje Yürütme Biriminde görev alarak, bu programın yürütülmesi süreçlerine de katkı vermeye başlamışlardır.

AB eş finansmanlı IPARD Programı ve ulusal programların yanı sıra TKDK, kuruluş kanunundaki yetkiye dayanarak uluslararası kuruluşlardan yeni fon kaynakları oluşturmak için 2025 yılında aktif çalışmalara başlamıştır. Bu kapsamda Dünya Bankası (DB) ile kırsal kalkınmada kullandırmak üzere yeni bir finansman modeli üzerinde resmi olarak çalışmalara başlanmış olup, 2026 yılı içerisinde bu programın da onaylanması ve yürürlüğe alınması planlanmaktadır.

11. AB İlerleme Raporlarında TKDK ve IPARD hakkında hangi değerlendirmelerde bulunulmuştur?

IPARD Programının uygulanmasına ilişkin gelişmeler, AB İlerleme Raporlarında övgüyle bahsedilen ender başlıklar arasında yer almaktadır.

2007 yılında Kurumun kuruluşu; 2008 yılında IPARD Programının onaylanması; 2011 yılında AB fonlarının yönetimine ilişkin yetki devrinin alınması 11. Fasal müzakereleri açısından kilit önemde gelişmeler olarak kaydedilmiştir.

2015 raporunda IPARD kapsamında sürekli artan başvuru sayısı, sorunsuz sözleşme süreci ve artan ödemelerden övgüyle bahsedilmiş, Türkiye'nin IPARD programı altında fon hazmetme kapasitesi daha da arttığı belirtilmiştir.

2016 yılında yayımlanan ilerleme raporunda IPARD-I Programının, 15 adet başvuru çağrısının ardından, uygulanan yaklaşık 11.000 proje ile 50.000'in üzerinde istihdam yaratarak tamamlandığına dikkat çekilerek, Tarım ve Kırsal Kalkınmayı Destekleme Kurumu'nun, iyi bir gelişme seviyesine ulaştığı ve daha fazla gelişme kaydedilmesi amacıyla kurum personelinin belirli alanlarda eğitim almaya devam ettiği kaydedilmiştir.

2019 yılında başvuru sayıları ve kullanılan fon tutarlarına ilişkin sayısal verilerin yanında *"Başarılı IPARD Programı uygulaması, LEADER ve UKA tedbirleri vasıtasıyla, sivil toplumu da kapsamıştır"* demek suretiyle IPARD kapsamındaki gelişmelerden duyulan memnuniyet ifade edilmiştir.

2021 raporunda bir önceki yıl başlayan Kovid-19 küresel salgınına rağmen, IPARD II Programının düzenlenen çağrılar, yapılan başvurular ve imzalanan sözleşmeler açısından oldukça iyi işlemeye devam ettiği kaydedilmiştir. 2022, 2023 ve 2024 yıllarında IPARD uygulamasının fonların oldukça etkili bir şekilde kullanılmasıyla istikrarlı bir şekilde sürdürüldüğünden övgüyle bahsedilmiştir.

2025 yılı raporunda ulusal mali katkının artırılmasıyla ve önemli miktarda fon kullanılmasıyla, AB Katılım Öncesi Yardım Aracı Kırsal Kalkınma Programı'nın (IPARD) uygulanması konusunda önemli iyileşmeler kaydedildiği ve IPARD II uygulamasının fonların neredeyse tamamen kullanılmasıyla başarılı bir şekilde tamamlandığı belirtilmiştir.





2. BÖLÜM

KIRSAL KALKINMA UZMANLARI

12. TKDK uzmanları hangi statüde istihdam edilmektedir?

Kurumun ana hizmetleri, kuruluşundan bu yana sözleşmeli personel eliyle yürütülmektedir. Kuruluş kanunun gerekçesinde sözleşmeli personel statüsünün tercih edilme sebebi, **“...Kurumda hizmetlerin nitelikli personel ile verimli bir şekilde yürütülmesi...”** olarak açıklanmıştır.

Kurumun kuruluş, görev ve yetkilerine ilişkin usul ve esaslar, 2018 yılında 4 Sayılı Cumhurbaşkanlığı Kararnamesiyle yeniden düzenlenmiş ve burada da hizmetlerin 375 sayılı Kanun Hükmünde Kararnamenin Ek 27'nci maddesine göre istihdam edilen sözleşmeli personel eliyle yürütülmesi düzenlenmiştir.

20/01/2021 tarihli ve 31370 sayılı Resmî Gazete’de yayımlanarak yürürlüğe giren “Tarım ve Kırsal Kalkınmayı Destekleme Kurumu Personel Yönetmeliği”nin 5. Maddesinde “*Personel pozisyonlarının ihdas, değişiklik, iptal ve kullanımı hususlarında 10/7/2018 tarihli ve 30474 sayılı Resmî Gazete’de yayımlanan 2 sayılı Genel Kadro ve Usulü Hakkında Cumhurbaşkanlığı Kararnamesi hükümleri uygulanır*” hükmüne; “İstihdam” başlıklı 6. Maddesinde “*Kurumda hizmetler, 375 sayılı Kanun Hükmünde Kararnamenin ek 27 nci maddesine göre istihdam edilen sözleşmeli personel eliyle yürütülür*” hükmüne; “Personelde aranacak şartlar” başlıklı 7. Maddesinde ise “*Bu Yönetmelik kapsamında istihdam edileceklerde 14/7/1965 tarihli ve 657 sayılı Devlet Memurları Kanunu’nun 48 inci*

maddesinde sayılan genel şartlar aranır” hükmüne yer verilmiştir. Ayrıca Yönetmeliğin 45. maddesinde, personele talebi halinde 657 sayılı Kanununun 4. maddesinin birinci fıkrasının (B) bendi kapsamında istihdam edilenlere ilişkin usul, esas ve şartlar çerçevesinde iş sonu tazminatı ödenmesi düzenlenmiştir.




13. TKDK’da hangi branşlardan uzman istihdam edilmektedir?

Kurumda çok farklı meslek grubundan uzman istihdamı sağlanabilmektedir. Bunlar ziraat, su ürünleri, gıda, kimya, orman, çevre, inşaat, jeoloji, bilgisayar, endüstri, elektrik, elektrik ve elektronik, elektronik, elektronik ve haberleşme, makine mühendislikleri, mimarlık, peyzaj mimarlığı, kamu yönetimi, siyaset bilimi ve kamu yönetimi, siyaset bilimi ve uluslararası ilişkiler, iktisat, ekonomi, ekonometri, maliye, işletme, uluslararası ilişkiler, çalışma ekonomisi ve endüstri ilişkileri, şehir ve bölge planlama, istatistik, halkla ilişkiler ve tanıtım, sosyoloji programları, hukuk ve veterinerlik fakülteleridir.

Budenli geniş mesleki çeşitliliğe sahip Türkiye’deki nadir kurumlardan biri olup farklı mesleki disiplinlerden yararlanması sayesinde multidisipliner çalışan bir kurum olma özelliğine de sahiptir.

14. TKDK uzman alımlarında hangi şartlar aranmakta ve hangi yöntemler uygulanmaktadır?

Personel yönetmeliğine göre, Kurumda uzman olarak istihdam edileceklerde 14/7/1965 tarihli ve 657 sayılı Devlet Memurları Kanunu’nun 48 inci maddesinde sayılan genel şartların yanı sıra aşağıdaki şartlar aranır:

-  En az dört yıllık lisans eğitimi veren yükseköğretim kurumlarından mezun olmak,
-  Yükseköğretim gördükten sonra asgari üç yıl iş tecrübesine sahip olmak,
-  Sınav ilanında belirtilen son başvuru tarihi itibarıyla geçerliliği bulunan merkezi sınavdan, sınav ilanında belirtilen puan türlerinden, yine sınav ilanında belirtilen taban ve üzerinde puan almış olmak,

- İngilizce, Almanca veya Fransızca dillerinde yapılan Yabancı Dil Bilgisi Seviye Tespit Sınavından asgari (C) düzeyinde puan almış olmaları veya dil yeterliliği bakımından buna denkliği kabul edilen uluslararası bir belgeye sahip olmak,
- Sınav ilan tarihi itibarıyla otuz beş yaşını doldurmamış olmak.

Kurumda uzman olarak istihdam edilecek personel, merkezi sınav sonuçlarına göre yarışma sınavı ile istihdam edilir. Kamu Personeli Seçme Sınavından (KPSS) belirlenen taban puanına göre kendi meslek dalları içinde en yüksek puan alanlar Kurum yarışma sınavına çağrılmakta (yazılı ve mülakat), buradan da en yüksek puanı alanlar kurumda istihdam edilmektedir.

Personel Yönetmeliği'nin 16/2. Maddesine göre Kurumun yarışma sınavında başarılı bulunan adaylar Başkanlık makamının önerisi ve Bakanlık makamının atamasından sonra imzalanan idari hizmet sözleşmesine bağlı olarak çalışmaya başlamaktadır.

Uzmanlar, Kurum içerisinde görev alacakları birimlere göre "oryantasyon, iş başı ve tecrübe aktarımı" eğitim programları kapsamında hizmet içi eğitimlerden geçirildikten sonra göreve başlatılmaktadırlar. Uzman personelin aldığı standart eğitimlerin yanı sıra muhasebe eğitimleri, inşaat projeleri okuma eğitimleri, teknik analiz eğitimleri, iş planı ve mali analiz eğitimleri ile yapılacak görevlere göre becerilerin edinilmesi sağlanmaktadır. Ayrıca Hassas Pozisyonlar Analizi Prosedürü kapsamında birimlerde her yıl %10 zorunlu rotasyon yapılarak, uzmanların farklı yetkinlikleri kazanması sağlanmaktadır.

15. TKDK uzmanları IPARD Programının uygulanmasında hangi görevleri üstlenmektedir?

TKDK Uzmanları IPARD Programının hazırlık döneminden program uygulama ve izleme süreçlerine kadar çok sayıda görevi yürütmektedir. Programın uygulanması aşamasında uzmanların görev yaptığı süreçler özetle şunlardır: Tanıtım, bilgilendirme, başvuru kabul, idari ve uygunluk kontrolleri, iş planı analizi, teknik kontroller, yerinde kontroller, pazar araştırması, ikincil kontroller, itiraz süreçlerinin yönetimi, sözleşme hazırlığı ve sözleşme işlemleri, zeyilname süreçleri, ödeme öncesi yerinde kontroller, inşaat

kontrolleri, muhasebe kontrolleri, ödeme paketi idari-uygunluk kontrolleri, metraj ve hak ediş kontrolleri, tahakkuk ve ödeme işlemleri, muhasebe işlemleri, izleme dönemi kontrolleri, basın ve medya işlemleri ile bu süreçte destek mahiyetindeki eğitim, idari ve mali işler.

TKDK uzmanları, Avrupa Birliği'nden yetki devrini sağlamak amacıyla bir yandan akreditasyon sürecine ve denetimlere hazırlanırken, diğer yandan IPARD Programının tanıtımına yönelik faaliyetleri eş zamanlı olarak yürütmüştür. 2011 yılında denetimlerin başarıyla tamamlanması ve akreditasyonun alınmasının ardından uygulamaya geçen IPARD Programları kapsamında, 60 binden fazla proje başvurusu idari ve yerinde kontrollere tabi tutulmuştur. Bu süreçte uygun bulunan yaklaşık 27.500 proje için sözleşme imzalanmış; uygulama döneminde ara kontroller, sözleşme değişiklikleri ve ödeme öncesi yerinde kontroller titizlikle gerçekleştirilmiştir. Tüm bu süreçler, Avrupa Birliği ve Türkiye Cumhuriyeti mevzuatına tam uyum içerisinde yürütülerek kamu kaynaklarının etkin, doğru ve amacına uygun kullanımı güvence altına alınmıştır.

The image shows a woman standing on a stage during a conference. Behind her is a large screen displaying information about supported sectors and logos of TKDK, IPARD, and the European Union. The screen is divided into three columns, each representing a different sector. The first column is labeled '101 Tarımsal İşletmelerin Faaliyet Verdiklerine Yönelik Yatırımlar -> HAYVANCILIK <-'. The second column is labeled '103 Tarım ve Balıkçılık Ürünlerinin İşlenmesi ve Pazarlanması -> İŞLEME VE PAZARLAMA <-'. The third column is labeled '302 Çiftlik Faaliyetlerinin Geliştirilmesini ve İş Geliştirme'. Each column lists various activities and their corresponding numbers. The stage is decorated with yellow chairs and tables, and there are floral arrangements. A banner on the right side of the stage reads 'TARIMDA KADIN EMEĞİ ZİRVESİ'. The date '6-8 MART 2024' is visible in the bottom right corner.

101	103	302
Tarımsal İşletmelerin Faaliyet Verdiklerine Yönelik Yatırımlar -> HAYVANCILIK <-	Tarım ve Balıkçılık Ürünlerinin İşlenmesi ve Pazarlanması -> İŞLEME VE PAZARLAMA <-	Çiftlik Faaliyetlerinin Geliştirilmesini ve İş Geliştirme
<ul style="list-style-type: none">Süt HayvancılığıBesli HayvancılığıKanatsız Hayvan YetiştiriciliğiYarımada Besiciliği	<ul style="list-style-type: none">Süt ve Süt ÜrünleriKırmızı Et ve Et ÜrünleriKanatsız Et ve Et ÜrünleriSu Ürünlerinin İşlenmesiMayave ve Sebze İşleme & ÜrünleriYulfiyat İşleme	<ul style="list-style-type: none">Birlikli ÜrünlerArıcılıkZanaatkarlık ve Kültür Değerleri ÜrünleriKırsal TurizmSu Ürünleri YetiştiriciliğiMakine ParklarıYenilenebilir Enerji





3. BÖLÜM

IPARD PROGRAMI

16. IPARD nedir?

IPARD (Instrument for Pre-Accession Assistance for Rural Development), Avrupa Birliđi tarafından aday ve potansiyel aday ölkelere destek sađlamak amacıyla oluřturulan Katılım Öncesi Yardım Aracı'nın (IPA) kırsal kalkınma bileřenidir. Bu bileřen kapsamında, öncelikleri Avrupa Birliđi ile Türkiye Cumhuriyeti tarafından ortaklařa belirlenen ve ortak finansmanla yürütölen programa IPARD Programı adı verilmektedir.

Katılım Öncesi Yardım Aracı (IPA), yararlanıcı ölkelerin Avrupa Birliđi deđerlerine uyum sađlamak amacıyla gerekli olan siyasi, kurumsal, hukuki, idari, sosyal ve ekonomik reformları benimsemelerini ve uygulamalarını desteklemektedir. Aynı zamanda, bu ölkelerin AB kuralları, standartları, politikaları ve uygulamalarıyla kademeli olarak uyumlařmalarını hedeflemektedir. Hâlihazırda uygulanmakta olan IPA III'ün öncelikleri ve hedefleri, müzakere bařlıklarını yansıtan beř tematik pencere çerçevesinde belirlenmiřtir. Ekonomik ve sosyal kalkınmanın güçlendirilmesini amaçlayan 4 No'lu Tematik Pencere: Rekabetçilik ve Kapsayıcı Büyüme kapsamında tarım ve kırsal kalkınma alanı da yer almaktadır.

IPARD Programı ile Avrupa Birliđi, yararlanıcı ölkelere kırsal alanlarda sosyal, çevresel ve ekonomik standartların yükseltilmesi, dengeli bölgesel kalkınmanın desteklenmesi ve sürdürülebilir kırsal gelişimin sađlanması amacıyla mali ve teknik destek sunmaktadır.

Avrupa Birliği, 2007-2013 bütçe döneminden itibaren aday ülkelere sağladığı mali yardımları Katılım Öncesi Yardım Aracı (IPA) altında birleştirmiştir. Türkiye, bu ilk dönemden itibaren IPARD fonlarından yararlanmaya başlamış; 2007-2013 dönemini kapsayan IPARD I ve 2014-2020 dönemini kapsayan IPARD II Programlarının ardından, günümüzde 2021-2027 dönemini kapsayan IPARD III Programı uygulanmaya başlanmıştır. Hâlihazırda Türkiye'nin yanı sıra Arnavutluk, Karadağ, Kuzey Makedonya ve Sırbistan da IPARD Programı kapsamında destek almaktadır.

17. IPARD Programının amaçları nelerdir?

IPARD, Avrupa Birliği'nin Ortak Tarım Politikası, Kırsal Kalkınma Politikası ve ilgili politikalarının uygulanması ve yönetimi için uyum hazırlıklarını ve bu kapsamda politika geliştirilmesini desteklemeyi ve aday ülkelerde tarım sektörü ve kırsal alanların sürdürülebilir biçimde adaptasyonu için bazı önceliklere ve sorunların çözümüne katkıda bulunmayı amaçlamaktadır.

IPARD Programı Avrupa Birliği "Yeşil Gündem ve Sürdürülebilirlik" ile "Rekabet Gücü ve Kapsayıcı Büyüme" önceliklerinin yanı sıra Türkiye Ulusal Kırsal Kalkınma Stratejisiyle (UKKS) uyumlu olacak şekilde tasarlanmıştır.

Avrupa Birliği Katılım Öncesi Yardım Aracı'nın (IPA), Rekabetçilik ve Kapsayıcı Büyüme bileşeni kapsamında kırsal kalkınmaya sağlanan destekler ile şu amaçlara ulaşılması hedeflenmektedir:

Tarım-gıda sektörünün rekabet gücünün artırılması; Avrupa Birliği standartlarına (veterinerlik, gıda güvenliği ve bitki sağlığı) kademeli uyumunun sağlanması ve tarımsal üretimde verimlilik ile sürdürülebilirliğin iyileştirilmesi; böylece güvenli, besleyici ve sürdürülebilir gıdaya yönelik toplumsal taleplere daha iyi yanıt verilmesi,

Kırsal alanlarda iş geliştirme, büyüme ve istihdamın teşvik edilmesi; çiftçilerin değer zincirindeki konumunun güçlendirilmesi ve genç çiftçilerin tarıma kazandırılması,

İklim değişikliğiyle mücadele ve uyum süreçlerine katkı sağlanması; doğal kaynakların sürdürülebilir yönetiminin desteklenmesi ve çevrenin korunmasına katkıda bulunulması,

Kırsal alanlarda toplumsal gelişimin ve sosyal sermayenin güçlendirilmesi ile iyi yönetim ilkeleri doğrultusunda tarım ve kırsal kalkınma alanında modern kamu yönetim yapılarının oluşturulması.

18. IPARD Programının hedefleri nedir?

IPARD III Programının hedefleri şunlardır:

- Gıda güvenliği, veterinerlik, bitki sağlığı politikaları ve balıkçılık alanlarında müktesebata uyumun sürdürülmesi,
- Tarımsal işletmelerin modernize edilmesi,
- Belirli sektörler için yeni işleme birimlerinin kurulması,
- Kırsal ekonomik faaliyetlerin çeşitlendirilmesi,
- Yenilenebilir enerji yatırımlarının artırılması,
- Tarımsal işletmelerin çevre ve diğer standartlara uyumunu sağlarken rekabet güçlerinin artırılması,
- Toprak ve su dâhil olmak üzere doğal kaynakların sürdürülebilir yönetiminin iyileştirilmesi ve biyoçeşitliliğin korunması,
- Değer zincirlerinin kısaltılması,
- Küçük çiftçilerin desteklenmesi,
- Kolektif yatırımların desteklenmesi,
- Kırsal alanlarda sosyo-ekonomik kalkınmanın gerçekleştirilmesi,
- Kadınların ve genç çiftçilerin kırsal ekonomiye entegrasyonu,
- İklim değişikliğini azaltım ve iklim değişikliğine uyum,
- Döngüsel ekonomi perspektifine uygun yatırımların desteklenmesi,
- Hayvan refahının iyileştirilmesi,
- İşletmeler tarafından çevreye atılan atıkların kontrolü,
- İnsan sağlığına zararlı etkenlerin ortadan kaldırılması,
- LEADER yaklaşımı doğrultusunda yerel kalkınma stratejilerinin uygulanması,
- Eğitimin iyileştirilmesi,
- Teknik Destek Yoluyla Kapasite Geliştirme.

19. IPARD Programının yasal dayanağı olan uluslararası anlaşmalar hangileridir?

IPA III döneminin Avrupa Birliği tarafındaki hukuki çerçevesi, 15 Eylül 2021 tarihli ve (AB) 2021/1529 sayılı IPA III Tüzüğü ile oluşturulmuş; söz konusu Tüzük 20 Eylül 2021 tarihinde Avrupa Birliği Resmî Gazetesinde yayımlanmıştır. Bunu takiben, uygulamaya ilişkin usul ve esasları belirleyen 15 Aralık 2021 tarihli ve (AB) 2021/2236 sayılı IPA III Uygulama Tüzüğü ise 16 Aralık 2021 tarihinde yürürlüğe girmiştir.

IPA III uygulamalarının Avrupa Birliği mevzuatına uyumlu şekilde yürütülmesini sağlamak amacıyla hazırlanan Mali Çerçeve Ortaklık Anlaşması, 17 Ekim 2022 tarihinde imzalanmış; 6537 sayılı Cumhurbaşkanlığı Kararı ile onaylanarak 13 Aralık 2022 tarihli ve 32042 sayılı Resmî Gazete'de yayımlanmıştır. Anlaşma, 14 Aralık 2022 tarihinde yürürlüğe girmiştir.

Türkiye'de Avrupa Birliği fonlarının yönetimine ilişkin kurumsal yapı da IPA III döneminin ihtiyaçları doğrultusunda güncellenmiştir. Bu kapsamda, 2019/20 sayılı Cumhurbaşkanlığı Genelgesi ile oluşturulan mevcut yapı, 2021-2027 döneminin gerekliliklerine uyum sağlamak amacıyla yeniden düzenlenmiş; bu düzenleme 2023/11 sayılı Cumhurbaşkanlığı Genelgesi ile 24 Haziran 2023 tarihli ve 32231 sayılı Resmî Gazete'de yayımlanarak yürürlüğe konulmuştur.

IPARD III Programı'nın uygulanmasına ilişkin temel hukuki belgelerden biri olan Sektörel Anlaşma, Türkiye Cumhuriyeti ile Avrupa Komisyonu arasında imzalanmış; Resmî Gazete'de yayımlanmasının ardından, karşılıklı nota teatisi ile 12 Nisan 2023 tarihinde yürürlüğe girmiştir.

Ayrıca, 2021-2027 Dönemi Tarım ve Kırsal Kalkınma Finansman Anlaşması (IPARD III Finansman Anlaşması), Türkiye ile Avrupa Komisyonu arasında imzalanmış; 6 Nisan 2024 tarihli ve 32512 sayılı Resmî Gazete'de yayımlanarak 8 Nisan 2024 tarihinde yürürlüğe girmiştir.

Bu hukuki ve kurumsal düzenlemelerle birlikte, IPARD III Programı'nın uygulanmasına yönelik idari, mali ve operasyonel çerçeve tamamlanmış; Türkiye'nin kırsal kalkınma alanındaki Avrupa Birliği mali yardımlarını etkin, şeffaf ve hesap verebilir bir şekilde kullanmasına yönelik güçlü bir altyapı oluşturulmuştur.

20. IPARD Programı'nın uygulanmasında hangi kurum ve kuruluşlar görev almaktadır?

IPARD Programı'nın uygulanmasında görev alan başlıca kurumlar şunlardır:

- **Ulusal IPA Koordinatörü (NIPAC):** Dışişleri Bakanlığı AB Başkanlığı tarafından yürütülür. Programın genel koordinasyonundan sorumludur; finansman önceliklerini belirler, AB ile anlaşma süreçlerini yürütür ve program belgelerini Avrupa Komisyonu'na iletir.
- **Ulusal Yetkilendirme Görevlisi (NAO):** Hazine ve Maliye Bakanlığı bünyesinde görev yapar. AB fonlarının mali yönetimi, mevzuata uygun kullanımı ve iç kontrol sisteminin işleyişinden sorumludur. Bu görevleri Ulusal Fon aracılığıyla yerine getirir.
- **Yönetim Otoritesi:** Tarım ve Orman Bakanlığı Tarım Reformu Genel Müdürlüğü'dür. IPARD Programı'nın hazırlanması, uygulanması, izlenmesi, değerlendirilmesi ve raporlanmasından sorumludur.
- **TKDK (Uygulayıcı Kurum):** Programın sahadaki uygulayıcısıdır. Başvuru çağrılarının yapılması, proje seçimi, sözleşme, kontrol, ödeme, izleme ve raporlama süreçlerini yürütür.
- **Denetim Otoritesi:** Hazine ve Maliye Bakanlığı Hazine Kontrolörleri Kurulu'dur. Programın yönetim ve kontrol sistemlerini bağımsız olarak denetler ve tüm işlemlerin uygunluğunu inceler.

21. IPARD Programında hangi alanlarda destek verilmektedir?

IPARD III Programı kapsamında hem ekonomik yatırımlara hem de sosyal ve çevresel destek alanları şunlardır:

1. M1-Tarımsal İşletmelerin Fiziki Varlıklarına Yönelik Yatırımlar Tedbiri (Hayvancılık yatırımları)
2. M3-Tarım ve Balıkçılık Ürünlerinin İşlenmesi ve Pazarlanması İle İlgili Fiziki Varlıklara Yönelik Yatırımlar Tedbiri (Gıda sanayi yatırımları)
3. M4-Tarım-Çevre İklim ve Organik Tarım Tedbiri
4. M5-LEADER Yaklaşımı-Yerel Kalkınma Stratejilerinin Uygulanması Tedbiri (Yerel kamu, özel sektör ve sivil toplum aktörlerinin işbirlikleri)

5. M6-Kırsal Alanda Kamu Altyapı Yatırımları Tedbiri (Kamu idarelerine yönelik kırsal altyapı yatırımları)
6. M7-Çiftlik Faaliyetlerinin Çeşitlendirilmesi ve İş Geliştirme Tedbiri (Kırsal alanda yapılacak yatırımlar)
7. M10-Danışmanlık Hizmetleri

22. IPARD Programı ile hangi tip yatırımlar yapılabilir?

İşletme kurulumuna yönelik yatırımlarda, program destekleriyle sıfırdan yeni tesis yatırımı yapılabileceği gibi mevcut tesislerin modernizasyonu sağlanabilmektedir. Ayrıca makine-ekipman alımları veya yazılım ihtiyaçları giderilebilir, yarım yatırımların tamamlanması sağlanabilir. Özetle:

- a. Yeni tesis yapımı
- b. Yarım tesislerin tamamlanması
- c. Kapasite artırımı
- d. Modernizasyon ve teknoloji yenileme kapsamında yatırım yapılabilir.

Ekonomik yatırımların yanında Tarım-Çevre İklim ve Organik Tarım Tedbiri ile çevre dostu tarım uygulamaları yoluyla tarımın çevre üzerindeki olumsuz etkilerinin azaltılmasına yönelik destekler verilmekte; LEADER yaklaşımıyla ise kırsal alanlarda dernek statüsündeki Yerel Eylem Gruplarının hazırladıkları kalkınma stratejilerinin uygulanması desteklenmektedir.

23. Yatırımların hangi harcama kalemlerine destek verilmektedir?

Genel olarak 4 ana kalem uygun harcama kabul edilerek finanse edilmektedir. Bunlar:

- a. Yapım işleri:** Uygun Harcamalar Listesi'nde detaylandırılan taşınmazların inşası/genişletilmesi/modernizasyonu için yapılan inşaat harcamalarıdır.
- b. Makine-ekipman alımları:** Uygun Harcamalar Listesi'nde detaylandırılan satın alımı yapılacak malzeme, makine, ekipman gibi alımlar ile yazılımlar da dahil bilişim teknolojileri ve özel teknolojik ekipman gibi alımlar uygun harcamalardır.

- c. Hizmet alımları (Genel/danışmanlık harcamaları):** Projelerin yapım işleri ve makine ekipman alımlarıyla ilgili mimarlık, mühendislik ve diğer danışmanlık ücretleri ile iş planı (fizibilite ve teknik proje hazırlığı) gibi harcamalardır. Ayrıca ilgili ürünlerin pazarlanması ve geliştirilmesine yönelik çalışmalar ile kolaylaştırıcılık giderlerini içerebilecek olan harcamalar da bunlara dâhildir.
- d. Görünürlük harcamaları:** AB finansmanı ve Türkiye Cumhuriyeti eş finansmanının rolünü vurgulamak amacıyla belli bir oranı geçmemek kaydıyla yatırımın bütçesine dâhil edilen, Görünürlük Rehberine uygun olacak şekilde hazırlanacak poster, levha, pano ve etiket gibi harcamalardır.

24. Desteklenmeyen harcamalar hangileridir?

Aşağıda belirtilenler uygun olmayan harcamalar olarak kabul edilmekte olup, bu harcamalar desteklenmemektedir.

- Arazi ve mevcut binaların satın alınması,
- İkinci el makine ve ekipman alımı,
- İşletme giderleri,
- Bakım ve amortisman giderleri,
- Sigorta giderleri,
- Her türlü kira gideri,
- Kiralayanın marjı, faizin yeniden finansman maliyetleri, işletme giderleri ve sigorta masrafları gibi kira-satın alma ile bağlantılı maliyetler,
- Banka ücretleri, teminat masrafları ve benzeri ücretler,
- Döviz-TL ile ilgili dönüşüm masrafları, ücretleri ve kambiyo kayıpları,
- Para cezaları, mali cezalar ve dava masrafları,
- Yararlanıcı tarafından yapılan aynı katkılar,
- Canlı materyal alımı,
- Yardımın yönetimi ve uygulanmasında kamu idaresi tarafından üstlenilen masraflar, yani Program Otoritesine ait masraflar ve özellikle genel giderler, kira giderleri ve yönetim, uygulama, izleme ve kontrol faaliyetlerinde istihdam edilen personelin maaşları,

- “4.1 Uygun Harcamalar” bölümünde belirtilen uygun harcamalar dışındaki diğer tüm harcamalar,
- Perakende düzeyindeki yatırımlar.

25. Desteğin şekli, yatırım tutarları ve destek oranları nelerdir?

Faydalanıcılara sağlanan olan mali desteğin kaynağı, AB ve Türkiye Cumhuriyeti eş-finansmanından oluşan IPARD Program Fonudur. Bu destek “Kamu Katkısı” olarak adlandırılmaktadır. Kamu katkısı, program çerçevesinde gerçekleşmiş yatırımlar için geri ödemesiz olarak yani hibe şeklinde kullanılmaktadır.

Projedeki yatırım tutarı aşağıda gösterilen uygun harcama tutarlarından fazla olabilir ancak hesaplanacak hibe tutarı “Uygun Harcama (UH)” olarak belirlenen tutar üzerinden hesaplanmaktadır. Uygun harcama tutarları ve destek oranları tedbirlere göre aşağıdaki tablolarda özetle gösterilmiştir. **Tedbirlere yönelik ayrıntılı bilgilere sonraki sorularda yer verilecektir.**

Tedbir	Desteğe Esas Bütçe Limitleri (Avro)	Minimum ve Maksimum Destek Oranları
M1-Tarımsal İşletmelerin Fiziki Varlıklarına Yönelik Yatırımlar (Hayvancılık Yatırımları)	20.000 - 750.000	% 60 - % 75
M3-Tarım ve Balıkçılık Ürünlerinin İşlenmesi ve Pazarlanması İle İlgili Fiziki Varlıklara Yönelik Yatırımlar Tedbiri (Gıda Sanayi Yatırımları)	30.000 - 3.000.000	% 50 - % 75
M7-Çiftlik Faaliyetlerinin Çeşitlendirilmesi ve İş Geliştirme Tedbiri (Kırsal alanda yapılacak yatırımlar)	5.000 - 500.000	%60 - %75
M5-Yerel Kalkınma Stratejilerinin Uygulanması (LEADER Yaklaşımı)	-	% 100
M6-Kırsal Alanda Kamu Altyapı Yatırımları	10.000 - 3.000.000	% 50 - % 100

26. IPARD Programına kimler başvuru yapabilir?

Programdan yararlanabilecek olanlar şunlardır:

- Gerçek kişiler
- Tüzel kişiler (Özel hukuk tüzel kişilerinden 6102 sayılı Türk Ticaret Kanunu'nun 124/1 maddesinde sayılan anonim, limited, kolektif, komandit şirketlerdir)
- Ziraat Odaları
- Üretici örgütleri.

Ana sözleşmeleri veya tüzüklerinin proje konusunu kapsamaması şartıyla aşağıda belirtilen kanunlara göre kurulmuş olan üretici örgütleri başvuru yapabilmektedir.

- 1163 Sayılı Kooperatifler Kanunu
- 1581 Sayılı Tarım Kredi Kooperatifleri Kanunu
- 5200 Sayılı Tarımsal Üretici Birlikleri Kanunu
- 5996 Sayılı Kanuna göre kurulan Islah Amaçlı Yetiştirici Birlikleri
- 4572 Sayılı Tarım Satış Kooperatifleri ve Birlikleri Kanununa göre kurulmuş olanlar başvuru yapabilecektir.

27. Programa kimler başvuramaz?

Aşağıda belirtilen durumlardan herhangi birinin varlığı halinde, diğer tüm koşullar sağlansa dahi başvuru sahibi destek almak amacıyla başvuruda bulunamaz.

- Haklarında iflas, konkordato veya tasfiye kararı alınan, mal varlığı ya da işlerinin yönetimi atanmış kayyum tarafından idare edilen tüzel kişiler,
- Mal varlığı ya da işlerinin yönetimi atanmış vasi tarafından idare edilenler,
- Türkiye Cumhuriyeti'nin yasal hükümleri uyarınca, sosyal sigorta primi veya vergi ödemesi ile ilgili yükümlülüklerini yerine getirmeyenler,
- Hırsızlık, kaçakçılık, yağma, güveni kötüye kullanma, dolandırıcılık, hileli iflas, sahtecilik, ihaleye ve edimin ifasına fesat karıştırma, zimmet, irtikâp veya rüşvet suçlarından adli sicil veya adli sicil arşiv kaydı olanlar,

- e) Başvuru aşamasında, proje uygulanma ve uygulama sonrası dönemde TKDK Kara Listesinde olanlar,
- f) Tarım ve Orman Bakanlığı tarafından destek dışı işletmeler kapsamına alınanlar,
- g) 3713 sayılı Terörle Mücadele Kanunu kapsamına giren suçlardan ve organize veya örgütlü suçlardan adli sicil veya adli sicil arşiv kaydı olanlar,
- h) Türk Ceza Kanunu'nun 102., 103. ve 104. Maddelerinde düzenlenen suçlardan adli sicil veya adli sicil arşiv kaydı olanlar,
- i) 103 Tedbirinde, AB'nin (DG SANTE) web sitesinde hayvansal gıda kategorisinde AB onaylı üçüncü ülke kuruluşu olarak listelenen işletmeler destek almaya uygun değildir.
- j) Başvuru sahibinin ve proje kapsamında satın alım yaptığı tedarikçilerin AB Mali Yaptırımlar Veritabanına göre kısıtlanmış olması,
- k) Kooperatifin / yetiştirici birliğinin / tarımsal üretici birliklerinin iktisadi işletmeleri tüzel kişiliğe haiz olmadıkları için başvuruları uygun değildir.
- l) Kamu tüzel kişilikleri ve kamu hissesi %25'ten fazla olan tüzel kişilikler uygun değildir (Ziraat Odaları Birliği veya İl/İlçe Ziraat Odaları hariç).

28. Yatırımlar kırsal alanda mı yapılmalıdır?

IPARD Programında halihazırda desteklenen yatırım alanlarından yalnızca **M7-Çiftlik Faaliyetlerinin Çeşitlendirilmesi ve İş Geliştirme Tedbiri** kapsamındaki bazı yatırımlar ile **M6-Kırsal Alanda Kamu Altyapı Tedbirinde** kırsal alan şartı aranmaktadır. Diğer tedbirler (Tarımsal İşletmelerin Fiziki Varlıklarına Yönelik Yatırımlar Tedbiri ile Tarım ve Balıkçılık Ürünlerinin İşlenmesi ve Pazarlanması ile İlgili Fiziki Varlıklara Yönelik Yatırımlar Tedbiri) kapsamındaki yatırımların doğrudan kırsal alanda yapılma şartı yoktur. Bu tedbirler başta hammadde olmak üzere çoğunlukla kırsal alanda üretilen ürünlere bağımlı olup doğrudan veya dolaylı olarak kırsal alandaki üreticilere ve üretime katkı verdiğinden, yatırımın kırsal alanda yapılma şartı bulunmamaktadır.

Kırsal Alan, Türkiye İstatistik Kurumu tarafından 31 Aralık 2022 tarihinde hazırlanan “Kent-Kır Sınıflamasına Göre Mahalle ve Köy Listesi”nde “kır” sınıfında yer alan yerleşim yerlerini ifade etmektedir. Kırsal alan listesine Kurumun web sayfasından ulaşılabilir.

M7-Çiftlik Faaliyetlerinin Çeşitlendirilmesi ve İş Geliştirme Tedbiri kapsamında; Kırsal Turizm ve Rekreasyon Tesisleri, Makine Parkları, Yenilenebilir Enerji Tesisleri ile Zanaatkarlık ve Katma Değerli Ürünler için yönelik yatırımların istisnasız olarak kırsal alanda gerçekleştirilmesi gerekmektedir. Zanaatkarlık ve katma değerli ürünlere yönelik yatırımlar kapsamında tanıtım stantları veya satış noktalarının aynı ilin kırsal olmayan alanlarında kurulumu mümkün olabilmektedir.

Bitkisel Üretimin Çeşitlendirilmesi, Bitkisel Ürünlerin İşlenmesi ve Paketlenmesi, Bal ve Diğer Arıcılık Ürünlerinin, İşlenmesi ve Paketlenmesi, Su Ürünleri Yetiştiriciliği alanlarında başvuru sahibi tarımdan başka ekonomik faaliyeti bulunmayan bir gerçek kişi, çiftçi veya çiftlik hanehalkının bir üyesi ise yatırımın kırsal alanda gerçekleştirilmesi şart değildir. Diğer gerçek ve tüzel kişilerin ise bu alanlardaki yatırımlarının kırsal alanda gerçekleştirilmesi gerekmektedir. Su Ürünleri Yetiştiriciliğinde yatırımın uzantısı olarak restoran veya satış noktası kurulumu aynı ilde yer alan kırsal olmayan bir alanda olabilir

29. Mesleki yeterlilik şartı hangi yatırımlarda, hangi kapsamda aranmaktadır?

“M1-Tarımsal İşletmelerin Fiziki Varlıklarına Yönelik Yatırımlar” ile “M7-Çiftlik Faaliyetlerinin Çeşitlendirilmesi ve İş Geliştirme” tedbirlerinde TKDK'ya proje sunacak başvuru sahiplerinin, başvurdukları yatırım konusunda mesleki yeterliliklerini kanıtlamaları gerekmektedir.

M1 tedbirinde, Başvuru sahibinin gerçek kişi olması durumunda gerçek kişi adına, tüzel kişilik olması durumunda ise tüzel kişilik adına ÇKS veya HKS kaydı bulunması gerekmektedir. Bu koşula ilave olarak, başvuru sahibi gerçek kişi ise kendisi, tüzel kişi ise tüzel kişiliği TKDK nezdinde temsil ve ilzama yetkili kişi(ler) tedbire özel genel uygunluk kriteri olan mesleki yeterlilik kriterini de sağlamak zorundadır. Bu kapsamdaki kontroller, kooperatif ve üretici örgütleri de dahil olmak üzere tüm başvuru sahipleri için başvuru formunda temsil ve ilzama yetkili olarak belirtilen tüm kişiler üzerinden yapılacaktır.

Başvuru sahibi (gerçek kişi olması durumunda kendisi, tüzel kişiliklerde, tüzel kişiliği temsil ve ilzama yetkili olan kişi) ziraat, veterinerlik veya ilgili diğer uzmanlık alanındaki bir ziraat meslek lisesi, meslek yüksekokulu veya üniversite diploması ile (master veya doktora dahil) ya da ilgili ulusal kayıt sistemleri tarafından belgelenebilecek şekilde tarım ya da ilgili diğer uzmanlık alanında minimum üç yıl çalışma deneyimi ile yeterliliğini kanıtlamalıdır.

302 tedbirinde ise Mesleki yeterlilik şu şekilde sağlanabilmektedir:

- 1 yıllık mesleki deneyim: Başvuru sahibinin, başvurunun teslim tarihinden itibaren yatırımla ilgili sektörde, en az bir yıllık deneyiminin olduğunun belgelendirilmesi gerekmektedir.
- İlgili alanda diploma: “302-Çiftlik Faaliyetlerinin Çeşitlendirilmesi ve İş Geliştirme” tedbiri kapsamında hazırlanan ve TKDK web sitesinde (tkdk.gov.tr) yayımlanan “Meslek Grupları Listesi” dikkate alınarak değerlendirme yapılacaktır.
- Sertifika: Başvuru yapılan yatırımın konusu ile ilgili olmak ve başvurudan önce alınmış olmak koşullarıyla MEB onaylı mesleki sertifikalar veya MYK Mesleki Yeterlilik Belgeleri kabul edilmektedir. MEB Hayat Boyu Öğrenme Genel Müdürlüğü bünyesindeki yaygın eğitim kurs programlarından alt sektörler göre mesleki sertifika alınabilecek uygun mesleki kurslar listesi TKDK web sitesinde (tkdk.gov.tr) yayımlanmaktadır.

M7 Çiftlik Faaliyetlerinin Çeşitlendirilmesi ve İş Geliştirme Tedbirindeki yatırım alanlarına ilişkin meslek grupları ve kurs programları listesine www.tkd.gov.tr adresinden ulaşılabilir.

30. Başvurular nereye ve nasıl yapılır?

Kurum, ‘Başvuru Çağrı İlanı’ yayınlar ve yatırımcıları proje sunmaya davet eder. Başvurular, başvuru çağrı ilanında belirtilen tarihler arasında öncelikle online olarak **onlinebasvuru.tkd.gov.tr** sitesinden yapılır ve gerekli işlemler tamamlandıktan sonra başvuru paketi fiziki olarak yine başvuru çağrı ilanında belirtilen tarihler arasında yatırımın uygulanacağı ilde bulunan Tarım ve Kırsal Kalkınmayı Destekleme Kurumu İl Koordinatörlüğü’ne veya İl İrtibat Ofisine elden yapılır. Başvuru formu ve ekleri ile diğer evraklar başvuru çağrı ilanında belirtilen şekilde doldurulup İl Koordinatörlüğüne veya İl İrtibat Ofisine teslim edilmelidir.

31. Üretici örgütlerine destek verilmekte midir? Üretici örgütlerine sağlanan ayrıcalıklar var mıdır?

IPARD kapsamında üretici örgütleri de desteklenmektedir. Üretici örgütleri Tarım ve Orman Bakanlığı ve AB Komisyonu tarafından özellikle teşvik edilen ve öncelikli olarak görülen yapılar olduğu için IPARD Programında bunlara diğer gerçek ve tüzel kişilerden farklı olarak iki ayrıcalık tanınmaktadır. Bunlardan ilki sıralama kriterlerinde üretici örgütlerine ilave puan (5-20) verilerek projelerinin öne geçmesi sağlanmaktadır. İkincisi de üretici örgütlerinin ortaklaşa yatırımları, M1 tedbirinde (hayvancılık yatırımlarında) %10 ve M3 tedbirinde (gıda sanayisine yönelik yatırımlarda) %20 oranında ilave hibe desteği verilerek diğer gerçek ve tüzel kişilere göre daha yüksek bir oranda finanse edilmektedir.

Makine parklarının kurulumuna yönelik yatırımlara sadece Üretici örgütleri ve Ziraat Odaları Birliği veya İl/İlçe Ziraat Odaları başvuru yapabilmektedir.

32. KOBİ'LER hangi sektörlerde ve hangi şartlar altında desteklenmektedir?

IPARD Programında desteklenen sektörlerden olmak kaydıyla KOBİLER bütün tedbirler kapsamında destek alabilmektedir.

M1-Tarımsal İşletmelerin Fiziki Varlıklarına Yönelik Yatırımlar Tedbirinde herhangi bir kısıtlama bulunmamakta, M3-Tarım ve Balıkçılık Ürünlerinin İşlenmesi ve Pazarlanması ile İlgili Fiziki Varlıklara Yönelik Yatırımlar Tedbirinde KOSGEB'e kayıtlı olma şartıyla beraber mikro, küçük ve orta ölçekli KOBİ'lerin tamamı desteklenmektedir. M7-Çiftlik Faaliyetlerinin Çeşitlendirilmesi ve İş Geliştirme Tedbirinde ise genel olarak **"küçük ölçek"** şartı olup bu tedbirde yalnızca zanaatkarlık ve katma değerli ürünler sektöründe **"mikro ölçek"** şartı bulunmaktadır.

33. Yatırım tedbirlerinde bir kişi kaç başvuru yapabilir?

Başvuru sahibi IPARD 2021 - 2027 uygulama dönemi içerisinde en fazla 4 (dört) uygun yatırımı için destek alabilir. Ancak başvuru sahibi, aynı başvuru çağrı döneminde 1'den (bir) fazla proje başvurusu yapamaz.

Ayrıca;

- (a) Başvuru sahibi, ancak bir yatırımı sona erdiğinde (son ödemedenden sonra) IPARD desteğine yeniden başvurabilir.
- (b) Eğer 4 (dört) proje de aynı tedbir kapsamında hazırlanacaksa, bu 4 (dört) projenin uygun harcamaları toplamı o tedbir için belirlenmiş olan üst sınırı geçemez.

34. IPARD desteklerinin eşit ve haksız rekabete sebebiyet vermeyecek şekilde kullanılmasına yönelik dikkat edilecek hususlar nelerdir?

TKDK, IPARD hibelerinden daha fazla sayıda yatırımcımızın eşit şart ve imkânlarda yararlanabilmesi ve Avrupa Birliği Tüzüklerinde uygun görülmeyen yapay oluşturulmuş şartlarla hibelerden haksız faydalanmayı önlemek için her türlü önlemi almaktadır. Bu kapsamda, IPARD Programında belirtilen kuralların Programın amaçlarına aykırı bir avantaj elde etmek amacıyla yapay koşullar oluşturularak ihlal edilip edilmediği kontrol edilmektedir. Bu çerçevede; yapay oluşturulmuş koşullar proje başvuru, uygulama ve izleme dönemlerinde hassasiyetle kontrol edilmektedir.

Farklı tüzel/gerçek kişiler tarafından kurulan işletmelerin, başvuru aşamasında aralarında yapay oluşturulmuş koşul tespit edilmemiş olsa dahi, projelerin uygulama döneminde veya uygulama sonrası dönemde aralarında yapay oluşturulmuş koşul tespit edilmesi durumunda, Kurum ilgili tüm sözleşmeleri feshederek geri alım süreci başlatma hakkına sahiptir.

Kurumun gerekli görmesi halinde, başvuru yapılan projeler ile daha önce IPARD Programından destek almış projeler veya Kuruma başvuru yapmamış/destek almamış olmasına rağmen aynı/benzer sektörlerde faaliyet gösteren işletmeler arasında, yapay oluşturulmuş koşulların olup olmadığına ilişkin aşağıda belirtilen göstergeler kapsamında kontroller yapılabilmektedir:

- Dışsal/Fiziksel Göstergeler (Yatırım uygulama adreslerinin durumu, 1. derece akrabalık ilişkileri, karı-koca olma durumu, ortaklaşa kullanılan araç gereçlerin varlığı vb.)
- Yapısal/Yasal Göstergeler (Bağlı ve/veya ortak işletme varlığı, temsil ve ilzama yetkili kişiler, finansman kaynakları, tüzel kişiliğin ortakları, tüzel kişilik kuruluş tarihleri vb.)
- İşletme/Muhasebe Göstergeleri

Başvuru sahibinin aynı başvuru çağrı döneminde başka bir başvurusunun bulunmaması ve/veya devam eden yatırımının bulunmaması koşulunun kontrolü ise aşağıda belirtilen kriterler çerçevesinde yapılır.

Aynı başvuru çağrı döneminde;

1. Tüzel kişi başvurularında, başvuru sahiplerinin ortaklık yapıları incelenecek ve %50'den fazla hissesi olan ortakların ve bu kişilerin eşlerinin veya aynı hanede ikamet ettiği kişilerin ayrıca IPARD destekleri için başvuru yapmış olması durumunda ilgili tüm başvurular reddedilecektir.
2. Tüzel kişi başvurularında, başvuru sahiplerinin ortaklık yapıları incelenecek ve %50'den fazla hissesi olan ortakların IPARD destekleri için başvuru yapan herhangi bir tüzel kişilikte %50'den fazla hissesi olması durumunda ilgili tüm başvurular reddedilecektir.
3. Gerçek kişi olan başvuru sahiplerinin IPARD destekleri için başvuru yapan başka bir tüzel kişilikte %50'den fazla hissesi varsa hem gerçek kişi hem de hissedarı olduğu tüzel kişiliğin başvuruları reddedilecektir.
4. Gerçek kişi olan başvuru sahiplerinin eşleri veya aynı hanede ikamet ettiği kişiler tarafından yapılan başvurular da aynı kişiye ait olarak değerlendirilecek ve ilgili tüm başvurular reddedilecektir.
5. Farklı tüzel/gerçek kişilerce hazırlanmış olsa dahi aynı yatırım alanlarında birbirleri ile ortak ekonomik ilişkileri bulunan veya birbirlerini tamamlayan projelerin tespit edilmesi durumunda ilgili tüm başvurular reddedilecektir.

6. Farklı tüzel/gerçek kişiler tarafından aynı veya farklı yatırım alanlarında kurulan işletmelerin başvuru aşamasında birbirleriyle ortak ekonomik ilişkileri tespit edilmemiş olsa dahi, projelerin uygulama döneminde veya uygulama sonrası dönemde fiziki olarak birleştirilmesi, yatırım alanlarında ortak kullanımlar ya da muhasebe kayıtlarında görülen birleşme veya ortaklıklar tespit edilmesi durumunda ilgili tüm sözleşmeler feshedilerek geri alım süreci başlatılacaktır.
7. Başvuru yapan bir tüzel kişilikte başvuru formunda belirtilen temsil ve ilzama yetkili olan bir kişinin kendisi, %50'den fazla hissedarı olduğu tüzel kişilik veya temsil ve ilzama yetkili olduğu başka bir tüzel kişilik tarafından başvuru yapıldığının tespit edilmesi halinde ilgili tüm başvurular reddedilecektir.
8. Yukarıda belirtilen durumlar haricinde doğrudan veya dolaylı olarak aralarında %50'den fazla oranda ortaklık ilişkisi bulunduğu tespit edilen başvuruların tamamı reddedilir.

35. Proje başvurusu için hangi dokümanlar istenmektedir?

Proje başvuruları için istenen dokümanların tamamı “Başvuru Paketi” olarak isimlendirilmekte olup temel olarak 3 başlık altında sınıflandırılmaktadır. Bunlar A-Başvuru Formu ve ekleri, B-İş Planı ve C-Teknik Projedir. Bu başlıklar özetle aşağıda sıralanmış olup başvuru yapılan sektöre göre içeriklerde farklılıklar söz konusu olmaktadır.



Kod	Doküman Adı
A	Başvuru Formu
	Başvuru Formu Ekleri
A1	Taahhütname
A2	Resmi Belgeler
A3	Uygun/Uygun Olmayan Harcamalar Detaylı Tabloları
A3.1	Yapım İşleri Faaliyetleri - Uygun Harcamalar Detaylı Tablosu
A3.2	Makine- Ekipman Faaliyetleri - Uygun Harcamalar Detaylı Tablosu
A3.3	Genel Harcamalar (Hizmetler) - Uygun Harcamalar Detaylı Tablosu
A3.4	Görünürlük - Uygun Harcamalar Detaylı Tablosu
A3.5	Uygun Olmayan Harcamalar Tabloları
A4	Seçilen Teklifler ve Ekleri
A5	Seçilmeyen Teklifler ve Ekleri
A6	Maliyetleri Gerekçeleştirme Tablosu
A7	Yasal Mali Tablolar
A8	Mevcut Varlıklar Listesi
A9	Mimari, Statik, Elektrik Tesisat ve Mekanik Tesisat Projeleri, Metraj Cetveli, Tek Hat Şeması
A10	Makine Ekipman Yerleşim Planı
A11	Yapı Ruhsatı/Yapı Kullanma İznı Belgeleri
B	İş Planı
C	Teknik Proje

36. Başvuru paketi hazırlama dokümanlarının detaylarına nereden ulaşılabilir?

Proje başvurularına esas bütün dokümanlar, bunların örnekleri/ formatları ve detaylı rehberleri www.tkd.gov.tr web sitesinde **“Destekler”** sekmesi altında, her bir tedbire göre ayrı ayrı yer almaktadır. Destekler sekmesinde ilgili sektöre ait başlık seçildiğinde 4 alt sekme açılmaktadır.

Bunlar:

Başvuru Yol Haritası: Çağrı ilanından itibaren başvuru için dokümanların hangi sırayla hazırlanıp ilgili il koordinatörlüğü/il irtibat ofisine teslim edilme aşamasına kadarki süreci gösteren görsel yer almaktadır.

Bilgilendirme Notları: Bu bölümde “10 Adımda Teklif Alma Kuralları”, “Başvuru Sahibinin Dikkat Etmesi Gereken Hususlar”, “Bilgi Kitapçığı”, “Çağrıda Uygulanacak Değişiklikler” ve “İş Planı Hazırlanırken Dikkat Edilmesi Gereken Hususlar” hakkında özet dokümanlar yer almaktadır.

Başvuru Paketi: Başvuru için doldurulması/hazırlanması gereken bütün dokümanlar (Başvuru Formu ve Ekleri, İş Planı ve Teknik Proje) ve bunların boş formatları burada yer almaktadır.

Başvuru Paketi Hazırlama Dokümanları: Başvuruya esas “Başvuru Çağrı Rehberi” başta olmak üzere çağrıya esas dokümanların nasıl doldurulacağı, iş planı ve teknik proje hazırlama rehberleri, uygun harcamalar listesi, kırsal alan ve dağlık alan ve orman köyleri listeleri, ulusal ve AB standartları listeleri, yatırım kapsamında uyulması gereken koşullar, mesleki yeterlilik listeleri ve basitleştirilmiş maliyet sistemine ait rehberler bu sekme içerisinde yer almaktadır. Başvuru Çağrı Rehberi içerisinde “Başvuru Paketinin Hazırlanması” başlığı altında başvuru paketinin hazırlanması ve teslim süreçleri adım adım anlatılmaktadır.

37. İş Planı nedir? Bütün yatırım tipleri için İş Planı formatı aynı mıdır?

İş Planı, bir işin hangi ürünler ile nerede, kimlerle, ne şekilde, hangi olanaklar ile hangi pazarlama planıyla, hangi organizasyon yapısıyla, nasıl bir mali planlama altında yürütüleceğinin doğru ve ikna edici bir biçimde anlatıldığı dokümandır. İş planı, yatırımın gerçekleşmesinin sonucunda işletmenin ekonomik sürdürülebilirliğini kanıtlamalıdır.

TKDK tarafından projelerin büyüklüğüne göre, özellikle küçük yatırımcıların iş yükünü azaltmak için hazırlanmış olan 3 farklı İş Planı formatı bulunmaktadır (B1 İş Planı, B2 İş Planı ve B3 İş Planı). Başvuru sahibi, Başvuru Paketinde sunmak üzere hazırlayacağı İş Planı için bu formatlar arasından kendisine uygun olanını seçmelidir.

B1 İş Planı: Uygun harcama tutarı 180.000 Avro ve altında olan başvuru sahiplerinin yapacağı başvurular için geçerlidir.

B2 İş Planı: Uygun harcama tutarı 180.000 Avro üzerinde olan başvuru sahiplerinin yapacağı başvurular için geçerlidir.

B3 İş Planı: Uygun harcama tutarı toplamı 180.000 Avro ve altında olan ve uygun ve uygun olmayan harcamalar kapsamında yapım işi içermeyen başvurular için geçerlidir. Bu format özellikle bitkisel üretim için proje başvurusu yapacak küçük çiftçilerin proje hazırlıklarını kolaylaştıran basitleştirilmiş bir içerikten oluşmaktadır.

38. Teknik Proje nedir? Bütün yatırım tipleri için Teknik Proje formatı aynı mıdır?

Yapılması planlanan yatırımın uygulanabilirliğinin, tasarlanansistemin çalışıp çalışmayacağıının, alınacak makine ekipmanın tesisin ölçeği ile uyumlu olup olmadığıının, kapasitelerinin birbiriyle uyumunun ve ayrıca projenin Avrupa Birliği ve Ulusal Mevzuata uygunluğunun doğru ve ikna edici bir biçimde anlatıldığı dokümandır.

TKDK tarafından hazırlanmış olan her bir alt tedbir için tasarlanmış 17 farklı Teknik Proje formatı bulunmaktadır. Başvuru sahibi, Başvuru Paketinde sunmak üzere başvuracağı alt tedbir için hazırlanan Teknik Proje formatını doldurmalıdır.

39. Teklifler hangi kurallara göre alınır?

IPARD Programı kapsamında desteklenecek yatırımlarda, gerçek ve tüzel kişilerce proje amacına yönelik yapılacak satın alımların usul ve esasları “Teklif Alma Kuralları” rehberinde detaylı şekilde açıklanmıştır. Bu kapsamda tekliflerin; düşük fiyatın yanı sıra, işletme ve bakım, maliyet etkinliği, verimlilik, kalite ve teknik değer gibi fiyat dışındaki unsurlar dikkate alınarak, ekonomik yönden en avantajlı teklifin tespiti, çıkar ilişkilerinden kaçınılması, adil rekabet koşulları, şeffaflık ve satın almalarla ilgili tüm işlemlerin “**Sağlam Mali Yönetim Prensipleri**”ne uygun olması amaçlanmaktadır.

Başvuru sahibi; 20.000 Avro üzerindeki her bir uygun makine ve ekipman alımı, hizmet alımı ve görünürlük kapsamındaki harcamalar için satın alımı gerçekleştirmek amacıyla, mutlaka en az 3 (üç) farklı potansiyel tedarikçi den/yükleniciden, geçerli 3 (üç) farklı teklif almak zorundadır. 20.000 Avro ve altındaki her bir uygun makine ve ekipman alımı, hizmet alımı ve görünürlük kapsamındaki harcamalar için mutlaka en az 1 (bir) geçerli teklif alınmalıdır. Yapım işlerinde ise satın alımı gerçekleştirmek amacıyla uygun harcama tutarına bakılmaksızın mutlaka en az 1 (bir) geçerli teklif alınması gerekmektedir.

Genel uygulama olarak, başvuru sahibi dört harcama alanının her birinde, ilgili harcama alanı kapsamında alacağı tüm uygun alımları içerecek ve bir defada alım yapacak şekilde teklife çıkmalı, teklifleri kendi içerisinde bölmemelidir. Ancak aynı harcama alanı içerisinde farklı özellikteki alım kalemleri söz konusu olduğunda ve bunların bir defada satın alınmasının mümkün olmadığı durumlarda başvuru sahibi, ilgili harcama alanında benzer kalemleri bir araya getirmek suretiyle birden fazla defada alım yapabilir. Ancak bu yöntem zorunlu durumlarda yapılmalıdır. Yapılacak değerlendirmelerde üç teklif alma sınırının altında kalmak amacıyla kasıtlı olarak tekliflerin bölündüğü tespit edilirse, Kurum bu başvuruları reddetme ve başvuru sahipleri hakkında yasal işlem başlatma hakkına sahiptir.

40. Yatırım Kapsamında Uyulması Gereken Koşullar nelerdir? Bunlar neden önemlidir? Bu koşulların yer aldığı tablolara nasıl ulaşılır?

Yatırım Kapsamında Uyulması Gereken Koşullar, projelerde yapım işi mahallerinin hem büyüklük hem de çeşitli standartlar bakımından dizayn edilirken uyulması gereken ölçülerin yanı sıra yatırımda bulunması zorunlu görülen (hayvan refahı, hijyen ve gübre yönetimi için) makine ekipmanların listesinin ve yatırımda olması durumunda yenilenebilir enerji sistemine ilişkin teknik kriterlerin belirtildiği dokümandır. Yatırımın hem teknik olarak uygun ve yeterli planlanmasını hem de ulusal ve AB standartlarına göre dizayn edilmesini sağladığından oldukça kritik önemdedir.

Bu doküman www.tkd.gov.tr web sitesinde “**Destekler**” sekmesi altında, ilgili sektöre ait başlık seçildiğinde açılan 4 alt sekmeden “Başvuru Paketi Hazırlama Dokümanları” içinde yer almaktadır.

41. Basitleştirilmiş maliyet sistemi (BMS) nedir? Hangi tedbirlerde uygulanmaktadır?

Yapının maliyetine etki eden önemli bileşenler (yapı tipi, temel tipi, taşıyıcı sistem, duvar tipi, çatı örtüsü vb.) değerlendirilerek, yapının inşaat alan büyüklüğüne göre TKDK tarafından belirlenen tavan maliyeti tespit eden ve bu sistemin devamlılığını güncel maliyet tabloları ve makine öğrenmesi metodu ile sağlayan sisteme Basitleştirilmiş Maliyet Sistemi (BMS) denir. BMS hâlihazırda M1 ve M3 Tedbirlerinde uygulanmaktadır.

Bu şekilde hem başvuru sahipleri ve danışmanları tarafından yapılan işi imalatları tasarlanırken yapılan hataların önüne geçilmesi hem de kontrol personelinin kaynaklı farklı yaklaşımların ortadan kaldırılması hedeflenmiştir. Bunun neticesinde temelde aynı projelere aynı ödemelerin yapılması sağlanarak faydalanıcılara eşit yaklaşım hedeflendiği gibi Kurumsal verimlilik artışı da sağlanmıştır.

42. Uygun harcamalar vergiden muaf mıdır?

IPARD Programında KDV ve diğer vergiler uygun olmayan harcama olarak değerlendirilmektedir. Bu nedenle yararlanıcılar tarafından KDV ve diğer vergiler için yapılan harcamalar destek kapsamına alınmamaktadır. Ancak; AB ve Türkiye Cumhuriyeti Hükümeti arasında imzalanan IPA III Çerçeve Anlaşmasına göre Sözleşme kapsamında gerçekleştirilen uygun yatırımlar için vergi istisnası sağlanmaktadır (bazı vergi muafiyetleri/vergi iadeleri sağlanmaktadır). Ayrıca TKDK tarafından desteklenen yararlanıcılar kendilerine ödenen hibelerin gelir ve kurumlar vergisinden muaftır.

KDV ve diğer vergilere ilişkin muafiyet ve KDV iadesi sürecindeki iş ve işlemler Gelir İdaresi Başkanlığı tarafından yürütülmektedir. Bu nedenle konu ile ilgili Gelir İdaresi Başkanlığı tarafından yayınlanan ilgili tebliğ ve rehberler incelenmelidir.

43. Görünürlük rehberi nedir? Görünürlük kuralları neden önemlidir?

Yatırım kapsamında faydalanıcıların yerine getirmesi gereken ve destek kapsamında olan görünürlük faaliyetleri, AB finansmanı ve Türkiye Cumhuriyeti eş finansmanının rolünü vurgulamak ve AB kırsal kalkınma destekleri konusunda farkındalığı artırmak amacıyla yürütülmektedir.

Faydalanıcı görünürlüğünü sağlamak için; desteğin tutar ve oranını içerecek şekilde AB mali katkısına ve Türkiye Cumhuriyeti eş finansman katkısına atıfta bulunmalı, Türkiye Cumhuriyeti bayrağını, AB bayrağını ve IPARD logosunu yatırımının görünürlüğünü sağlamak için kullanmalıdır.

Görünürlük faaliyetlerine ilişkin kurallar, TKDK'nın www.tkd.gov.tr web adresinde yayımlanan "Görünürlük Rehberi"nde yer almaktadır. Başvuru sahibi "Görünürlük Rehberi"nde belirtilen şartları sağlamalı

ve görünürlük için mutlaka bütçe ayırmalıdır. Görünürlük için bütçe tahsis etmeyen yatırımlar uygun değildir. Bu çerçevede görünürlük için; kamu katkısı 20.000 Avro altındaki projeler için poster, 20.000 Avro ile 100.000 Avro arasındaki projeler için levha, 100.000 Avro üzerindeki projeler için ise pano yaptırılarak yatırım faaliyetlerine fiziki olarak başlanan veya yapım işi olmayan yatırımlarda makine-ekipmanın teslim alındığı andan itibaren yatırım alanında rahatlıkla görülebilecek bir yere yerleştirilmiş olmalıdır. Kamu katkısı 100.000 Avro'nun üzerinde olan projeler için gerekli olan pano yatırımının mali kapanışı gerçekleşene kadar yerinde kalmalıdır.

Yatırımların taksitlendirilmesi durumunda, görünürlük alımına ilişkin ödeme son taksitte talep edilmelidir.

Projenin uygulanması sırasında, faydalanıcı bir web sitesi mevcut ise aldığı IPARD desteği hakkında, web sitesinde, yatırımın kısa bir tanımını sunarak ve projenin gerekliliklerini vurgulayarak kamuoyunu bilgilendirmekle yükümlüdür.

44. Proje hazırlığında destek alınabilecek kuruluşlar var mıdır?

Girişimcilerimizin kırsal kalkınma desteklerinden daha etkin faydalanmalarını sağlamak amacıyla, üretici örgütleri ve meslek kuruluşları ile işbirliği protokolleri imzalanarak öncelikle küçük yatırımcılara IPARD kırsal kalkınma projelerini ücretsiz hazırlayabilme imkânı getirilmiştir.

Protokol imzalanan üretici örgütleri/meslek kuruluşları ile TSE belgeli danışman firmaların listesi TKDK web sayfasında yer almaktadır.

45. Danışman firmalara ait bir liste var mıdır?

Girişimcilerimizin, başvuru paketlerinin ve iş planlarının hazırlanması için hizmet aldıkları danışmanlık firmalarının belgelendirilmeleri amacıyla TKDK ile Türk Standartları Enstitüsü (TSE) arasında bir protokol imzalanmıştır. Bu kapsamda, TSE tarafından yapılan denetimlerde gerekli koşulları sağladıkları tespit edilen firmalara "HYB K307 İşyerleri-IPARD Kırsal Kalkınma Projelerine Danışmanlık Hizmeti Veren Yerler-Kuruluşlar TSE Kriterleri"ne göre Hizmet Yeterlilik Belgesi verilmektedir. "IPARD Hizmet Yeterlilik Belgesi" verilen bu firmaların listesi TKDK web sayfasında yer almaktadır.

46. Başvuru hangi sebeplerle reddedilmektedir?

Başvurunun reddedilmesine yol açan temel sebepler TKDK web sitesinde (www.tkd.gov.tr) yayımlanan Başvuru Çağrı Rehberi ve ekleri olan “Teklif Alma Kuralları”, “İş Planı Hazırlama Rehberi”, “Teknik Proje Hazırlama Rehberi” ve “Yatırım Kapsamında Uyulması Gereken Koşullar” dokümanlarında sayılmaktadır. Bunlardan başlıcaları şunlardır:

- Başvurunun eksik olması veya başvuru çağrı rehberinde belirtilen koşulları karşılamaması,
- Başvuru sahibinin gerekli şartları taşıyamaması,
- Yatırımın IPARD Programı hedeflerini taşıyamaması, ekonomik ve mali açıdan yetersiz olması ve sürdürülebilir olmaması,
- Başvuru sahibinin mali düzeyi ve işletme kapasitesinin, yatırımı gerçekleştirmeye yeterli olmaması,
- Yatırımın, teknik ve mali açıdan seçilmiş olan diğer yatırımlara göre yetersiz olması,
- Yatırım, uygun olarak değerlendirilmesine rağmen benzer bir başka yatırımın daha yüksek puan almış olması,
- Eksik evrak sürecinde talep edilen belgelerin bir ya da birkaçının belirtilen son tarihe kadar teslim edilmemesi,
- Başvuru tesliminden itibaren herhangi bir aşamada devlete ödenmemiş vergi ve sosyal güvenlik borçlarının tespit edilmesi (yapılandırılmış olanlar hariç),
- Toplam uygun harcama tutarının, başvuru yapılan sektör/alt-sektör için belirlenmiş minimum sınırın altında olması,
- Sözleşme aşamasında, başvuru sahibi tarafından uygunluk kriterlerinin karşılanmaması,
- Başvuru sahibinin sözleşme imzalanmadan önce yatırımın uygun harcamalarına başlaması,
- Kurum tarafından gerçekleştirilen harcama kalemlerinin uygunluk ve fiyat kontrolleri neticesinde, başvuru sahibinin beyan etmiş olduğu toplam uygun harcama tutarının % 50'den fazlasının uygun olmayan harcama olarak değerlendirilmesi,

- Başvuru Çağrı Rehberi'nde "Bölüm 2.4 Başvuramayacak Olanlar" başlığı altında yer alan maddelerden herhangi birinin başvuru sahibinde tespit edilmesi.

Projenin sözleşme öncesinde reddedilmesini gerektirecek yukarıda belirtilen gerekçelerden herhangi birinin, sözleşme imzalandıktan sonra anlaşılması halinde sözleşme feshedilmektedir.

47. Projeler üzerinde hangi kontroller yapılmaktadır?

TKDK'ya sunulan projeler önce evraklar üzerinden idari ve uygunluk kontrollerine, daha sonra yatırım sahasında yapılan yerinde kontrollere tabidir.

İdari ve uygunluk kontrolleri genel olarak başvuru aşaması ve ödeme öncesi olarak ikiye ayrılmaktadır. Başvuru aşamasında yapılan idari kontrollerde TKDK'ya sunulan projelerin ve müracaatta bulunan girişimcilerin IPARD uygunluk şartlarını taşıyıp taşımadıkları ve hazırlanmış olan başvuru paketlerinin (başvuru formu ve ekleri, iş planı, teknik proje, teklifler vs.) uygunlukları kontrol edilmektedir. Ödeme öncesi idari kontroller ise proje kapsamında gerçekleştirilen harcamaların doğruluğunu ve uygunluğunu, projenin ve girişimcinin gerek başvuru aşamasında sağladığı şartların devam edip etmediğini gerek yatırımın sonunda ilgili ulusal ve AB standartlarını taşıyıp taşımadığını kontrol ederek tahakkuk işlemlerini gerçekleştirmeyi kapsamaktadır.

Yerinde kontroller ise başvuru aşamasında, ödeme öncesinde ve uygulama sonrasında gerçekleştirilmektedir. Yatırım sahası ve projeler, başvuru aşamasından projelerin tamamlanarak hibe ödemelerinin yapılacağı zamana ve hibe ödemesi yapıldıktan sonra da projelerin izleme dönemi sona erene kadar birçok farklı dönemde ve birden çok sefer yapılan kontrollere tabidir. Gerçekleştirilen bütün bu yerinde kontrollerin amacı projelerin gerçekliğini, IPARD programına ve AB standartlarına uygunluğunu, yatırımın izleme dönemi boyunca amacı doğrultusunda kullanılmasını sağlamaktır.

48. Yapım işlerinde fiyat kontrolü nasıl yapılmaktadır?

TKDK tarafından uygun harcama olarak destek verilecek yapım işlerinde fiyat kontrolü Çevre, Şehircilik ve İklim Değişikliği Bakanlığı ve TKDK tarafından her bir poz numarasına göre belirlenen ve

yayınlanan birim fiyatların en fazla %85'i, basitleştirilmiş maliyet sistemi kapsamında başvuru yapılması durumunda Kurum tarafından her bir yapı için fiyat belirleyici kriterlere göre öngörülen fiyat üzerinden gerçekleşmektedir. TKDK çıktığı her başvuru çağrı ilanında yapım işi içeren tekliflerde referans alınacak yılın poz birim fiyat listesini veya basitleştirilmiş maliyet sistemi kriterlerini duyurmakta ve güncellemektedir.

49. Makine-ekipman harcama kalemlerinde fiyat kontrolü nasıl yapılmaktadır?

TKDK tarafından uygun harcama olarak destek verilecek makine-ekipman kalemlerinde fiyat kontrolü yine TKDK tarafından gerçekleştirilen pazar araştırması sonuçlarına göre yapılmaktadır. Makine-Ekipman uygun harcama listelerinde yer alan bütün kalemler için yapılmış ve belli aralıklarla güncellenen pazar araştırması sonuçları bulunmaktadır. Böylelikle piyasa fiyatları ile örtüşmeyen, proje bütçesini şişiren ve fon verimliliğini düşüren durumların önüne geçilmektedir.

50. Hazırlanan proje maliyetlerinde kesinti yapılması söz konusu olmakta mıdır?

Kesinti olarak ifade edilen kavram, Kurumla imzalanan sözleşmede geçen uygun harcama tutarı ile ödeme öncesinde yapılan nihai kontroller neticesinde ortaya çıkan uygun harcama tutarı arasındaki farktır. Bir başka deyişle, sözleşmede geçen tutar yatırımcının bu proje için alabileceği en fazla tutarı göstermekte iken ödeme öncesinde yapılan kontroller sonucu ortaya çıkan tutar yatırımcının fiilen gerçekleştirmiş olduğu sözleşmeye uygun harcamaları ifade etmektedir.

Dolayısıyla bir projede eksik yapılan bir imalat, alımı gerçekleşmeyen bir makine ya da alımı gerçekleşmiş ancak sözleşmeye aykırılık teşkil eden bir ekipman var ise bu kalemler için ödeme yapılamayacağından Kurumla imzalanmış olan sözleşmedeki tutara göre kısmi bir fark doğal olarak ortaya çıkacaktır. Bunun dışında TKDK, imzalanmış olan bir sözleşmede geçen uygun harcama tutarı üzerinden herhangi bir subjektif kesinti yapmamaktadır.

51. Sıralama kriterlerinin önemi nedir? Desteklenecek projeler nasıl belirlenmektedir?

IPARD Programı kapsamında başvuru yapan bütün projelerin desteklenmesine imkân bulunmadığından bu başvuruların şeffaf ve objektif şekilde puanlanması ve desteklenecek projelerin buna göre belirlenmesi gerekmektedir. Diğer yandan hem Avrupa Birliği hem de ulusal politika belgelerindeki öncelikli konu, kişi ve yapıların öne çıkarılması da gerekmektedir. Sıralama kriterleri bu her iki amacı gerçekleştirmek amacıyla önemlidir. Burada desteklenmek üzere öncelik verilen yatırımlar ve yatırımcılar her tedbir için farklılaştırılmış belirli kriterlere göre puanlanarak öne çıkarılmaktadır.

Her çağrı döneminde, tedbirler için başvuru çağrı ilanlarında belirtilen bütçeler kadar proje desteklenir. Başvuruların sıralanması, IPARD Programında her tedbir için belirtilen sıralama kriterlerinde belirlenen puanlamaya göre gerçekleştirilir. Sıralama işlemi süresince, her tedbir için ayrılan bütçe dikkate alınır. Diğer bir ifadeyle, desteklenecek proje sayısı tedbir için ayrılan bütçe ile sınırlıdır. Destek bütçesinin bütün uygun projeler için yetersiz olması durumunda, IPARD sıralama puanı eşit olan projelerden iş planı puanı yüksek olanlar seçilir. Bu iki puanın da aynı olması durumunda ise Kuruma daha önce teslim edilmiş olan projeler tercih edilirler.

Yararlanıcı, başvurunun değerlendirilmesi sırasında kendisine puan sağlamış olan IPARD sıralama kriterlerini, sözleşme dönemi boyunca devam ettirmekle yükümlüdür. Söz konusu sıralama kriterlerine göre Yararlanıcının durumunda sonradan herhangi bir değişiklik olduğunda, TKDK puanı yeniden değerlendirme hakkına sahiptir. Bu değerlendirme sonucu puanın, Yararlanıcıyı ilgili çağrıda TKDK tarafından desteklenecek projeler listesinin dışında bırakacak ölçüde düşmesi halinde, TKDK Sözleşmeyi fesih etme hakkına sahiptir.

52. Destek kararı açıklandıktan sonra hangi işlemler yapılmaktadır?

Projeleri, TKDK tarafından desteklenmek üzere kabul edilen başvuru sahiplerine bildirim yapılır ve hazırlanmış sözleşme taslakları gönderilir. Sözleşme imzalanmadan önce hazırlanması gereken belgeler de bildirilir.

Başvuru sahiplerinin kendilerine tebliğ edildiği tarihten itibaren 10 (on) gün içinde taslak sözleşmeye yazılı olarak itirazda bulunma hakları vardır. Olası itirazlar, TKDK'nın yasal düzenlemeleri ve prosedürleri çerçevesinde değerlendirilecek, 15 iş günü içerisinde karara bağlanacak ve buna göre başvuru sahibine bilgi verilecektir. Birden fazla birimi ilgilendiren itirazlarda, bu süre 30 iş gününe kadar uzayabilir. İtiraz ve değerlendirme dönemi bittikten sonra başvuru sahibi sözleşmeyi 5 (beş) iş günü içerisinde imzalamak üzere davet edilir. "Sözleşme İmzalamaya Davet Mektubu" kendisine ulaştıktan sonra 5 (beş) iş günü içerisinde, istenen belgeler ile birlikte, sözleşmesini imzalamaya gelmeyen başvuru sahibinin projesi reddedilmiş sayılır.

53. Yatırım ne zaman başlatılmalı ve ne zaman tamamlanmalıdır?

Yatırımın uygulama süresi, sözleşmenin imzalanmasından itibaren yatırımın tamamlanmasına kadar geçen süredir.

Başvuru Çağrı İlanlarında toplam yatırım süresi belirtilmektedir. Hazırlanacak başvurularda yatırım süreleri Başvuru Çağrı İlanı ve Başvuru Çağrı Rehberi'nde belirtilen sürelerle göre planlanması gerekmektedir.

Başvuru sahibi yatırımın uygun harcamalar ile ilgili kısmına sözleşme imzalandıktan sonra başlamalıdır. ("Hizmet Alımı" için teklif alma kuralları rehberinde belirtilen istisnalar dışında).

Yapım işi içeren projelerde (yapım işlerinin uygun harcama olup olmadığı fark etmeksizin) sözleşme imzalanmasının ardından 3 ay içerisinde yatırıma başlanmalıdır. Yatırıma başlamaktan kasıt tedbir/ alt tedbir/ sektör amacı dikkate alınarak öncelikle esas faaliyetin gerçekleştirileceği binada (veya binalarda) en az su basmanı seviyesine gelmesidir. Mevsimsel şartlar, tedarik zincirinde yaşanan sorunlar gibi nedenlerle yapım işinin 3 ay içerisinde başlamaması halinde, yararlanıcının talebi üzerine TKDK tarafından yapılacak değerlendirme sonucuna göre yapım işlerinin başlaması için azami 3 ay ilave süre tanınabilecektir. Bu süre içerisinde de yapım işlerinin başlamaması sözleşmenin feshine yol açmaktadır.

Proje kapsamında gerçekleştirilecek satın alımlar, tedarik sözleşmeleri, fatura ve ödemeler, inşaat işlerinin tamamlanması, makine-ekipmanların teslim ve montajı gibi hususlar faaliyet dönemi içerisinde gerçekleştirilmelidir.

54. Avans ödemesi yapılmakta mıdır?

IPARD III Sektörel Anlaşması, Ek-2 (3) (D) maddesine göre, yatırımcının talebi üzerine Kurumla imzalanan Sözleşmede yer alan kamu katkısının azami %50'sine kadar yatırımcıya avans ödemesi gerçekleştirilebilir. Bir başka deyişle, yatırımcı TKDK'dan alacağı hibenin en fazla yarısına kadar avans talebinde bulunabilir. Kurumla sözleşme imzaladıktan sonra 3 ay içerisinde ilgili belgeler ve teminat mektubu ile İl Koordinatörlüklerine/İrtibat Ofislerine başvuru yapılması gerekmektedir. Avans kapsamında yapılan ödeme, Kuruma sunulacak ilk Ödeme Talep Paketinin tahakkuku sırasında mahsup edilmektedir.

Yatırımcı aldığı avansı iade etmek isterse veya bir sebepten sözleşme feshedilirse, avans ödemesinin yapıldığı tarihten başlayarak kanuni faiz işletilecek ve avans faiziyle birlikte tahsil edilecektir.

55. Fiyat farkı uygulaması nedir?

Yatırımcıların TKDK'ya müracaat etmeleri ile başvurularının sonuçlanarak sözleşme imzalamaları arasında ortalama 6-7 ay gibi bir süre geçmektedir. Bu sürenin yatırımcıları olumsuz etkilememesi ve enflasyonist sürecin etkilerinin azaltmak adına;

Nihai toplam uygun harcama tutarı içerisindeki makine-ekipman harcamasının toplamı, Türkiye İstatistik Kurumu (TÜİK) tarafından başvuru kapanış ayında açıklanan YI-ÜFE Makine-Ekipman Endeksinin ilgili projede destek kararının alındığı ayda açıklanan endekse oranlanması suretiyle bulunan katsayı üzerinden güncellenir. (Her halükârda en fazla 7 aylık fiyat farkı uygulanmaktadır.)

Nihai toplam uygun harcama tutarı içerisindeki yapım işleri harcamasının toplamı, Türkiye İstatistik Kurumu (TÜİK) tarafından başvuru kapanış ayında açıklanan İnşaat Maliyet Endeksi'nin ilgili projede destek kararının alındığı ayda açıklanan endekse oranlanması suretiyle bulunan katsayı üzerinden güncellenir. (Her halükârda en fazla 7 aylık fiyat farkı uygulanmaktadır.)

56. Sözleşmedeki temel yükümlükler nelerdir?

Faydalanıcıların temel yükümlülüğü, projeyi sözleşme hükümlerine uygun şekilde ve sürede uygulamak ve sözleşme dönemi boyunca amacına uygun şekilde korumaktır. Bu kapsamda faydalanıcı, son ödemeden sonraki beş yıl boyunca Yatırımda esaslı bir değişiklik

yapamaz. Sözleşme ile desteklenen uygun harcamaları finanse etmek amacıyla diğer Avrupa Birliği fonlarını, diğer ulusal ve uluslararası fonları kullanamaz. Faydalanıcı sözleşme kapsamında edinilmiş varlıklarını Sözleşme Dönemi boyunca Yatırım amacına uygun olarak kullanmak, bu varlıkları satmamak ve (makine parkları hariç) kiralamamakla yükümlüdür.

Ayrıca faydalanıcılar, Yatırımın uygulanması ile ilgili olarak gerekli bilgileri ve istenen dokümanları süresi içerisinde TKDK'ya sunmakla; Sözleşme tarihinden önce ya da sonra sunduğu/sunacağı belgelerden herhangi birinde değişiklik ortaya çıktığında, ya da ekonomik durumu ile ilgili önemli bir değişiklik olduğunda TKDK'yı haberdar etmekle yükümlüdür. Faydalanıcı Projeye ilgili menkullerine, gayrimenkullerine tüm uygulama binalarına ve bölümlerine, şantiye, ortam, tüm muhasebe dokümanlarına, kayıtlarına, bilgilere, iletişim ve diğer araçlarına TKDK uzman ve denetçilerinin ve diğer yetkililerin kontroller gerçekleştirmek üzere erişimine izin vermekle yükümlüdür.

Diğer yükümlülükler, Sözleşme ve Sözleşmede belirtilen dokümanlarda yer almaktadır.

57. Sözleşme dönemi nedir? Sözleşmesel yükümlülükler ne zaman bitmektedir?

Sözleşme Dönemi, sözleşmenin imzalanmasından faydalanıcıya son ödemenin yapıldığı tarihi takip eden beş yıllık izleme dönemi sonuna kadar geçen süredir.

Sözleşme Dönemi, Uygulama Dönemi ve Uygulama Sonrası Dönem olmak üzere iki ana dönemden oluşmaktadır.

- Uygulama Dönemi: Sözleşmenin yürürlüğe girdiği gün başlar ve son ödemenin yapıldığı tarihte sona erer.
- Faaliyet Dönemi (Yatırım Dönemi): Faaliyet Dönemi taksite karşılık gelen 1 Faaliyet döneminden oluşur. Faaliyet dönemi o taksite ait faaliyetlerin başlamasıyla bitiş arasında sürer.
- Ödeme Dönemi: İlgili taksite ait Ödeme Talep Paketi'nin (ÖTP) tesliminden o taksite ait ödemenin TKDK tarafından yapılmasına kadar geçen süredir.

- Fiziki Kapanış Tarihi: Son ödemenin yapıldığı tarihtir. Diğer bir deyişle Uygulama Döneminin sonudur.
- Uygulama Sonrası Dönem: Son ödemenin yapıldığı tarihte başlar ve bu tarihten itibaren, varsa askıda geçen süre hariç, 5 (beş) yıl sürer.

Uygulama sonrası dönem tamamlandığında tarafların karşılıklı hak ve yükümlülükleri sona ermektedir. Diğer yandan TKDK, geri ödeme yükümlülüğü doğuracak borç tespit edilmesi durumunda ve/veya söz konusu yatırımın başvuru ya da sözleşme dönemleri ile ilgili olumsuz durumların sonradan ortaya çıkması halinde gerekli işlemleri yapma hakkını saklı tutmaktadır.

58. Fesih yaptırımı hangi durumlarda söz konusu olmaktadır?

TKDK'nın belirli durumlarda başka bir işleme veya karar almaya gerek kalmaksızın yapacağı yazılı bildirimle, herhangi bir şekilde tazminat ödemeksizin tek taraflı olarak Sözleşmeyi feshetme hakkı bulunmaktadır.

Bu durumların başlıcaları: Faydalanıcıların Sözleşmede, Başvuru Çağrı İlanı'nda, Başvuru Çağrı Rehberinde veya ÖTP Hazırlama Rehberinde yer alan yükümlülüklerini mazeretsiz olarak yerine getirmediğinin tespit edilmesi veya bu dokümanlarda yer alan uygunluk koşullarının sözleşme dönemi içerisinde kaybedilmesidir. Ayrıca TKDK'nın, Sözleşme Dönemi süresince yatırımın amacı üzerinde olumsuz etkisi olan herhangi bir usulsüzlük tespit etmesi temel fesih sebeplerinden biridir.

Yapım işi içeren projelerde (yapım işlerinin uygun harcama olup olmadığı fark etmeksizin) sözleşme imzalanmasının ardından 3 ay içerisinde yatırıma başlanmalıdır. Yatırıma başlamaktan kasit tedbir/ alt tedbir/ sektör amacı dikkate alınarak öncelikle esas faaliyetin gerçekleştirileceği binada (veya binalarda) en az su basmanı seviyesine gelinmesidir. Mevsimsel şartlar, tedarik zincirinde yaşanan sorunlar gibi nedenlerle yapım işinin 3 ay içerisinde başlamaması halinde, yararlanıcının talebi üzerine TKDK tarafından yapılacak değerlendirme sonucuna göre yapım işlerinin başlaması için azami 3 ay ilave süre tanınabilecektir. Bu süre içerisinde de yapım işlerinin başlamadığının tespit edilmesi halinde sözleşme fesih işlemlerine başlanır.

Feshe yol açan diğer durumlar sözleşmede ayrıntılı şekilde belirtilmektedir. Öte yandan sözleşme faydalanıcının talebi üzerinde de feshedilebilmektedir. Bunun için faydalanıcının 15 (on beş) gün öncesinden yazılı bildirimde bulunması gerekmektedir. Bu durumda ödenmiş destek tutarı Faydalanıcı tarafından geri ödenecektir.

59. Sözleşme imzalandıktan sonra projede değişiklik yapmak mümkün müdür?

Sözleşmede belli şartlar altında değişikliğe gidilebilir. Sözleşmede hangi değişikliklerin yapılabileceği ve değişiklik yapılma yöntemi TKDK web sitesinde (www.tkdk.gov.tr) yayımlanan Zeyilname İşlemleri Rehberi'nde detaylı olarak açıklanmaktadır. Yararlanıcı, yatırımın uygulanması ile ilgili değişiklik yapmak istiyorsa, değişiklik talebini TKDK'ya yazılı olarak bildirmek ve TKDK'nın onayını almakla yükümlüdür. TKDK ile sözleşme imzalamış olan yararlanıcı, yapacağı sözleşme değişikliği talepleri hakkında, Kurumun aldığı ve alacağı kararları kabul etmiş sayılır. Yatırımlar ile ilgili olmayan, yararlanıcıya ait bilgilere dair değişiklik talepleri ise bu sınırlama dışındadır. Öte yandan TKDK gerekli gördüğü durumlarda sözleşmede değişiklik önerisi düzenleyebilmektedir.

60. Sözleşmede değişikliğe izin verilmeyen konular hangileridir?

Sözleşmede; Yatırımın amacı ve uygulama yeri (yatırımın uygulama yeri istisnaları için bkz. Zeyilname İşlemleri Rehberi) ile ilgili değişiklikler yapılamaz.

Sözleşme değişikliği sırasında maksimum uygun harcama tutarı ve herhangi bir uygun harcama kaleminin tutarı arttırılamaz.

Yararlanıcılar, Sözleşmenin Genel Hükümler kısmı ile ilgili olarak değişiklik talebi sunamaz.

61. Ödemeler ne zaman ve nasıl yapılmaktadır?

Yatırımcılar, TKDK ile sözleşme imzaladıktan sonra projelerine başlamakla yükümlüdürler. İmzalanmış olan bu sözleşmede proje kapsamındaki ödemelerin kaç taksitte (en fazla 3) yapılacağı belirtilmektedir. Sözleşme imzalandıktan sonra ve faaliyet süresi içerisinde projelerini tamamlayan yatırımcıların, gerçekleştirmiş

oldukları harcamalara dair belgeleri ve Kurumun istemiş olduğu diğer belgeleri de içeren Ödeme Talep Paketlerini (hakediş dosyası gibi de düşünülebilir) İl Koordinatörlüklerine teslim etmesi gerekmektedir.

Teslim edilen bu dosyalar üzerinden hem evrak bazlı idari kontroller hem de saha bazlı yerinde kontroller gerçekleştirildikten ve harcamalar doğrulandıktan sonra tahakkuk işlemleri tamamlanmaktadır. Ödemeler sadece yatırımcıların banka hesabına yapılmaktadır. Ödeme Talep Paketinin Kuruma sunulması ile ödemenin gerçekleşmesi arasındaki süre ortalama 1-2 aydır. Bu süre yatırımcıdan kaynaklanan sebeplerle (dosyada eksikliklerin olması, bu eksikliklerin geç tamamlanması vs.) uzayabilmekte olup her halükarda 6 ayı geçmemektedir.

62. Yatırımım için başka kaynaklardan da destek alabilir miyim?

IPARD Programı kapsamında finanse edilen herhangi bir harcama kalemi, daha önce diğer IPA bileşenleri, ulusal veya uluslararası yardım programları kapsamında finanse edilmiş olmamalıdır. Bununla beraber ilgili kalemin TKDK tarafından desteklenmesinden sonra da bahsi geçen yardım programları kapsamında desteklenmemesi gerekmektedir. Çifte finansmanı önlemek amacıyla;

- TKDK'ya sunulan orijinal faturaların üzerinde daha önce IPA'nın diğer bileşenlerinden, ulusal veya uluslararası yardım programlarından destek alındığına dair herhangi bir işaret olup olmadığı kontrol edilir,
- TKDK'ya sunulmak için düzenlenmiş faturalarda "IPARD programı çerçevesinde TKDK tarafından destek kapsamına alınan Başvuru numaralı proje kapsamında temin edilecek uygun harcama kalemleri için düzenlenmiştir." ifadesi aranır,
- İlgili veri tabanları üzerinden ülke geneli sorgulamalar gerçekleştirilir.

Ancak burada dikkat edilmesi gereken husus şudur: Yatırımın herhangi bir kurum tarafından desteklenmiş bir harcama kalemi için çifte finansman mümkün değildir. Yatırımın parçası olan bir başka harcama kalemi için şayet destek alınmadıysa, bu kalem harcama için başka bir kurumdan/programdan destek alınabilir. Yani çifte finansman kontrolleri yatırımın geneli değil, her bir harcama kalemi

özelinde yapılmaktadır. Dolayısıyla örneğin yatırımın inşaat işi ve A, B makineleri için bir kurumdan/programdan, diğer C ve D makineleri için bir başka kurum/programdan destek alınabilir.

63. İzleme döneminde yatırımlara ilişkin hangi kontroller yapılmaktadır?

Yatırım tamamlanıp nihai ödeme tamamlandıktan sonra (fiziki kapanış) 5 yıllık izleme dönemi başlamaktadır. Uygulama sonrası olarak da ifade edilen bu dönemde işletmeye yerinde kontroller yapılmaktadır.

Uygulama sonrası yerinde kontrolün amacı; fiziki kapanışı (son ödemesi) yapılmış projelerin; TKDK ve yararlanıcı arasında imzalanan Sözleşme ve eklerindeki şartların devam edip etmediğini kontrol etmektir.

Yararlanıcı, proje uygulamasına dair kayıtlarla birlikte ilgili hesapları doğru ve düzenli olarak tutmak ve bunları projesinin tamamlanmasından itibaren en az 5 (beş) yıl süre ile saklamakla yükümlüdür. Uygulama sonrası yerinde kontrollerde, yararlanıcının muhasebecisi her türlü bilgi paylaşımına açık olmalıdır. Ayrıca basit usul ve tevkifata tabi yararlanıcılar için bu dönemde yatırımdaki uygun harcama kalemlerin tümünün hala üstüne kayıtlı olduğunu gösterir muhasebeci ve kendi onaylı bir duran varlık listesi istenmektedir.

Yararlanıcı, beş yıllık süre içinde her yıl, sigorta poliçesini İl Koordinatörlüğü'ne ve İl İrtibat Ofisine sunacaktır. TKDK, 5 yıllık süre içerisinde farklı zamanlarda desteklenen projenin yerinde kontrollerini gerçekleştirir.

İşletmenin başvuru yapılan sektör/alt-sektör için IPARD Programında belirtilen kapasite kriterine uygunluğu kapsamındaki değerlendirme sonucunda; başvuru sahibinin diğer işletme/işletmelerini kapatacağını bildirmesi ve taahhüdünü vermesi durumunda, kapatılacağı beyan edilen işletmelerin uygulama sonrası dönem içinde aynı alt sektörde faaliyet göstermeye başladığı tespit edilir ise, geri alım süreci başlatılır.

Ayrıca, yatırım ve faydalanıcı, Avrupa Sahtecilikle Mücadele Bürosu (OLAF) da dâhil olmak üzere Komisyonun kontrolüne ve Avrupa Sayıştay'ının denetimlerine tabidir. Komisyon ve OLAF'ın usulünce

yetkilendirilmiş birim ya da temsilcileri, Komisyon'un finanse ettiği faaliyetlerin yürütüldüğü alan ve binalara yapılan ziyaretler de dâhil olmak üzere, herhangi teknik ve mali incelemeyi yapma hakkına sahiptirler. Komisyon bu tür denetimler ile ilgili olarak makul bir süre önce Faydalanıcıya ön bildirimde bulunur.

64. İzleme döneminde yatırımda değişiklik yapılabilmesi veya kapasite artırılması mümkün müdür?

5 yıllık izleme döneminde (uygulama sonrası dönem) yatırım amacı değiştirilmeden ve IPARD destekleri kapsamında ödemesi yapılan kalemler korunmak kaydıyla çeşitli değişiklikler yapılabilmektedir. Öncelikle işletmelerin kendilerini geliştirmesi beklenmektedir. Bu nedenle işletmelerin ilave yatırımlar yapılarak büyümesi ve kapasite artışına gitmesi mümkündür. Ancak bu süreçte proje amacının değiştirilmemesi, ulusal ve AB standartlarına ilişkin sektöre ilişkin kriterlerin (Çevre koruma, gıda hijyeni, iş sağlığı, hayvan refahı vd.) muhafaza edilmesi şarttır.

65. M1-Tarımsal İşletmelerin Fiziki Varlıklarına Yönelik Yatırımlar Tedbiri kapsamında hangi yatırımlar desteklenmektedir?

Bu tedbir kapsamında süt, kırmızı et, yumurta ve kanatlı eti olmak üzere 4 ana sektördeki yatırımlar desteklenmektedir. Süt ve kırmızı et üreten tarımsal işletmeler kapsamında inek/sığır, manda, koyun ve keçi alt sektörleri desteklenmektedir.

Kanatlı eti üreten tarımsal işletmeler kapsamında tavuk, hindi ve kaz alt sektörleri; yumurta üreten tarımsal işletmeler kapsamında ise tavuk yumurtacılığı alt sektörü desteklenmektedir.

Süt ve kırmızı et sektörlerinde Tarım ve Orman Bakanlığı Tarımsal Üretim Planlaması kapsamında su kısıdı bulunan 11 ildeki 52 ilçede büyükbaş için yeni işletme kurulumu destek kapsamından çıkarılmıştır. Bunların dışındaki il ve ilçelerde hem yeni tesis yapımı hem de mevcut tesislerin modernizasyonu desteklenmektedir. Süt ve kırmızı et sektörlerinde küçükbaş ve manda için herhangi bir kısıt bulunmadığından yeni ve mevcut işletmelerin modernizasyonu tüm illerde desteklenmektedir.

Kanatlı eti üreten işletmeler sektöründe hindi ve kaz için hem yeni tesis yapımı hem de mevcut işletmelerin modernizasyonu tüm illerde desteklenmektedir. Ancak kanatlı eti üreten tavuk (broiler) sektöründe yalnızca IPARD III döneminde program kapsamına yeni alınan 39 ilde yeni tesis yapımı desteklenmekte, diğer 42 ilde ise yalnızca modernizasyon ve kapasite artırımı projeleri desteklenmektedir.

Yumurta üretimi sektöründe yalnızca mevcut işletmelerin kapasitelerini artırmamak kaydıyla modernizasyonu için destek verilmektedir.

Sektör	Alt-sektör	Yeni	Modernizasyon
Süt üreten tarımsal işletmeler (Organik üretim dâhil)	İnek	√ (Su kısıdı ilçeleri hariç)	√
	Manda	√	√
	Koyun, Keçi	√	√
Kırmızı et üreten tarımsal işletmeler (Organik üretim dâhil)	Sığır	√ (Su kısıdı ilçeleri hariç)	√
	Manda	√	√
	Koyun, Keçi	√	√
Kanatlı eti üreten tarımsal işletmeler	Tavuk	39 ilde	√
	Tavuk (Organik)	39 ilde	√
	Hindi (Org. dâhil)	√	√
	Kaz (Org. dâhil)	√	√
Yumurta üreten tarımsal işletmeler	Tavuk	X	√
	Tavuk (Organik)	X	√

66. M1-Tedbirinde sektörlere göre desteğe esas uygun harcama limitleri ve destek oranları nelerdir? Destek oranını artıran koşullar nelerdir?

Tarımsal İşletmelerin Fiziki Varlıklarına Yönelik Yatırımlar Tedbirinde uygun harcama (UH) limitleri tabloda verilmiştir. Aşağıda belirtilen üst limitlerin projede aşılması durumunda, aşan kısım başvuru sahibi tarafından karşılanmaktadır.

Sektör	Alt-sektör	UH Bütçe Limitleri (Avro)
Süt üreten tarımsal işletmeler	İnek, manda, koyun, keçi	20.000 – 750.000
Kırmızı et üreten tarımsal işletmeler	Siğir, manda, koyun, keçi	20.000 – 750.000
Kanatlı eti üreten tarımsal işletmeler	Tavuk, Hindi	20.000 – 375.000
	Kaz	20.000 – 125.000
Yumurta üreten tarımsal işletmeler	Tavuk	20.000 – 500.000

Bu sektörde temel destek oranı gerçek ve tüzel kişiler için % 60 olup üretici örgütlerinin yapacağı ortaklaşa yatırımlarda (1163 ve 5996) ve organik üretimde hibe oranı % 70'e çıkmaktadır. Ayrıca dağlık alanlardan gelen başvurularda hibe oranı ilave % 5 ve yine genç çiftçiler (40 yaş altı, yalnızca gerçek kişiler) için hibe oranı ilave % 5 artırılmaktadır. Kooperatif ve üretici örgütlerinin temsil ve ilzama yetkili kişilerinden en az birinin 40 yaş altında olması yeterlidir. Hiçbir koşulda hibe oranı % 75'i geçemez.

67. M1-Tedbirinde desteklenecek yatırımlar için öngörülen kapasite alt ve üst limitleri (Spesifik uygunluk kriterleri) nelerdir?

Proje kapasitelerinin yatırımın sonunda sağlaması gereken alt ve üst limitleri (spesifik uygunluk kriteri) aşağıdaki tabloda verilmiştir. Yatırım ile aynı sektörde faaliyet gösteren ve yatırım alanı ile aynı ilçede yer alan, başvuru sahibine ait tarımsal işletmelerinin toplam kapasitesi, yatırımın kapasitesi de dâhil olmak üzere, yatırımın sonunda aşağıda sektörlerde belirtilen kapasite limitlerini aşmamalıdır.



Sektör	Alt-sektör	Kapasite Limitleri (En az – en fazla)
Süt üreten tarımsal işletmeler (Organik üretim dâhil)	İnek	10 – 150 baş anaç (+24 aya kadar gençler)
	Manda	5 – 50 baş anaç (+24 aya kadar gençler)
	Koyun, Keçi	75 – 800 baş anaç (+ 24 aya kadar gençler)
Kırmızı et üreten tarımsal işletmeler (Organik üretim dâhil)	Sığır	30 – 250
	Manda	10 – 50 baş anaç (+ 24 aya kadar gençler)
	Koyun, Keçi	75 – 500 baş anaç (+ 24 aya kadar gençler)
Kanatlı eti üreten tarımsal işletmeler	Tavuk	15.000 – 100.000 adet
	Tavuk (Organik)	3.000 – 20.000 adet
	Hindi (Org. dâhil)	1.000 – 10.000 adet
	Kaz (Org. dâhil)	400 – 4.000 adet
Yumurta üreten tarımsal işletmeler	Tavuk	20.000 – 100.000 adet
	Tavuk (Organik)	2.000 – 15.000 adet

68. M1-Tedbirinde başvuru sahibinde aranan genel ve özel şartlar (uygunluk kriterleri) nelerdir?

Bu tedbirde başvuru sahibinin sağlaması gereken genel uygunluk şartları şunlardır:

- Gerçek veya tüzel kişi olmalıdır (Kamu tüzel kişileri hariç).
- 18 yaşından büyük, 65 yaşından küçük olmalıdır (tüzel kişiliklerde tüzel kişiliği temsil ve ilzama yetkili olan kişi).
- Başvuru sahipleri vergi sistemine kayıtlı olmalıdır. Ödenmemiş vergi veya sosyal güvenlik borçları olmamalıdır (Yapılandırılmış olanlar hariç).
- Belirli suçlardan sabıka kaydı bulunmamalıdır.
- Kiralanmış bir mülk üzerinde yapılacak yatırımlar uygun yatırımlardır. Kiralama süresi yatırımın tamamlandığı (son ödemenin yapıldığı) tarihten itibaren en az beş yılı kapsmalıdır (Yatırım süresi her bir proje için ayrı olabileceğinden başvuru tarihi itibarıyla en az 7 yıllık kira sözleşmesi olmalıdır. Mümkün olduğunca kira sözleşmelerinin uzun yapılmasında yarar bulunmaktadır).

Bu genel şartlara ek olarak **özel uygunluk şartları** şunlardır:

- Başvuru aşamasında Ulusal Çiftçi Sistemi (ÇKS) veya ulusal Hayvan Kayıt Sisteminde (HKS) kaydı bulunmalıdır. Bu kayıtların, başvuru sahibinin gerçek kişi olması durumunda kendi adına, tüzel kişilik olması durumunda ise tüzel kişilik adına olması gerekmektedir.
- Mesleki yeterlilik kriterini sağlamalıdır. Bu kriter, ilgili alanda diploma (ziraat, veterinerlik veya ilgili diğer uzmanlık alanındaki bir ziraat meslek lisesi, meslek yüksekokulu veya üniversite diploması, master veya doktora dahil) VEYA Tarım ya da ilgili diğer uzmanlık alanında toplam 3 yıllık mesleki deneyim (hizmet kaydı) VEYA toplam 3 yıllık aktif Hayvan Kayıt Sistemi (HKS) kaydı ile sağlanmalıdır.
- Nihai ödeme talebinin yapıldığı tarihe kadar, tarımsal işletmeler çevre koruma ve hayvan refahı konularındaki minimum ulusal gereklilikleri yerine getirmek zorundadırlar.
- Yatırım döneminin sonunda, desteklenen yatırımlar, yatırımın kapsamı ile ilgili olan hayvan refahı ve çevre koruma konularındaki ilgili AB standartları ile uyum sağlamalıdır. İlgili ulusal otoriteler tarafından yayımlanacak sertifikalar bu koşulların yerine getirildiğini doğrulamak için kullanılacaktır.
- Organik üretimi hedefleyen yatırımlarda, başvuru aşamasında ilgili sertifika/belgelerin ibraz edilmesi gerekmektedir (Yeni kurulacak yatırımlar hariç).
- Proje hazırlığında, kurum internet sitesinde yayınlanan “Yatırım Kapsamında Uyulması Gereken Koşullar” dokümanında yer alan şartların sağlanması gerekmektedir.

69. M3-Tarım ve Balıkçılık Ürünlerinin İşlenmesi ve Pazarlanması ile İlgili Fiziki Varlıklara Yönelik Yatırımlar Tedbiri kapsamında hangi yatırımlar desteklenmektedir?

Bu tedbir kapsamında aşağıdaki sektörlerde destek verilmektedir:

- Süt ve süt ürünlerinin işlenmesi ve pazarlanması (süt toplama ve peynir altı suyu işleme tesisleri dâhil),
- Kırmızı et ve et ürünlerinin işlenmesi ve pazarlanması (Mezbahane, et parçalama ve et işleme),

- Kanatlı eti ve et ürünlerinin işlenmesi ve pazarlanması (Kesimhane, et parçalama ve et işleme),
- Su ürünlerinin işlenmesi ve pazarlanması (balık yağı işleme dâhil),
- Meyve ve sebze ürünlerinin işlenmesi ve pazarlanması (Meyve sebzenin yalnızca ayıklanması, yıkanması, tasniflenmesi, fiziki yapısının değiştirilmeden işlenmesi ve paketlenmesi, depolanması)
- Yumurtanın işlenmesi ve pazarlanması.

Kırmızı et işleme tesisleri ile kanatlı eti parçalama, işleme ve kesimhaneleri sektöründe yalnızca mevcut işletmelerin kapasitelerini artırmamak kaydıyla modernizasyonu için destek verilmektedir, yeni işletme kurulumları desteklenmemektedir.

Sektör	Alt-sektör	Yeni	Mod.
Süt ve süt ürünlerinin işlenmesi ve pazarlanması	Süt işleme	√	√
	Süt toplama	√	√
	Peynir altı suyu	√	√
Kırmızı et ve et ürünlerinin işlenmesi ve pazarlanması	Kırmızı et işleme	X	√
	Kesimhane (sığır, manda, koyun, keçi)	√	√
	Et parçalama	√	√
Kanatlı eti ve et ürünlerinin işlenmesi ve pazarlanması	Kanatlı et işleme	X	√
	Kesimhane (Tavuk, hindi, kaz)	X	√
	Et parçalama	X	√
Su ürünlerinin işlenmesi ve pazarlanması	Su ürünleri işleme	√	√
	Balık yağı	√	√
Meyve ve sebze ürünlerinin işlenmesi ve pazarlanması	Soğuk hava deposu	√	√
	Paketleme	√	√
Yumurtanın işlenmesi ve pazarlanması	Sıvı yumurta işleme	√	√
	Toz yumurta işleme	√	√

70. M3-Tedbirinde sektörlere göre desteğe esas uygun harcama limitleri ve destek oranları nelerdir? Destek oranını artıran koşullar nelerdir?

M3-Tarım ve Balıkçılık Ürünlerinin İşlenmesi ve Pazarlanması İle İlgili Fiziki Varlıklara Yönelik Yatırımlar Tedbirinde uygun harcama (UH) limitleri tabloda verilmiştir. Aşağıda belirtilen üst limitlerin projede aşılması durumunda, aşan kısım başvuru sahibi tarafından karşılanmaktadır.

Sektör	Alt-sektör	UH Bütçe Limitleri (Avro)
Süt ve süt ürünlerinin işlenmesi ve pazarlanması	Süt işleme	30.000 – 3.000.000
	Süt toplama	30.000 – 1.000.000
	Peynir altı suyu	30.000 – 3.000.000
Kırmızı et ve et ürünlerinin işlenmesi ve pazarlanması	Kırmızı et işleme	30.000 – 3.000.000
	Keşimhane (sığır, manda, koyun, keçi)	30.000 – 3.000.000
	Et parçalama	30.000 – 3.000.000
Kanatlı eti ve et ürünlerinin işlenmesi ve pazarlanması	Kanatlı et işleme	30.000 – 3.000.000
	Keşimhane (Tavuk, hindi, kaz)	30.000 – 3.000.000
	Et parçalama	30.000 – 3.000.000
Su ürünlerinin işlenmesi ve pazarlanması	Su ürünleri işleme	30.000 – 1.500.000
	Balık yağı	30.000 – 1.500.000
Meyve ve sebze ürünlerinin işl. ve pazar.	Soğuk hava deposu	30.000 – 1.250.000
	Paketleme	30.000 – 1.250.000
Yumurtanın işlenmesi ve pazarlanması	Sıvı yumurta işleme	30.000 – 3.000.000
	Toz yumurta işleme	30.000 – 3.000.000

Bu sektörde temel destek oranı gerçek ve tüzel kişiler için toplam uygun harcama tutarının % 50'sidir. Üretici örgütlerinin yapacağı ortaklaşa yatırımlarda (1163 ve 5996) hibe oranı toplam uygun harcama tutarının % 70'idir.

Atık su arıtma, atık maddelerin verimli kullanımı (döngüsel ekonomi) ve yenilenebilir enerji yatırımı içeren yatırımlar için ilave %10 destek sağlanmaktadır. Belirtilen bu ilave %10 destek sadece atık su arıtma, döngüsel ekonomi ve yenilenebilir enerji amacıyla yapılacak harcama kalemleri için geçerlidir. Hiçbir koşulda hibe oranı % 75'i geçemez.

71. M3-Tedbirinde desteklenecek yatırımlar için öngörülen kapasite alt ve üst limitleri nelerdir?

Proje kapasitelerinin yatırımın sonunda sağlaması gereken alt ve üst limitleri (spesifik uygunluk kriteri) aşağıdaki tabloda verilmiştir. Yatırımın yapıldığı sektörde/alt-sektörde faaliyet gösteren ve yatırım alanı ile aynı ilde yer alan, başvuru sahibine ait işletmelerin toplam kapasitesi, yatırımın kapasitesi de dâhil olmak üzere, yatırımın sonunda sektörlerde belirtilen kapasite limitlerini aşmamalıdır. Ancak başvuru sahibinin anılan diğer işletme/işletmelerini kapatacağını bildirmesi ve taahhüdünü vermesi durumunda bu işletmelerin kapasiteleri dikkate alınmaz. Kapatılacağı beyan edilen işletmelerin yatırımın uygulanmasından sonraki beş yıllık süre içinde aynı alt sektörde faaliyet göstermeye başladığı tespit edilir ise, Kurum geri alım sürecini başlatma hakkına sahiptir.

Sektör	Alt-sektör	Kapasite Limitleri (En az – en fazla)
Süt ve süt ürünlerinin işlenmesi ve pazarlanması	Süt işleme	En az 10 ton/gün, üst limit yok
	Peynir altı suyu	
	Süt toplama	En az- en fazla limit yok
Kırmızı et ve et ürünlerinin işlenmesi ve pazarlanması	Kesimhane (sığır, manda)	30 baş – 500 baş/gün
	Kesimhane (koyun, keçi)	50 baş – 4.000 baş/gün
	Et parçalama	0,5 – 5 ton/gün
	Kırmızı et işleme	0,5 – 5 ton/gün
Kanatlı eti ve et ürünlerinin işlenmesi ve pazarlanması	Kesimhane (Tavuk)	2.000 – 7.000 adet/saat
	Kesimhane (Hindi, kaz)	100 – 1.000 adet/saat
	Et parçalama	0,5 – 5 ton/gün
	Kanatlı et işleme	0,5 – 5 ton/gün
Su ürünlerinin işlenmesi ve pazarlanması	Su ürünleri işleme	100 ton – 2.000 ton/yıl
	Balık yağı	100 ton – 2.000 ton/yıl
Meyve ve sebze ürünlerinin işlenmesi ve pazarlanması	Soğuk hava deposu	En fazla 10.000 m ³ *
	Paketleme	En az- en fazla limit yok
Yumurtanın işlenmesi ve pazarlanması	Sıvı yumurta işleme	3 ton – 10 ton/gün
	Toz yumurta işleme	5 ton – 15 ton/gün

* Üretici örgütleri için bu sınır uygulanmamaktadır.

Başvuru yapılan sektör/alt-sektör özelinde belirtilen en az kapasite limitlerinin altında kalan **mevcut işletmeler**, yatırımın sonunda en az kapasite limitine ulaşacağını taahhüt ederek başvuru yapabilirler. Başvurunun yeni işletme olması durumunda, söz konusu işletmeler belirtilen kapasite kriterlerini yatırım sonunda karşılamalıdır.

72. M3-Tedbirinde başvuru sahibinde aranan genel ve özel şartlar (uygunluk kriterleri) nelerdir?

Bu tedbirde başvuru sahibinin sağlanması **gereken genel uygunluk kriterleri** şunlardır:

- Gerçek veya tüzel kişi olmalıdır (Kamu tüzel kişileri hariç).
- Eğer başvuru sahibi gerçek kişi veya tüzel kişi ve şirket ise, Küçük ve Orta Ölçekli İşletmeleri Geliştirme ve Destekleme İdaresi Başkanlığına (KOSGEB) kayıtlı olmalıdır.
- 18 yaşından büyük, 65 yaşından küçük olmalıdır (tüzel kişiliklerde tüzel kişiliği temsil ve ilzama yetkili olan kişi).
- Başvuru sahipleri vergi sistemine kayıtlı olmalıdır. Ödenmemiş vergi veya sosyal güvenlik borçları olmamalıdır (Yapılandırılmış olanlar hariç).
- Belirli suçlardan sabıka kaydı bulunmamalıdır.
- Kiralanmış bir mülk üzerinde yapılacak yatırımlar uygun yatırımlardır. Kiralama süresi yatırımın tamamlandığı (son ödemenin yapıldığı) tarihten itibaren en az beş yılı kapsmalıdır (Yatırım süresi her bir proje için ayrı olabileceğinden başvuru tarihi itibarıyla en az 7 yıllık kira sözleşmesi olmalıdır. Mümkün olduğunca kira sözleşmelerinin uzun yapılmasında yarar bulunmaktadır).
- Başvurunun yapıldığı tarihte, yeni işletmeler istisna olmak kaydıyla, başvuruya konu olan işletmeler aşağıda belirtilen mevzuat ile uyumlu olmalıdır. Yeni bir işletme kurulumu söz konusu ise işletmenin aşağıda belirtilen mevzuat ile uyumu son ödeme öncesinde (yatırımın tamamlanmasının akabinde) sağlanmalıdır.
 - 5996 sayılı Veteriner Hizmetleri,
 - Bitki Sağlığı, Gıda ve Yem Kanunu
 - 6331 sayılı İş Sağlığı ve Güvenliği Kanunu
 - 2872 sayılı Çevre Kanunu (Süt toplama merkezleri hariç).

- Nihai ödeme talebinin yapıldığı tarihe kadar (yatırım döneminin sonunda) yatırım, ilgili uygulanabilir AB standartlarını karşılamalıdır.
- AB'nin (DG SANTE) web sitesinde hayvansal gıda kategorisinde AB onaylı üçüncü ülke kuruluşu olarak listelenen işletmeler destek almaya uygun değildir.

Ancak yenilenebilir enerji veya döngüsel ekonomi yatırımları, işletmenin DG SANTE'nin AB'ye hayvansal gıda ihraç etme yetkisine sahip AB dışı kuruluşlar listesinde yer almasına bakılmaksızın destek kapsamındadır.

- Başvuru aşamasında ilde kapasite fazlası olmaması koşuluyla süt işleme, peynir altı suyu işleme, süt toplama, kırmızı et kesimhaneleri ve parçalama tesisleri, yumurta işleme tesisleri, meyve sebze ve su ürünleri sektöründe yeni işletme kurulması uygundur.
- Proje hazırlığında, kurum internet sitesinde yayınlanan "Yatırım Kapsamında Uyulması Gereken Koşullar" dokümanında yer alan şartların sağlanması gerekmektedir.
- Başvuru aşamasında programda belirtilen minimum kapasite limitlerinin altında olan mevcut işletmeler, yatırımın sonunda başvuru yapılan alt sektöre ait minimum kapasite limitine ulaşılabileceğine ilişkin taahhütname vererek başvuru yapabilirler.

73. M7-Çiftlik Faaliyetlerinin Çeşitlendirilmesi ve İş Geliştirme Tedbiri kapsamında hangi yatırımlar desteklenmektedir?

Bu tedbir kapsamında aşağıdaki sektörlerde destek verilmektedir:

- Bitkisel üretimin çeşitlendirilmesi ve bitkisel ürünlerin işlenmesi ve paketlenmesi: Süs bitkileri, yem bitkileri, tıbbi ve aromatik bitkiler, mantar ve misel, solucan gübresi üretimi, fide ve fidan, çiçek soğanını içermektedir.
- Bal ve diğer arıcılık ürünlerinin işlenmesi ve paketlenmesini içermektedir.
- Zanaatkârlık ve katma değerli ürünler: Zanaatkârlık faaliyetleri ile gıda-gıda olmayan ürünlerin işlenmesi ve paketlenmesini içermektedir.
- Kırsal turizm ve rekreasyon faaliyetleri: Konaklama, yeme-içme tesisleri ve rekreasyon faaliyetlerini içermektedir.

- Su ürünleri yetiştiriciliği: Su ürünleri üretimi yapan tesisleri ve ürün satışı yapan restoranları içermektedir.
- Makine parkları: Yerel tarım sektörünün ortak ihtiyaçlarına yönelik tarımsal makine ve ekipman talebini karşılayacak yatırımları içermektedir.
- Yenilenebilir enerji yatırımları: Elektrik ve ısı üretimi amacıyla Elektrik Piyasasında Lisanssız Elektrik Üretim Yönetmeliği kapsamında kurulacak yenilenebilir enerji yatırımları içermektedir. Uygun yararlanıcılar diğer çiftlik faaliyetleri çeşitlendirme aktivitelerinden ve bu tedbir kapsamındaki iş geliştirme faaliyetlerinden bağımsız olarak, kendi ihtiyaçları için enerji üretmek amacıyla yenilenebilir enerji kaynaklarına yatırım yapabilirler.

74. M7-Tedbirinde sektörlere göre desteğe esas uygun harcama limitleri ve destek oranları nelerdir? Destek oranını artıran koşullar nelerdir?

M7-Çiftlik Faaliyetlerinin Çeşitlendirilmesi ve Geliştirilmesi Tedbirinde uygun harcama (UH) limitleri aşağıdaki tabloda verilmiştir. Aşağıda belirtilen üst limitlerin projede aşılması durumunda, aşan kısım başvuru sahibi tarafından karşılanmaktadır.

Sektör	Alt-sektör	UH Bütçe Limitleri (Avro)
Bitkisel Üretim Çeşitlendirilmesi, Bitkisel Ürünlerin İşlenmesi ve Paketlenmesi	Süs bitkileri ve çiçek soğanı	5.000 – 500.000
	Tıbbi ve aromatik bitkiler	5.000 – 500.000
	Mantar ve misel Yem bitkileri	5.000 – 500.000
	Fide ve fidan	5.000 – 500.000
	Yem bitkileri yetiştiriciliği	5.000 – 500.000
	Solucan gübresi	5.000 – 500.000
Bal ve Diğer Arıcılık Ürünlerinin, İşlenmesi ve Paketlenmesi	Bal ve arıcılık ürünleri	5.000 – 500.000
	Bal ve arıcılık ürünlerinin işlenmesi	5.000 – 500.000
Zanaatkârlık ve Katma Değerli Ürünler	Zanaatkârlık	5.000 – 500.000
	Katma değerli ürünler (Gıda ürünleri)	5.000 – 500.000
	Katma değerli ürünler (Gıda dışı ürünler)	5.000 – 500.000

Kırsal Turizm ve Rekreasyonel Faaliyetler	Konaklama tesisleri	5.000 – 500.000
	Yeme-içme tesisleri	5.000 – 500.000
	Rekreasyon tesisleri	5.000 – 500.000
Su Ürünleri Yetiştiriciliği	Kültür balıkçılığı	5.000 – 500.000
Makine Parkları	Makine parkları	5.000 – 500.000
Yenilenebilir Enerji Tesisleri	Fotovoltaik güneş enerjisi sistemleri	5.000 – 500.000
	Konsantre güneş enerjisi sistemleri	5.000 – 500.000
	Rüzgar enerji sistemleri	5.000 – 500.000
	Jeotermal, biyokütle, mikro-kojenerasyon	5.000 – 500.000

Destek oranları, başvuru sahibinin statüsüne bağlı olarak değişmektedir:

Yararlanıcı tarafından, yukarıda belirtilen alt ve üst sınırlar içerisinde kalmak kaydıyla;

- Baz kamu katkısı toplam uygun harcama tutarının %60'ıdır.
- Genç başvuru sahipleri (40 yaş altı) tarafından yapılan yatırımlar ya da organik sertifikalı çiftçiler tarafından yapılan yatırımlarda kamu katkısı, toplam uygun harcama miktarının %70'idir.
- Atık su ve atık yönetimi, yenilenebilir enerji ve döngüsel ekonomi tipi yatırımlar (atık malzemelerin verimli bir şekilde yeniden kullanılması) ile ilgili yatırımlar için ilave %10 destek sağlanacaktır. Belirtilen bu ilave %10 destek sadece atık su arıtma, döngüsel ekonomi ve yenilenebilir enerji amacıyla yapılacak harcama kalemleri için geçerlidir.
- Hiçbir koşulda maksimum hibe oranı % 75'i geçemez.



75. M7-Tedbirinde desteklenecek yatırımlar için öngörülen kapasite alt ve üst limitleri nelerdir?

Proje kapasitelerinin yatırımın sonunda sağlaması gereken alt ve üst limitleri (spesifik uygunluk kriteri) aşağıdaki tabloda verilmiştir.

Sektör	Alt-sektör	Kapasite Limitleri (En az – en fazla)
Bitkisel Üretim Çeşitlendirilmesi, Bitkisel Ürünlerin İşlenmesi ve Paketlenmesi	Süs bitkileri ve çiçek soğanı	Kapalı alan en fazla 20 da
	Tıbbi ve aromatik bitkiler	
	Mantar ve misel Yem bitkileri	
	Fide ve fidan	
	Yem bitkileri yetiştiriciliği	
	Solucan gübresi	
Bal ve Diğer Arıcılık Ürünlerinin, İşlenmesi ve Paketlenmesi	Bal ve arıcılık ürünleri	30 – 500 kovan
	Bal ve arıcılık ürünlerinin işlenmesi	Limit yok.
Zanaatkârlık ve Katma Değerli Ürünler	Zanaatkârlık	En fazla 1.000 m ²
	Katma değerli ürünler (Gıda ürünleri)	En fazla 1.000 m ² Et işleme en fazla 0,5 ton/gün; Süt işleme en fazla 8 ton/gün
	Katma değerli ürünler (Gıda dışı)	En fazla 1.000 m ²
Kırsal Turizm ve Rekreatyonel Faaliyetler	Konaklama tesisleri	En fazla 20 oda, 40 kişi
	Yeme-içme tesisleri	Limit yok
	Rekreatyon tesisleri	Limit yok
Su Ürünleri Yetiştiriciliği	Kültür balıkçılığı	Tatlı su 10 – 300 ton/yıl, Tuzlu su 150 – 750 ton/yıl
Makine Parkları	Makine parkları	Limit yok
Yenilenebilir Enerji Tesisleri	Fotovoltaik güneş ener. sistemleri	En fazla 600 kWe
	Konsantre güneş enerjisi sistemleri	En fazla 600 kWe
	Rüzgâr enerji sistemleri	En fazla 5 MW
	Jeotermal, biyokütle sistemleri	En fazla 5 MW
	Mikro-kojenerasyon sistemleri	En fazla 100 kWe

76. M7-Tedbirinde başvuru sahibinde aranan genel ve özel koşullar nelerdir?

Bu tedbirde başvuru sahibinin sağlaması gereken genel uygunluk şartları şunlardır:

- Gerçek veya tüzel kişi olmalıdır (Kamu tüzel kişileri hariç).
- 18 yaşından büyük, 65 yaşından küçük olmalıdır (tüzel kişiliklerde tüzel kişiliği temsil ve ilzama yetkili olan kişi).
- Başvuru sahipleri vergi sistemine kayıtlı olmalıdır. Ödenmemiş vergi veya sosyal güvenlik borçları olmamalıdır (Yapılandırılmış olanlar hariç).
- Belirli suçlardan sabıka kaydı bulunmamalıdır.
- Kiralanmış bir mülk üzerinde yapılacak yatırımlar uygun yatırımlardır. Kiralama süresi yatırımın tamamlandığı (son ödemenin yapıldığı) tarihten itibaren en az beş yılı kapsmalıdır (Yatırım süresi her bir proje için ayrı olabileceğinden başvuru tarihi itibarıyla en az 7 yıllık kira sözleşmesi olmalıdır. Mümkün olduğunca kira sözleşmelerinin uzun yapılmasında yarar bulunmaktadır).
- Başvuru aşamasında, yeni işletmeler istisna olmak üzere başvuru, yapılan sektörde belirlenmiş ilgili ulusal standartlar ile uyumlu olmalıdır. Yeni bir işletme kurulumu söz konusu ise işletmenin belirtilen mevzuat ile uyumu son ödeme öncesinde (yatırımın tamamlanmasının akabinde) sağlanmalıdır.
- Nihai ödeme talebinin yapıldığı tarihe kadar (yatırım döneminin sonunda) yatırım, ilgili uygulanabilir AB standartlarını karşılamalıdır.
- Başvuru sahibi (gerçek kişi ise kendisi, tüzel kişi ise temsil ve ilzama yetkili kişisi), başvuru yaptığı ekonomik faaliyet alanında mesleki yeterliliğe sahip olmalıdır. Mesleki yeterlilik;
 - 1 yıllık mesleki deneyim: Başvuru sahibinin ilgili uzmanlık alanında en az bir yıl çalıştığına dair hizmet dökümü ve/veya belgeler üzerinden kontroller gerçekleştirilecektir. Kontrollerde, başvurunun teslim tarihinden itibaren yatırımla ilgili sektörde, en az bir yıllık deneyiminin olduğunun belgelendirilmesi gerekmektedir.

- Tarım Bağ-Kuru, Tarım Sigortası ve Çiftçi Kayıt Sistemi Belgesi (ÇKS) sadece tarımsal faaliyetler söz konusu olduğunda, Arıcılık Kayıt Sistemi Belgesi (AKS) ise sadece arıcılık ürünlerinin üretimi söz konusu olduğunda, Su Ürünleri Yetiştiriciliği Belgesi ise sadece su ürünleri yetiştiriciliği söz konusu olduğunda kabul edilecektir.
- AKS ve ÇKS Belgeleri için Çiftçi Kayıt Sistemine ve Arıcılık Kayıt Sistemine yıllık kayıt yapılmaktadır. Bu nedenle başvuru tarihi esas alındığında üretim yılını tam olarak tamamlamayan belgeler kabul edilmeyecektir.
- İlgili alanda diploma: “302-Çiftlik Faaliyetlerinin Çeşitlendirilmesi ve İş Geliştirme” tedbiri kapsamında hazırlanan ve Kurumumuz web sitesinde (tkdk.gov.tr) yayımlanan “Meslek Grupları Listesi” dikkate alınarak değerlendirme yapılacaktır.
- Sertifika: MEB onaylı mesleki sertifikalar veya MYK Mesleki Yeterlilik Belgeleri kabul edilecektir. Başvuru yapılan yatırımın konusu ile sunulan sertifikanın ilgili olması gerekir. Başvuru teslim tarihinden sonra alınmış sertifikalar kabul edilmeyecektir.
- MEB Hayat Boyu Öğrenme Genel Müdürlüğü bünyesindeki yaygın eğitim kurs programlarından alt sektörlere göre mesleki sertifika alınabilecek uygun mesleki kurslar listesi Kurumumuz web sitesinde (tkdk.gov.tr) yayımlanmıştır.
- Başvuru sahipleri, TKDK tarafından yayımlanan formata uygun olarak bir iş planı sunmalıdır. Küçük yatırımlar için basitleştirilmiş bir iş planı sunulacaktır. İş planı, yatırımın gerçekleşmesinin sonucunda işletmenin ekonomik sürdürülebilirliğini kanıtlamalıdır.
- Bu tedbirin faydalanıcısı tüzel kişiler 24/05/2023 ve 7297 sayılı Cumhurbaşkanlığı Kararı ile yayımlanan Küçük ve Orta Büyüklükteki İşletmeler Yönetmeliği ve bu yönetmeliğin sonraki değişikliklerinde mikro (yalnızca Zanaatkarlık ve Katma Değerli Ürünler Sektörü) veya küçük işletme olarak tanımlanan işletmelerdir.

KOSGEB üyesi olmayan tüzel kişilik sahibi başvuru sahiplerinin bu tedbir için belirlenen mikro veya küçük ölçekli işletme sınırları içerisinde olup olmadıkları Kurum tarafından kontrol edilecektir. Bu amaçla başvuru sahiplerinin yasal mali verileri ile çalışan sayısını gösteren belgelerin yanı sıra diğer şirketlerle ortaklık durumları da incelenerek ilgili yönetmelikte belirlenmiş olan kriterlere göre

değerlendirilecek ve başvuru sahibinin mikro veya küçük ölçekli işletme olma kriterini karşılayıp karşılamadığına karar verilecektir.

- Çiftçiler veya çiftlik hanehalkının üyeleri, başvuru sırasında Çiftçi Kayıt Sistemine kayıtlı olmalıdır.
- Başvuru sahibi gerçek kişi ise “Adrese Dayalı Nüfus Kayıt Sistemi”ne göre, yatırımın bulunduğu ildeki kırsal alanda ikamet ediyor olmalıdır.
- Yatırımların yeri istisnalar hariç olmak üzere **kırsal alanda** olmalıdır.
- Proje hazırlığında, kurum internet sitesinde yayınlanan “Yatırım Kapsamında Uyulması Gereken Koşullar” dokümanında yer alan şartların sağlanması gerekmektedir.
- Başvuru aşamasında programda belirtilen minimum kapasite limitlerinin altında olan mevcut işletmeler, yatırımın sonunda başvuru yapılan alt sektöre ait minimum kapasite limitine ulaşılabileceğine ilişkin taahhütname vererek başvuru yapabilirler.

77. M7-Tedbirinde belirli istisnalar haricinde aranan kırsal alan şartı nedir? Bu şart hangi kişiler ve hangi yatırımlar için aranmaktadır? Kırsal alan listesine nereden ulaşılabilir?

Bu tedbirde yatırımların yeri aşağıda belirtilenler istisna olmak üzere kırsal alanda olmalıdır;

- Bitkisel üretimin çeşitlendirilmesi, bitkisel ürünlerin işlenmesi ve paketlenmesi konusunda yatırım yapan (kapalı ortamda bitkisel üretim hariç) Bal ve diğer arıcılık ürünlerinin işlenmesi ve paketlenmesi konusunda çalışan veya su ürünleri yetiştiriciliği konularında faaliyet gösteren, tarımdan başka hiçbir ekonomik faaliyeti bulunmayan çiftçiler veya bunların hanehalkı üyeleri.
- Su ürünleri yetiştiriciliği konusundaki kırsaldaki yatırımlarının bir uzantısı olarak kırsal alan dışında restoran açmak isteyenler ile zanaatkârlık ve katma değerli ürünler konusunda kırsaldaki yatırımlarının bir uzantısı olarak kırsal alan dışında satış noktaları kurmak isteyen kırsal alanlarda yaşayan gerçek kişiler.
- Bitkisel Üretim Çeşitlendirilmesi ve Bitkisel Ürünlerin İşlenmesi ve Paketlenmesi, Zanaatkârlık ve Katma Değerli Ürünler, Su Ürünleri Yetiştiriciliği, Bal ve Diğer Arıcılık Ürünlerinin İşlenmesi ve Paketlenmesi Sektörlerinde yatırımının bir uzantısı olarak satış noktası kurmak isteyen çiftçiler ve/veya hanehalkı üyeleri veya üretici örgütleri.

Kırsal alan listeleri TÜİK tarafından 2022 nüfus verilerine göre belirlenmiş olup Türkiye'deki tüm yerleşim birimleri (mahalle ve köyler) kent, orta yoğun kent ve kır olmak üzere üç kategoriye ayrılmıştır. Kırsal alan listelerine www.tkd.gov.tr adresinden bu tedbir altında "Başvuru Paketi Hazırlama Dokümanları" altında ulaşılabilir. Bu liste kontrol edilirken yerleşim biriminin bulunduğu satırın en sağında yer alan hücrede o yerleşim biriminin "kır" olarak geçip geçmediği mutlaka kontrol edilmelidir.

78. M7-Tedbirinde seracılık hangi yatırımlar kapsamında desteklenmektedir?

IPARD Programı kapsamında sebze ve meyve yetiştiriciliğine yönelik seralar desteklenmemektedir. Seracılık bu tedbir kapsamında yalnızca kesme çiçek ve çiçek soğanı, fide-fidan yetiştiriciliği ve tıbbi aromatik bitki yetiştiriciliği kapsamında desteklenebilmektedir.

79. M7-Tedbirinde hangi tıbbi ve aromatik bitkilerin üretimine yönelik yatırımlar desteklenmektedir?

Bu tedbir kapsamında desteklenen tıbbi ve aromatik bitkiler oldukça fazla olup listesi aşağıda verilmiştir. Ayrıca bu listede yer almayan bitkiler için de teknik/bilimsel gerekçeler sunulması ve TKDK tarafından onaylanması kaydıyla destek talebinde bulunulabilmektedir. Tıbbi aromatik bitki türleri aşağıda belirtilmiş olup güncel referans listesine ve ilgili uyarılara www.tkd.gov.tr adresinden bu tedbir altında "Başvuru Paketi Hazırlama Dokümanları" altında ulaşılabilir.

Adaçayı	Goji berry	Mayıs papatyası
Alıç	Göl soğanı	Melek otu
Aloe Vera	Gümüş düğme	Meryem ana
Altınotu	Hardal	Meyankökü
Anason	Haşhaş	Nane
Aronya	Hatmi	Nezle otu
Aslanpençesi	Hint yağı	Oğul otu
Aspir	Hodan	Öksürük otu
Biberiye	Hünnap	Pelin

Civanperçemi	İhlamur	Pire otu
Çakşır	Isırgan otu	Rezene
Çemen	Kapari/ Kebere	Safran
Çobançantası	Karaasma	Salep
Çörekotu	Karabuğday)	Sarı kantaron
Çöven	Karahindiba	Sarımsak
Dağ çayı	Kekik	Sumak
Defne	Keten	Şerbetçiotu
Dereotu	Kırmızı biber	Şekerotu
Devedikeni	Kısa Mahmut	Şevketi bostan
Domuz turpu	Kimyon	Üzerlik otu
Ebegümeçi	Kışniş	Yaban Mersini
Ekinezya	Kuşburnu	Yağ gülü
Eşek hıyarı	Kuzukulağı	Yüksükotu
Fesleğen	Lavanta	Zencefil
Geven	Maydanoz	Zerdeçal

80. M7-Tedbirinde hangi yem bitkilerinin üretimine yönelik yatırımlar desteklenmektedir?

IPARD III Programında yem bitkileri için hibe desteği kaba yem üretimi, işlenmesi (kurutulması, silaj yapımı vb.) ve paketlenmesi ile sınırlandırılmış olup dane yemin üretimi, işlenmesi ve paketlenmesi destek kapsamında değildir. Desteklenen yem bitkileri şunlardır:

Kategori	Yem Bitkileri	Kategori	Yem Bitkileri
Çok Yıllık Bitkiler	Yonca (sulu) Yapay çayır mera Adi Korunga (sulu/kuru) Üçgül (sulu) Çayır üçgülü (sulu) Gazalotu (sulu)	Silaj Bitkileri	Silajlık soya fasulyesi (sulu) Sorgum (sulu) Sudan otu (sulu) Sorgum - Sudan Otu melezi (sulu) Silajlık mısır (sulu)

Kategori	Yem Bitkileri	Kategori	Yem Bitkileri
Tek yıllık bitkiler ve silajlar	Fiğ Macar fiği Burçak Mürdümük Yemlik pancar Yemlik turp Buğday/trigo (yeşil bitki) Arpa/hordeum (yeşil bitki) Yemlik bezelye Yemlik bezelye kabuğu İskenderiye üçgülü İtalyan çimi Yulaf/avena (yeşil bitki) Çavdar (yeşil bitki) Triticale (yeşil bitki)	Kuru Koşullarda Yetiştirilen Yem Bitkileri	Silajlık soya fasulyesi (kuru) Sorgum (kuru) Sudan otu melezi (kuru) Silajlık mısır (kuru) Korunga (kuru) Üçgül (kuru) Çayır Üçgülü (kuru) Gazalotu (kuru) Kılıksız brom (kuru) Domuz ayrığı (kuru) İngiliz Çimi (kuru) Kamışsı yumak (kuru) Otlak ayrığı (kuru)

81. M7-Tedbirinde hangi zanaatkârlık ve katma değerli ürünlere yönelik yatırımlar desteklenmektedir?

Zanaatkârlık, üretiminin belli kısımlarında el emeği/işçiliği olan ve ortaya çıkan nihai üründe yöresel, geleneksel veya sanatsal boyutu olan ürünleri ifade etmektedir. Katma değerli ürün ise, bir ürünün fiziksel durumunda ya da görünümünde meydana gelen değişikliği ifade eder, örneğin çilekten çilek reçeli yapmak gibi.

Bu sektörlerde işletme binaları ve üretim tesislerinin inşası ve/veya modernizasyonu, genişletilmesi ve yeniden inşası ile yerel gıdalar ve tarımsal ürünlerin üretilmesi ve paketlenmesi ve el sanatları faaliyetleri için özel ekipman alımları ve tanıtım ve pazarlamayla ilgili yatırımlar desteklenmektedir. Zanaatkârlık ve katma değerli ürünler kapsamında başvuru yapacak tüzel kişiler mikro ölçekli işletme olmalıdır.

Desteklenecek faaliyetler “Zanaatkârlık Listesi” ve “Katma Değerli Ürünler Listesi”nde yer almakta olup bu listelere www.tkd.gov.tr adresinden bu tedbir altında ilgili sektör için “Başvuru Paketi Hazırlama Dokümanları” altında ulaşılabilir.

Zanaatkârlık sektörü kapsamında desteklenen başlıca konular şunlardır:

Ahşap işi	Semer yapımı
Metal işi	Taş işleme
Cam eşya	Dekoratif taş işi
Seramiklerin üretimi	Sedef döşeme
Çanak-çömlek (toprak eşya)	Kâğıt sanatları (hattatlık, ebru, tezhip)
Çinicilik	Saraçlık
Dokumacılık	Folklorik bebek ve giysi yapımı
Hasır işi	Yorgancılık
Sepet dokuma	Tarak yapımı
Müzik aletleri yapımı	Alçı işleri/tandır yapımı
Keçe yapımı	Dikişçilik/giysi dekorasyonu/nakış/örgü
Kilimcilik	Süpürge yapımı
Halicilik	

Katma Değerli Ürünler Sektörü kapsamında desteklenen başlıca gıda ürünleri şunlardır:

-Et işleme	- Pirinç (işleme ve Paketleme)
-Meyve ve Sebze İşleme (Domates Salçası, Biber Salçası, Püre, Pekmez, Marmelat, Reçel, Pestil, Turşu, Meyve ve Sebze Suları, Konserve, Sirke, Közleme, Salamura, Ekşiler, Ezme)	- Bakliyat (İşleme ve Paketleme)
Sofralık Zeytin ve Zeytin Mamulleri	- Mısır (Kurutma), Çeltik (Kurutma)
- Kurutulmuş Meyve ve Sebzelerin İmalatı	-Yerel Yiyecek (Yemek, Börek, Tatlılar, Şekerlemeler, Unlu Mamuller)
- Kuruyemiş	- Baharatlar
- Boza	- Kaya Tuzu, Kaynak Tuzu, Deniz Tuzu, Göl Tuzu
- Salep	- Bitki Çayları ve Aromatik Kahveler
- Tahin	- Pamuk Yağı, Defne Yağı, Susam Yağı
	- Soslar
	- Kemiksuyu

Katma Değerli Ürünler Sektörü kapsamında desteklenen başlıca gıda olmayan ürünler şunlardır:

- Sabun
- Gülsuyu
- Biyo-yakıt (Pelet, Briket, Odun Kömürü)
- Prina

82. M7-Tedbirinde hangi kırsal turizm faaliyetlerine yönelik yatırımlar desteklenmektedir?

Bu tedbir kapsamında konaklama, yeme içme ve rekreasyon tesisleri desteklenmektedir. Konaklama tesisleri “Turizm Tesislerinin Belgelendirilmesine ve Niteliklerine İlişkin Yönetmelik” kapsamında verilen birçok tesis türünü (otel, apart otel, dağ evi vd.) içermektedir. Bu faaliyet kapsamındaki yatırımlar, başvuru sahibinin statüsüne bakılmaksızın kırsal alanda olmalıdır.

Mevcut konaklama tesisleri başvuru aşamasında “Basit Konaklama Turizm İşletme Belgesi”ni veya “Turizm Tesislerinin Belgelendirilmesine ve Niteliklerine İlişkin Yönetmelik” hükümlerine göre “Turizm İşletme Belgesi”ni sunmalıdır. Yeni işletmeler ise “Turizm İşletme Belgesi”ni nihai ödeme talebi sırasında almış olmalıdır.

Mevcut işletmeler için yatırımın başında yeni işletmeler içinse nihai ödeme talebi esnasında işletmenin kapasitesi maksimum 40 yatak/kişi ve 20 oda olmalıdır.

Rekreasyonel faaliyet içeren tesislerde uygun faaliyetler; binicilik, trekking, bisiklet, dağcılık, piknik alanları, balık tutma, çocuklara yönelik eğlence faaliyetleri, spor ve kültürel faaliyetlerdir.

Bu sektör altında yer alan konaklama, yeme içme ve rekreasyon tesislerinden herhangi biri tek başına yapılabileceği gibi bunların ikili veya üçlü kombinasyonları da yapılabilir.

83. M7-Tedbirinde sıralama kriterlerinden biri olan yatırımın orman köyü veya dağlık alanda olmasına dair kriterler ne anlama gelmektedir? Kontroller nereden yapılabilir?

Bu tedbir kapsamında yatırım uygulama alanı dağlık alanda veya orman köyünde ise başvuru sahibine sıralama kriterlerinde 10 puan verilmektedir. Dolayısıyla bu alanlar öncelikli bölgelerdendir.

Yatırım uygulama alanı dağlık alanda veya orman köyünde ise;

- Birden fazla yatırım alanının söz konusu olduğu durumlarda; yatırım alanlarının dağlık alanda veya orman köylerinde olup olmadığının kontrolü tüm yatırım alanları için yapılacaktır. Herhangi bir yatırım alanının iki listeden birinde yer almaması durumunda puan verilmeyecektir.

- İstisna olarak; Bitkisel Üretimin Çeşitlendirilmesi ve Bitkisel Ürünlerin İşlenmesi ve Paketlenmesi, Zanaatkârlık ve Katma Değerli Ürünler, Su Ürünleri Yetiştiriciliği ve Bal ve Diğer Arıcılık Ürünlerinin İşlenmesi ve Paketlenmesi sektörlerine yönelik yatırımlar söz konusu olduğunda; yatırım yerinin ya da yatırımın bir uzantısı olarak kurulacak restoran, tanıtım standı veya satış noktalarından herhangi birinin dağlık alan veya orman köyünde olması yeterlidir.

Orman köyü listeleri Orman Genel Müdürlüğü tarafından hazırlanmakta olup orman köyü vasfındaki idari birimleri kapsamaktadır. Dağlık alan ise rakımı 1.000 m üstü veya 500 ile 1.000 m arasında olup eğimi % 17 ve üzeri olan idari birimleri ifade etmektedir. Her iki listeye www.tkd.gov.tr adresinden bu tedbir altında “Başvuru Paketi Hazırlama Dokümanları” altında ulaşılabilir.

84. M4-Tarım-Çevre-İklim ve Organik Tarım Tedbirinin amacı nedir?

Tarım-Çevre İklim ve Organik Tarım Tedbirinin amacı, çevre dostu tarım uygulamaları yoluyla tarımın çevre üzerindeki olumsuz etkilerinin azaltılması; Toprak erozyonunun azaltılması, toprağın organik madde içeriğinin artırılması ve toprak yapısının korunması;

Tarımda sulama için kullanılan su miktarını azaltarak yeraltı su kaynaklarının iyileştirilmesi;

Özellikle yaşam alanlarının iyileştirilmesi ve çiftçilerin biyoçeşitliliğin değeri konusunda bilinçlendirilmesi yoluyla Toykuşu popülasyonunun korunarak biyoçeşitliliğin korunması olarak belirlenmiştir.

85. M4-Tarım-Çevre-İklim ve Organik Tarım Tedbiri hangi il ve ilçelerde uygulanmaktadır?

Bu tedbir sadece Ankara ilinin Beypazarı ilçesinde “Toprak örtüsü yönetimi ve toprak erozyonu kontrolü” sektörü ve Polatlı ilçesinde ise “Biyοçeşitlik-Toy Kuşu popülasyonunun geliştirilmesi” amacıyla uygulanmaktadır.

86. M4-Tarım-Çevre-İklim ve Organik Tarım Tedbiri kapsamında hangi faaliyetler desteklenmektedir?

Beyazarı'nda uygulanan "Toprak örtüsü yönetimi ve toprak erozyonu kontrolü" sektöründe;

- 1) Yeşil nadas gerekliliklerinden oluşan paket (fiğ),
- 2) Çok yıllık yeşil örtü içeren paket (korunga) uygulanmaktadır.

Her iki paket de erozyonu önlemeyi ve topraktaki organik madde içeriğini artırmayı amaçlamaktadır. Gönüllü olarak erozyon sektörüne başvuru yapan çiftçiler seçecekleri pakete göre gereklilikleri uygulayarak tarlalarında erozyon ile mücadele etmeyi taahhüt etmektedir.

Biyoçeşitlik-Toy Kuşu popülasyonunun geliştirilmesi sektöründe ise:

- 1) Buğday ekerek araziyi boş bırakma (uzun süreli nadas),
- 2) 5 yıl üst üste korunga ekilecek arazi,
- 3) 5 yıl üst üste Macar fiği ekilecek arazi paketleri uygulanmaktadır.

Gönüllü olarak biyoçeşitlilik sektörüne başvuru yapan çiftçiler seçecekleri pakete göre gereklilikleri uygulayarak toy kuşu popülasyonunu korumayı taahhüt etmektedir.

87. M4-Tarım-Çevre-İklim ve Organik Tarım Tedbirine kimler başvuruda bulunabilmektedir?

Destek, gönüllülük esasında arazi yönetiminde 5 yıllık tarım-çevre taahhüdünde bulunan, Çiftçi Kayıt Sistemine kayıtlı gerçek ya da tüzel kişilere (Kamu tüzel kişilikleri ve kamu hissesi %25'ten fazla olan tüzel kişilikler uygun değildir-Ziraat Odaları Birliği veya İl/İlçe Ziraat Odaları hariç) verilmektedir.



88. M4-Tarım-Çevre-İklim ve Organik Tarım Tedbirinde verilen desteğin oranı ve miktarı nelerdir?

Destek, tedbirin uygulanmasından kaynaklanan gelir kaybının ve katlanılan maliyetlerin telafisini içermektedir.

“Toprak örtüsü yönetimi ve toprak erozyonu kontrolü” sektöründe:

Paket 1 için: Yıllık 22.191,70 TL /ha ödeme + 45 TL/yıl işlem maliyeti (sadece ilk yıl kullanılan 3.000 TL danışmanlık hizmeti dâhil)

Paket 2 için: Yıllık 17.989,20 TL /ha ödeme + 45 TL/yıl işlem maliyeti (sadece ilk yıl kullanılan 3.000 TL danışmanlık hizmeti dâhil)

“Biyçeşitliliğin artırıcı Toy Kuşu popülasyonunun artırılması” sektöründe:

Paket 1 için: Yıllık 20.470 TL/ha ödeme + 45 TL/yıl işlem maliyeti (sadece ilk yıl kullanılan 3.000 TL danışmanlık hizmeti)

Paket 2 için: Yıllık 20.575 TL/ha ödeme + 45 TL/yıl işlem maliyeti (sadece ilk yıl kullanılan 3.000 TL danışmanlık hizmeti dâhil)

Paket 3 için: Yıllık 33.155 TL/ha ödeme + 45 TL/yıl işlem maliyeti (sadece ilk yıl kullanılan 3.000 TL danışmanlık hizmeti) ödenir.

Yukarıda yer alan tutarlar 2025 yılı için geçerli olup, ödemelerin hesaplanmasında kullanılan rakamlar, yıllık başvuru döneminin başlangıç tarihinden önce TÜİK tarafından yayımlanan son enflasyon oranına göre alınan veriler doğrultusunda her yıl güncellenir ve resmi enflasyon oranındaki değişikliklere bağlı olarak her yıl ödeme seviyesi değiştirilir.

89. M4-Tarım-Çevre-İklim ve Organik Tarım Tedbirinde başvuru ve ödeme süreleri nasıl işlemektedir?

Uygulama süresi sözleşmenin imzalanmasıyla başlar ve 5 yıl boyunca devam eder. Başvurularda ilk yıl Başvuru Formu, kalan yıllar için Taahhüt Yenileme Formu oluşturulur.

Eylül ayının ilk iş günü ile Şubat ayının son iş gününün içerecek şekilde başvurular üretim sezonu kayıt dönemi içerisinde alınmaktadır. Ödeme dönemleri de aynı dönem içerisinde yapılabilmektedir.

90. M5-Yerel Kalkınma Stratejilerinin Uygulanması (LEADER Yaklaşımı) Tedbirinin amacı ve temel özellikleri nedir?

LEADER yaklaşımı, kırsal alanlar için sürdürülebilir kalkınma stratejilerinin hazırlanması ve uygulanmasında yerel katılım ve ortaklığı teşvik etmek sureti ile kırsal politikaları geliştirmek için uygulanan bir destekleme alanıdır.

Bu yaklaşım, kırsal sorunlar için yenilikçi çözümler üretilmesini teşvik etmekte ve yerel toplulukların ihtiyaçlarını karşılamak için önemli bir görev üstlenmektedir. Aynı zamanda yerel aktörlerin kendi bölgelerinde uygulanacak projeler ve gerçekleştirilecek strateji ile ilgili olarak karar alma süreçlerine katılmaları anlamına gelmektedir.

LEADER Yaklaşımı tedbiri yerel kamu-özel ortaklıkları (YEG) tarafından tabandan tavana yaklaşımı ile iyi tanımlanmış alt bölgesel kırsal alanları hedefleyen, alan bazlı yerel kalkınma stratejileri üzerine kuruludur. Bu, yerel kalkınma stratejilerinin geliştirilmesine ve uygulanmasına ilişkin karar verme gücünün YEG olduğu anlamına gelir. Bu stratejiler birçok sektörü kapsamaktadır ve yerel ekonominin farklı sektörlerinin aktörleri ve projeleri arasındaki etkileşime dayanmaktadır.

91. M5- LEADER Yaklaşımı Tedbirinde destek oranları ve miktarları nelerdir?

Faydalanıcılara sağlanacak olan mali desteğin kaynağı, AB ve Türkiye Cumhuriyeti eş-finansmanından oluşan IPARD Program fonudur. Bu destek "Kamu Katkısı" olarak adlandırılmaktadır. Kamu katkısı, program çerçevesinde gerçekleşmiş taahhütler için geri ödemesiz olarak kullanılacaktır.

Destek oranı (kamu katkısı), toplam uygun harcamaların %100'ünü karşılayacaktır ve bunun %90'ı AB katkısı, %10'u Türkiye Cumhuriyeti katkısı olacaktır. Destek miktarı programda belirlenen uygun harcamalar kapsamında bütçe sınırları dikkate alınarak her bir YEG için yıllık olarak belirlenmektedir.

92. M5-LEADER Yaklaşımı Tedbiri kapsamında desteklenen Yerel Eylem Gruplarının (YEG) hukuki statüsü nedir? YEG'lerin hangi şartları sağlamaları gerekmektedir?

YEG'ler, kırsal toplulukların kamu, özel sektör ve sivil toplum kuruluşları temsilcilerinin katılımıyla, ilgili kanun hükümlerine uygun olarak kurulmuş derneklerdir.

Dernek Yönetim Kurulu'nda, en az %20'lik kesim kamu (yerel otoritelerin) temsilcilerinden olmalı, bununla birlikte ulusal kanunlara uygun olarak tanımlanan kamu kurumu temsilcileri veya tek bir çıkar grubunun oy hakkı %50'den fazla olmamalıdır. YEG'lerin yönetim kurulunda yaş çeşitliliği ve cinsiyet eşitliği sağlanmalıdır; Yönetim Kurulu'nda en az bir kadın üye ve 25 yaş veya altında en az bir genç üye yer almalıdır. YEG, hazırladığı kalkınma stratejisi doğrultusunda tüm kalkınma sürecini yönetir.

93. M5-LEADER Yaklaşımı Tedbirinde başvuru sahiplerinin sunacağı yerel kalkınma stratejisi nedir? Tematik öncelikleri neler olmalıdır?

Yerel Kalkınma Stratejisi (YKS), YEG'lerin belirli bir coğrafi alan için bölgenin öncelikleri dikkate alınarak çok sektörlü LEADER yaklaşımı kuralları çerçevesinde hazırladıkları kalkınma belgesidir. LEADER yaklaşımı tedbiri için hazırlanan yerel kalkınma stratejisinde tüm faaliyetler aşağıdaki altı tematik öncelikten bir veya daha fazlası ile bağlantılı olmalıdır. Bu tematik öncelikler şu şekildedir:

1. Kırsal ekonomik faaliyetlerin çeşitlendirilmesine yönelik olarak kaliteli ürünleri, el sanatlarını ve diğer faaliyetleri içeren kısa tedarik zincirlerinin ve katma değerli ürünlerin geliştirilmesi
2. Yerel, doğal ve kültürel kaynakların kullanımına dayalı kırsal turizm ürünlerinin geliştirilmesi
3. Topluluğun kültürel ve sosyal yaşamının canlandırılması ve yerel örgütlerin, derneklerin ve STK'ların (kadın grupları dâhil) desteklenmesi (zorunlu tema)
4. Köylerde kamusal alanların iyileştirilmesi
5. Alandaki çevre standartlarının iyileştirilmesi ve toplum tarafından yenilenebilir enerji kullanımının teşvik edilmesi
6. Yerel Eylem Grupları Ağı, örnek uygulamaların paylaşımı, IPARD Programının yaygınlaştırılması ve kırsal kalkınmaya yönelik yeni yaklaşımların öğrenilmesi (zorunlu tema).

94. M5-LEADER Yaklaşımı Tedbirinde sunulacak yerel kalkınma stratejilerinin kapsayacağı alanlara ilişkin şartlar nelerdir?

YEG bölgesinin toplam nüfusu 10.000 ila 150.000 kişi arasında olmalı ve YKS'ye dâhil olan herhangi bir yerleşim yerinin nüfusu en fazla 25.000 kişi olmalıdır.

Aynı alan birden fazla YEG'e ait olmamalıdır, diğer bir deyişle, tek ortaklık, tek strateji ve tek alan olmalıdır.

LEADER Yaklaşımı tedbirine her program dönemi başında yalnızca bir defa çağrıya çıkılarak başvurular alınmaktadır. 81 ilin tamamından uygun başvurular kabul edilmektedir.

95. M5-LEADER Yaklaşımı Tedbirinde desteklenen uygun faaliyetler nelerdir?

Seçilmiş YEG'ler için "Yerel Kalkınma Stratejilerinin Uygulanması - LEADER Yaklaşımı" şu faaliyetleri kapsayacaktır:

1. YEG bölgesindeki halkı harekete geçirme ve yetenek kazandırma için uygun faaliyetler

- YEG üyeleri ve personeli dâhil yerel halkın eğitimi,
- YEG bölgesinde bilgi, animasyon ve tanıtım faaliyetlerinin düzenlenmesi,
- YEG üyeleri ve personeli dâhil olmak üzere yerel halkın ulusal ve uluslararası seminerlere, çalıştaylara, toplantılara ve çalışma ziyaretlerine ve Ulusal Kırsal Kalkınma Ağı ve AB ağ etkinliklerine katılımı,
- Sosyal, ekonomik, pazarlama ve benzeri çalışmaların hazırlanması.

2. Küçük projeler için uygun faaliyetler

- Etkinlikler (köy festivalleri, yarışmalar, fuarlara katılım ve benzeri faaliyetler),
- Malzeme ve teçhizat alımı (bilgisayarlar, paketleme ve pazarlama teçhizatı, reklam ve pazarlama materyalleri, turizm bilgi panoları, tabelalar, güneş panelleri, kompostlar, kültürel ve gençlik grupları için materyaller, topluluk odaları için mobilya ve teçhizat gibi),

- Topluluk binalarının küçük ölçekli yenilenmesi, kamusal alanların ve turistik yolların iyileştirilmesi ve küçük ölçekli altyapı ve benzeri faaliyetler,
- Tarihi binaların restorasyonu için tasarım planları,
- Yukarıda listelenen her proje için en fazla 10.000 Avro destek sağlanacaktır.

3. Seçilmiş YEG işletme giderleri için uygun faaliyetler:

- Ofis demirbaş alımları ve cari giderler.

96. M5-LEADER Yaklaşımı Tedbirinde desteklenen harcama kalemleri nelerdir?

Harekete Geçirme ve Yetenek Kazandırma için:

- Uzmanlar tarafından sağlanan hizmetler
- Yazılı ve sözlü çeviri hizmetleri
- Yurtiçi ve yurtdışı konaklama ve harcırahlar dâhil olmak üzere seyahat harcamaları
- Eğitim, seminer, çalıştay ve fuarlara katılım ücretleri
- Tesis ve toplantı salonunun kira bedeli
- İkram masrafları
- Tanıtım materyallerinin hazırlanması, basılması ve dağıtılması masrafları

İşletme Giderleri için:

- YEG yöneticileri ve/veya diğer YEG personelinin maaşları
- Ofis kiralama ve genel harcamalar (elektrik, ısıtma, telefon, internet hizmetleri, sigorta vb.)
- Ofis malzemeleri (kırtasiye vb.)
- Görünürlükle bağlantılı maliyetler
- Hizmet giderleri (bilgi teknolojisi uzmanları, muhasebeciler vb.)
- Ofis ekipmanı, bilgi teknolojileri dâhil
- Ofis mobilyaları

Küçük Projelerin Uygulanması için:

- Etkinlik maliyetleri, fuarlar, festivaller ve yarışmalar
- Ekipman maliyetleri (mobilyalar ve BT dâhil) ve küçük makineler
- Tanıtım ve pazarlama maliyetleri
- İnşaat tadilat işleri
- Uzmanların maliyeti

97. M5-LEADER Yaklaşımı Tedbirinde başvuru işlemleri ve süreci nasıl işlemektedir?

LEADER Yaklaşımı Tedbiri kapsamında potansiyel YEG'lerin dernek kurmaları ve stratejilerini hazırlamaları için zaman tanımak amacıyla bir aylık bir çağrı ön duyuru süresi öngörülmüştür. Çağrı ön duyuru süresi tamamlandıktan sonra Kurum, "başvuru çağrı ilanı" yayımlar ve YEG'leri stratejilerini sunmaya davet eder. Başvurular, "Başvuru formu ve ekleri" ile "Yerel Kalkınma Stratejisi ve ekleri (finansal plan ve eylem planı)" başvuru çağrı ilanında belirtilen şekilde doldurulup başvuru çağrı ilanında belirtilen tarihler arasında YKS'nin uygulanacağı ilde bulunan Tarım ve Kırsal Kalkınmayı Destekleme Kurumu İl Koordinatörlüğüne ve İl İrtibat Ofislerine elden yapılır.

98. M5-LEADER Yaklaşımı Tedbiri kapsamında hazırlanan Eylem Planı nedir? Yıllık Uygulama Planı (YUP) ile arasındaki farklar nelerdir?

Yerel Kalkınma Strateji (YKS) belgesinin iki ekinden biri olan Eylem Planı ile seçilen tematik öncelikler altında gerçekleştirilecek faaliyetler, hedef göstergeler, kullanılacak destek kaynağı gibi bilgiler yer almaktadır. Stratejinin özet bir tablosu niteliğindeki bu doküman sözleşmenin de eklerinden biri haline gelmektedir.

Yıllık Uygulama Planı (YUP) ise YKS'nin uygulanması için YEG tarafından Eylem Planına uygun şekilde yıllık olarak hazırlanacak planı ifade etmektedir. Harcamaların uygun kabul edilebilmesi için mutlaka Yıllık Uygulama Planı'nda gösterilmiş bir faaliyete ait olması gerekmektedir.

99. M5-LEADER Yaklaşımı Tedbirinde ödeme işlemleri ve süreci nasıl işlemektedir?

LEADER Yaklaşımı Tedbirinde Ödeme Talepleri 3'er aylık periyodik dönemler itibarı ile sözleşmede belirlenen oran ve limitleri aşmamak üzere yapılmaktadır.

- YEG'ler stratejileri kapsamında yapacakları tüm harcamalarını fatura, banka dekontu gibi belgelerle ispatlamak zorundadır.
- YEG'ler 3'er aylık dönemlerde yaptıkları harcamalarına ilişkin belgeleri Ödeme Talep Paketi içinde ilgili TKDK İl Koordinatörlüğüne sunar.
- YEG'ler, harcama yaparken TKDK tarafından yayınlanan "ÖTP Hazırlama Rehberi" ile Yönetim Otoritesi tarafından yayınlanan "Satın Alma Kuralları Rehberi"nde belirtilen prosedürlere uymak zorundadır.
- TKDK tarafından yapılacak idari ve yerinde kontroller sonucunda TL olarak tahakkuk edecek destek tutarı YEG'e ödenir.
- Ödemeler sadece YEG'in banka hesabına yapılacaktır. Nakit veya herhangi diğer bir ödeme şekli mümkün değildir.

Öte yandan YEG ve TKDK arasında imzalanan sözleşme kapsamında ve sözleşmede belirtilen limitler dahilinde, yararlanıcı avans talep etme hakkına sahiptir. Talep edilen avans tutarı sözleşmede belirtilen toplam uygun harcama tutarının %10'unu aşamaz. Avans talebi için, TKDK'ya talep edilen avans tutarı kadar kesin teminat mektubu sunulmuş olmalı, banka teminat mektubu sunulmaması durumunda YEG tarafından alınacak tüm demirbaşlara TKDK lehine ihtiyati haciz konulması kabul edilmiş olmalıdır.

100. M6-Kırsal Alanda Kamu Altyapı Yatırımları tedbirine ilişkin temel bilgiler nelerdir?

IPARD Programı'nda yer alan ve uygulanması için başvuru çağrı aşamasına gelenen M6– Kırsal Alanda Kamu Altyapı Yatırımları Tedbiri kapsamında ilk defa kamu idarelerine yönelik destek verilecektir.

Bu tedbir kapsamında **kırsal alanlarda**, 1-Yol yapım ve iyileştirme çalışmaları, 2-İçme suyu tesislerine ilişkin yatırımlar, 3-Katı atık transfer istasyonlarına yönelik projeler ve 4-Yenilenebilir enerji arzı ve enerji verimliliğine yönelik yatırımlar desteklenecektir.

M6 – Kırsal Alanda Kamu Altyapı Yatırımları Tedbirine aşağıdaki kurumlar başvuruda bulunabilecektir.

- Köy İdareleri
- Belde, İl ve İlçe Belediyeleri
- 5355 sayılı Kanun kapsamındaki Yerel Yönetim Birlikleri
- İl Özel İdareleri ve İl Yönetimleri

Tedbir kapsamında %100'e varan hibe desteği sağlanacak olup, 3 milyon avroya kadar olan projeler uygun harcama olarak değerlendirilecektir. Tedbirin 2026 yılı ikinci yarısında uygulamaya geçmesi planlanmaktadır.



101 - HAYVANSAL ÜRETİM*

SEKTÖRLERw	KAPASİTE KRİTERLERİ	LİMİTLER (AVRO)	HİBE ORANI
Süt Üretimi	10 - 150 Süt İneği	20.000 - 750.000	Baz hibe oranı %60 Başvurunun sunulduğu tarihte, başvuru sahibi (başvuru sahibi gerçek kişi ise kendisi, üretici örgütü ise üretici örgütünü temsil ve ilzama yetkili kişi/kişiler) 40 yaşın altında ise ilave %5
	5 - 50 Manda (Süt veren)		
	75 - 800 Koyun (Süt veren)		
	75 - 800 Keçi (Süt veren)		
Kırmızı Et Üretimi	30 - 250 Sığır	20.000 - 750.000	Baz hibe oranı %60 Başvurunun sunulduğu tarihte, başvuru sahibi (başvuru sahibi gerçek kişi ise kendisi, üretici örgütü ise üretici örgütünü temsil ve ilzama yetkili kişi/kişiler) 40 yaşın altında ise ilave %5
	10 - 50 Manda		
	75 - 500 Koyun		
	75 - 500 Keçi		
Beyaz Et Üretimi	15.000 - 100.000 Broylar	20.000 - 375.000	Dağlık alan için ilave %5 Üretici örgütlerinin ortaklaşa yatırımları ile sertifikalı organik çiftçiler %70
	3.000 - 20.000 Broylar (Organik üretim için)		
	1.000 - 10.000 Hindi (Organik üretim dahil)		
	400 - 4.000 Kaz (Organik üretim dahil)	20.000 - 125.000	Atık su ve atık yönetimi ile ilgili yatırımlar veya yenilenebilir enerji veya döngüsel ekonomi tipi yatırımlar için ek olarak %10
Yumurta Üretimi	20.000 - 100.000 Yumurta tavuğu	20.000 - 500.000	Atık su ve atık yönetimi ile ilgili yatırımlar veya yenilenebilir enerji veya döngüsel ekonomi tipi yatırımlar için ek olarak %10
	2.000 - 15.000 Yumurta tavuğu (Organik üretim için)		

* Ayrıntılı ve güncel bilgi için www.tkd.gov.tr adresini ziyaret ediniz.

103 - GIDA İŞLEME VE PAZARLAMA*

SEKTÖRLER	KAPASİTE KRİTERLERİ	LİMİTLER (AVRO)	HİBE ORANI	
Kırmızı Et Kesimhanesi	Sığır - manda günde 30 - 500 baş / gün	30.000 - 3.000.000	Baz hibe oranı %50	
	Koyun ve keçi günde 50 - 4.000 baş / gün			
Kanatlı Et Kesimhanesi	2.000 - 7.000 tavuk / saat			
	100 - 1.000 hindi - kaz / saat			
Et İşleme ve Parçalama Tesisleri	0,5 - 5 ton / gün işleme - parçalama		Üretici örgütünün yaptığı ortaklaşa yatırımlar için %70	
Süt İşleyen İşletmeler	En az 10 ton / gün			
Süt Toplama Merkezleri	Alt ve üst kapasite limiti yoktur		30.000 - 1.000.000	Döngüsel ekonomi, yenilenebilir enerji ve atık yönetimi ile ilgili olarak yapılacak harcamalar için ek olarak %10
Peynir Altı Suyunun İşlenmesi	En az 10 ton / gün		30.000 - 3.000.000	
Meyve Sebze	Soğuk hava deposu için toplam kapasite en fazla 10.000 m ³ (üretici örgütleri hariç)	30.000 - 1.250.000		
Su Ürünleri	100 - 2.000 ton / yıl	30.000 - 1.500.000		
Yumurta	Sıvı yumurta 3 - 10 ton / gün	30.000 - 3.000.000		
	Toz yumurta 5 - 15 ton / gün			

* Ayrıntılı ve güncel bilgi için www.tkd.gov.tr adresini ziyaret ediniz.

302 - ÇİFTLİK FAALİYETLERİNİN ÇEŞİTLENDİRİLMESİ*

SEKTÖRLER	KAPASİTE KRİTERLERİ	LİMİTLER (AVRO)	HİBE ORANI
Bitkisel Üretimin Çeşitlendirilmesi (Süs bitkileri ve çiçek soğanı, tıbbi ve aromatik bitkiler, mantar ve misel, fide ve fidan, yem bitkileri, solucan gübresi)	Açık arazi büyüklüğü en fazla 4 hektar (sadece süs bitkileri için), Solucan gübresi üretim alanı, kapalı alanda bitkisel üretim ünitesi alanı en fazla 2 hektar	5.000 - 500.000	Baz hibe oranı %60
Arıcılık ve Arı Ürünlerinin Üretimi, İşlenmesi ve Paketlenmesi	30 - 500 kovan		
Zanaatkarlık ve Yöresel Ürün İşletmeleri	Mikro işletmeler		
Kırsal Turizm ve Rekreasyon Faaliyetleri	En fazla 40 yatak / kişi ve 20 oda		Genç Başvuru Sahibi* veya organik tarım sertifikası olanlar %70
Su Ürünleri Yetiştiriciliği	Tatlı suda 10 - 300 ton /yıl; tuzlu suda 150 - 750 ton/yıl		
Makine Parkları (Sadece üretici örgütleri ve Ziraat Odaları Birliği veya İl/İlçe Ziraat Odaları)	Kültivatör, ekim, dikim, gübre serpmeye, harman, hasat, ilaçlama makineleri, kendi yürür makineler		
Yenilenebilir Enerji Tesisleri	- Rüzgar, biyokütle, biyogaz ve jeotermal kaynaklı yenilenebilir enerji yatırımları 5 MW - Mikro-kojenerasyon yatırımları 100 kWe - Fotovoltaik güneş enerjisi ve konsantre güneş enerjisi yatırımları için 600 kW		

* Ayrıntılı ve güncel bilgi için www.tkd.gov.tr adresini ziyaret ediniz.

KAYNAKÇA

1. IPARD Programı (2023-2030)
2. Avrupa Komisyonu (AK), (2006). Tarama raporu, 11. fasıl: Tarım ve kırsal kalkınma. Erişim: 13 Nisan 2026,
http://www.ab.gov.tr/files/tarama/tarama_files/11/ch11_tarama_sonu_raporu_tr.pdf
3. Eryılmaz, B. (2014). Kamu yönetimi (7. Baskı). Kocaeli: Umuttepe.
4. Günday, M. (1998). İdare hukuku (3. Baskı). Ankara: İmaj.
5. Özbey, Y. (2020). Kamu Örgütlerinde Verimlilik ve Etkinlik Sorunu: TKDK Örneği Üzerinden Bir Model Önerisi. İstanbul: KDY (Kitapyurdu Doğrudan Yayıncılık).
6. TKDK. (2015). TKDK projeleri etki değerlendirme raporu. Erişim: 13 Nisan 2026, <http://www.tkd.gov.tr/Content/File/Yayin/TKDKEtkiDegerlendirmeRaporu.pdf>
7. TKDK.(2015).Kırsal Kalkınma ÇalıştayıTKDKD8Ülkeleri.Erişim:13Nisan2026, <http://www.tkd.gov.tr/Content/File/Yayin/D8KırsalKalkınmaCalistayi.pdf>
8. Ulucan, B. (2007). IPA Kırsal Kalkınma Ajansının akreditasyonu. Tarım ve Köyüşleri Bakanlığı uzmanlık tezi. Ankara.
9. 5018 Sayılı Kamu Mali Yönetimi ve Kontrol Kanunu. (10.12.2003).
10. AB Türkiye İlerleme Raporları (https://www.ab.gov.tr/ilerleme-raporlari_46224.html)
11. www.tkd.gov.tr
12. Başvuru Çağrı Rehberi-M1
13. Başvuru Çağrı Rehberi-M3
14. Başvuru Çağrı Rehberi-M4
15. Başvuru Çağrı Rehberi-M5
16. Başvuru Çağrı Rehberi-M7

Detaylı ve Güncel Bilgi İçin

Tarım ve Kırsal Kalkınmayı Destekleme Kurumu (TKDK)

Adres: Yukarı Bahçelievler Mah. Wilhelm Thomsen Cad. No:7 Çankaya, ANKARA

Tel: +90 312 409 14 00 / 444 85 35

Faks: +90 312 439 47 11

E -posta: info@tkd.gov.tr

Web: www.tkd.gov.tr

Türkiye Cumhuriyeti, Avrupa Birliđi standartlarına ve kurallarına göre işleyen bir idari yapı oluşturup, bunu başarıyla yönetebileceđini Tarım ve Kırsal Kalkınmayı Destekleme Kurumu ile somut biçimde ortaya koymuştur.

2005 yılında başlayan tam üyelik müzakerelerinin bir geređi olarak 2007 yılında kurulan Tarım ve Kırsal Kalkınmayı Destekleme Kurumu, Avrupa Birliđi'nin, Katılım Öncesi Yardım Aracı Kırsal Kalkınma Programı'nın (IPARD) uygulanmasına ilişkin tüm yönetim yetkilerini 2011 yılında devralmış ve Avrupa Birliđi ile Türkiye Cumhuriyeti'nin ortak finansmanı ile oluşturulan mali kaynađı, ilgili mevzuata uygun şekilde ve %100'e yakın bir başarıyla faydalanıcılara ulaştırmıştır.

TKDK'nın elde ettiđi bu başarının arkasında, Avrupa Birliđi tarafından akredite edilmiş güçlü bir insan kaynađı bulunmaktadır. Kurum bünyesinde görev yapan uzmanlar, Avrupa Birliđi'nin mali yönetim, kontrol, izleme ve denetim standartlarına uygun şekilde yetiştirilmiş ve akreditasyon süreçlerinden başarıyla geçmiş olup, IPARD Programı'nın şeffaf, güvenilir ve etkin bir şekilde uygulanmasının temel güvencesini oluşturmaktadırlar.

TKDK uzmanlarının başarılı çalışmaları AB Komisyonu tarafından takdir edilmekte, diđer aday ve üye ülkelere örnek gösterilmektedir. Ayrıca, İlerleme Raporlarında, TKDK ve IPARD Programlarının başarısına övgüyle yer verilmektedir.

TKDK uzmanları tarafından kurulan Kırsal Kalkınma Uzmanları Derneđi'nin (KU-DER) hazırladıđı bu rehber ile Kurumun ve uzmanlarının tanıtılması, ayrıca IPARD Programı hakkında kamuoyunun bilgilendirilmesi amaçlanmıştır. Bu çalışmanın hazırlanmasında emeđi geçen tüm arkadaşlarımıza teşekkür ediyor; rehberin yatırımcılar, faydalanıcılar ve konuya ilgi duyan tüm kesimler için yararlı olmasını diliyoruz. Bu vesileyle Avrupa Birliđi ve diđer uluslararası kuruluşlarla yürütölen mali iş birliđinin önümüzdeki dönemde daha da güçlenerek devam etmesini; kırsal kalkınma alanında atılan adımların ölkemizin sürdürülebilir kalkınmasına, ekonomik gelişimine ve toplumsal refahına katkı sağlarnasını temenni ediyoruz.

KIRSAL KALKINMA UZMANLARI DERNEĐİ (KU -DER)

www.ku-der.org.tr



0 555 707 97 97



info@ku-der.org.tr

Bu bilgilendirme kitapçıđının içeriđinden yalnızca Kırsal Kalkınma Uzmanları Derneđi sorumludur. İzinsiz çođaltılamaz, para ile satılmaz.

Bu kitapçıkta yer alan bilgilerin güncel ve ayrıntılı haline www.tkd.gov.tr adresinden ulaşılabilir.